

# Polycaro

editie 76 | december 2021 | € 12

Het vaktijdschrift in de Benelux voor natuursteen, keramiek & composiet

Polycaro n° 76 | december 2021


Afgebouwd door Gent X - P30520 | VU Erwin Cooghe

**STONE**

Gradina gekloven ©Binst Architects





 uniceramica  
 Biscuit Beige

### LAAT JE INSPIREREN DOOR DE DESIGNS VAN UNICERAMICA

Als innovator in tegels zet Beltrami ook volop in op haar buitengamma. Zo werd het aanbod keramische buitentegels uitgebreid met enkele nieuwe designs. Deze collectie Uniceramica kenmerkt zich door eigentijdse, kwalitatieve tegels en bijhorende zwembadboorden aan competitieve prijzen. De tegels zijn gegerectificeerd, vorstbestendig en beschikken over uitstekende antislip-eigenschappen. Als Brachot Family Member doet Beltrami een beroep op de uitgebreide expertise en het wereldwijde netwerk van deze specialist in landschaps- en bekledingsmaterialen.

Ontdek Uniceramica in onze showroom met buitenpark in Harelbeke.  
 Bezoek zeker onze website [stoneasy.com](http://stoneasy.com) voor meer informatie.

[www.beltrami.be](http://www.beltrami.be)

Brachot Family Member  
 +32 56 23 70 00  
 info@beltrami.be

  
**BRACHOT**

Landscape  
 & Surface  
 Materials



## ALS POEDER IN DE ZAK, ONWRIKBAAR OP VLOER EN WAND!

De krachtige, veelzijdige en flexibele poedertegellijmen van Forbo Eurocol

- Uitstekende verwerkingseigenschappen
- Hoge aanvangskleefkracht en standvermogen
- Krachtige eindhechting op diverse ondergronden
- Flexibel en spanning opnemend
- Voor vloer en wand
- Stofarm en EC 1PLUS
- De ideale lijm voor de professionele tegelzetter

**Forbo Eurocol Nederland B.V.**  
 Industrieweg 1-2, 1520 AC Wormerveer

T +31 (0)75 627 16 00  
 info.eurocol@forbo.com, [www.eurocol.nl](http://www.eurocol.nl)  
 Technische adviezen +31 (0)75 627 16 30

 Eurocol is part of the Forbo Group

**eurocol**



# SOLIDOR

LEVELLING  
SOLUTIONS

INNOVATIE, KRACHT EN STABILITEIT

IN EEN PRODUCT

STRUCTUSOL



www.solidor.be • LinkedIn: solidorproducts • Facebook: solidoradjustablepedestals

Polycaro editie 76 – december 2021



## Beroepsfierheid

Ik kijk graag naar mensen om hen te observeren. Zoals een vakman die bezig was om een bad met kleine tegeltjes te bezetten. Precisiewerk dus. Ik zag hoe hij de tegels minutieus in verstek zette en nadien gefocust traag maar gestaag vorderde tot zijn opdracht klaar was. Het was een man van weinig woorden. Hij stond eventjes recht om naar zijn werk te kijken en er verscheen een brede glimlach op zijn gelaat. Zo'n beeld zegt meer dan duizend woorden.

En ik herken het. Als ik een tekst geschreven heb en ik ben tevreden, geeft dat toch altijd een beetje dat gelukkig gevoel. Die beroepsfierheid koester ik en met mijn velen onder jullie, heb ik gemerkt. Want

tuurlijk, er zullen ook wel 'prutsers' zijn, zoals je die in elke branche vindt. Maar als ik erop uittrek om interviews te doen, krijg ik vaak te maken met gepassioneerde mensen, zowel bij de ancients als bij de starters. Het is fijn om te horen dat er zoveel

beroepsfierheid is. Dat vloeren, grote platen plaatsen of natuursteen bewerken meer is dan een job. Soms is het ook echt een roeping.

En daar willen wij in Polycaro nog meer de focus op leggen. We willen jullie werk laten zien. Omdat jullie het verdienen om in de kijker te staan. Maar ook omdat jullie weer anderen kunnen inspireren. Jonge mensen die nog maar net komen piepen. Of zin hebben om eraan te beginnen. Of collega's die zaken zo eens op een andere manier kunnen bekijken. Want de bouw draait zo goed, dat er werk genoeg is voor iedereen. Laten we dus elkaars inspiratiebron zijn.

Daarom: laat van jullie horen. Mail mij ([hilde@polycaro.be](mailto:hilde@polycaro.be)) dan kom ik met jullie praten over jullie ervaring, jullie mooie, moeilijke of uitdagende projecten. Ik kijk ernaar uit om nog meer vakmensen aan het werk te zien of aan het woord te laten. Want jullie beroepsfierheid mag schitteren.

Ik hoop jullie gauw te ontmoeten. In tussentijd nadert het jaareinde en het is nog een beetje vroeg, maar ik wens jullie alvast het allerbeste voor 2022.

Tot binnenkort!







De praatstoel

# Interieurarchitecte Wendy Verstrepen

‘Een mens is tot meer in staat dan hij vaak denkt’

Natuursteen is vaak de basis van de ontwerpen die interieurarchitecte Wendy Verstrepen maakt. Naar de reden is het niet ver zoeken: ‘Natuursteen is nooit eenheidsworst’, vindt ze. Hoe ze dat precies aanpakt wilden we wel eens weten. Dus trokken we naar haar kantoor in Brasschaat om het onder andere te hebben over haar parcours en de zware hindernissen die af en toe opduiken.

Tekst: Hilde Van Malderen

©Nick Cannaerts

## IK BOUW HET INTERIEUR VAAK OP ROND DE KEUZE VOOR NATUURSTEEN

Wie het kantoor van Wendy Verstrepen binnenstapt, merkt meteen dat natuursteen haar nauw aan het hart ligt. Stalen van alle soort en slag krijgen een prominente plaats in de ruimte, waar je verder een prachtig uitzicht hebt op de Brasschaatse natuur. Wendy Verstrepen is niet de eerste de beste. Ze werkte jarenlang voor de gerenommeerde villabouwer Vlassak Verhulst en designkeukenbouwer Obumex. Maar laten we beginnen bij het begin. “Ik wou altijd al iets met interieur doen”, vertelt ze. “Als kind was ik heel erg bezig met de inrichting van mijn kamer. De gordijnen, het behang, de dekbedovertrek... het moest allemaal op elkaar passen. Daarom deed ik niets liever dan met mijn mama meegaan naar interieurwinkels. Ook al was ik nog maar twaalf. Mijn kamer zag er ook anders uit dan bij mijn leeftijdsgenoten. Ik koos voor die Laura Ashley-stijl met die bloemetjes, atypisch toen voor zo'n jong meisje.”

“Door omstandigheden ben ik pas later verder gaan studeren voor interieurarchitect. Ik combineerde het met een job in de interieurstoffen. Totaal onverwacht kreeg ik de vraag van Vlassak Verhulst om daar te beginnen en die kans heb ik met heel veel enthousiasme gegrepen. Uiteindelijk werkte ik er zeven jaar en dan nog eens vijf jaar bij Obumex. Intussen heb ik vier jaar mijn eigen bureau.”

### Waarom wilde je zelfstandig worden?

“Bij Obumex werkte ik ook al als zelfstandig interieurarchitect, maar door mijn ervaring met totaalprojecten kreeg ik meer en meer vragen of ik dat ook

deed. En uiteindelijk heb ik toch de stap gezet om het zelf te proberen. Ik ben heel gepassioneerd met mijn werk bezig, wat ook nodig is, want als zelfstandige trek je nooit een deur dicht. Vaak krijg ik 's avonds nog een idee voor een project waar ik mee bezig ben. Of als ik met mijn man naar een film aan het kijken ben en er wordt iemand vermoord, heb ik het vooral over een detail in de keuken op de achtergrond. Hij kijkt dan eens naar mij... (lacht)

Klanten zeggen me vaak achteraf dat ze niet beseften dat mijn job zoveel omvat. Men denkt vaak dat een interieurarchitect wat materialen en kleuren kiest, terwijl het puur esthetische maar een klein gedeelte is. De meeste mensen stappen naar een architect, maar als je een bestaand volume hebt, kan je beter bij een interieurarchitect terecht.”

### Op je website staat dat je het verhaal van de klant wil incorporeren in je ontwerpen. Hoe begin je daaraan?

“Daar gaan toch wel wat gesprekken aan vooraf. Ik wil hen kennen. Hoe zitten ze in elkaar? Hoe is de gezinssituatie? Hebben ze grote kinderen? Kleine? Welke hobby's beoefenen ze? Hoe leven ze? Koken ze veel? Komen er veel gasten over de vloer? Want alles heeft een invloed op de organisatie van het huis. En ik wil ook heel hard rekening houden met dat praktische, zodat alles zijn plaats krijgt.

Want klanten kiezen vaak op basis van wat ze mooi vinden, terecht. Maar mooi plus mooi is niet altijd mooi. Als je bijvoorbeeld een uitgesproken natuursteen kiest voor het keukentablet moet je wel goed uitkijken bij je keuze voor finer want dan is een houtsoort met veel tekeningen wellicht niet de beste keuze, ook al vind je dat misschien op zich wel mooi. Je moet altijd het grotere geheel zien en daar gaan mensen heel vaak de mist in.

Zo gaan we de platen natuursteen altijd heel vroeg in het proces uitzoeken. Ik werk veel met natuursteen omdat het ideaal is om het karakter van de klant weer te geven. Rond die keuze wordt het interieur vaak verder opgebouwd. Maar ook dat moet in het juiste verhaal passen. Sommige klanten kiezen dan een







©Wendy Verstrepen

heel uitgesproken steen met hele zware tekeningen. Dat is fantastisch, maar dan moet ik ervoor zorgen dat de rest veel zachter is van toon, dat het geen overkill wordt. Andere klanten kiezen een hele zachte, egale natuursteen en dan weet ik dat de andere materialen gerust iets meer uitgesproken mogen zijn. Dat is niet altijd evident omdat de klant initieel misschien iets anders in gedachten had. Maar we doen alles in samenspraak natuurlijk."

#### Waarom werk je zo graag met natuursteen?

"Omdat het zoveel karakter heeft. Elke natuursteen is ook verschillend. Het is nooit bandwerk. Ik zeg niet dat ik nooit eens dezelfde steen in een ander project zal gebruiken, maar alleen al door de bewerking zijn er dan nog zoveel mogelijkheden om die er anders te laten uitzien. Uiteraard kijk ik ook naar de klant. Als die niet tegen een vlekje kan, ga ik geen natuursteen als keukentablet adviseren maar eerder in de opstaande wanden.



©Nick Canaerts

Persoonlijk verkies ik natuursteen met een vlek op dan een vlakke composiet."

#### Je vertrekt van het verhaal van de klant, wat is dan jouw stempel?

"Dat is eigenlijk een moeilijke vraag. Ik heb geen uitgesproken stijl. Dat komt waarschijnlijk door het traject dat ik heb afgelegd. Ik werkte bij Vlassak Verhulst en daar had je zowel hele klassieke als hele moderne woningen. Daar kwamen mensen ook niet voor één specifieke stijl. Als het plaatje maar klopt, dat vind ik het belangrijkste. Wat wel typisch mijn stijl is, is de organisatie. Want je kan de mooiste keukens hebben, als die niet praktisch is, vind je dat binnen een jaar geen mooie keukens meer en irriteert ze je mateloos. We bouwen een interieur op als een puzzel en daarbij kijk ik altijd eerst naar de organisatie en de flow van een huis om te kijken waar alles zijn plaats krijgt. En dan gaan we dat opbouwen naar materialen toe."

"Daglicht is bijvoorbeeld een heel belangrijke factor in een ruimte. Mensen vertoeven graag waar het licht is. Dus willen ze bijvoorbeeld vaak een kookplaat op hun kookeiland om naar



©Wendy Verstrepen





# RainDrain

De nieuwe douchegoten van hansgrohe

## uBox inbouwlichaam

- 1 inbouwlichaam voor alle douchegoten
- 2 waterslothoogtes
- Voorgemonteerd afdichtingsvlies volgens DIN 18534
- Bouwbeschermkap
- 3 uitgangen

## 3 afwerksets

- Douchegoten voor elk type inloopdouche: van 70 tot 120 cm
- Past perfect bij de kleurafwerking van hansgrohe kraanwerk
- Vrije montage of tegen de wand



## Dryphon: meer capaciteit, minder onderhoud

- Grote afvoercapaciteit: tot 60 liter per minuut
- Minder onderhoud: vuil en haren worden direct weggespoeld en krijgt geen kans om zich te hechten
- Geen geuren: de membraan sluit automatisch af wanneer er geen water stroomt



“  
JE MOET ALTIJD HET  
GROTERE GEHEEL ZIEN EN  
DAAR GAAN MENSEN HEEL  
VAAK DE MIST IN.”



©Wendy Verstrepen



©Nick Cannaerts

buiten te kunnen kijken, als ze koken. Een klassieke fout. Ze denken dat ze daar lang staan en willen een mooi zicht, maar dat klopt helemaal niet. Ik steek het vuur dus zelden op het kookeiland. Je staat vooral in de keuken om te snijden en af te wassen. Tenzij je natuurlijk veel risotto maakt.”

### Dat praktische is misschien the female touch?

“Misschien wel, ik kan dat praktische niet loslaten. Vaak hoor je dat je twee of drie keer moet (ver)bouwen om perfect te weten wat je wil. Wel, klanten die voor het eerst gebouwd hadden kregen na drie jaar van een ander koppel met bouwplannen de vraag wat ze zouden veranderen. ‘Niets’, antwoordden ze. Dat is voor mij het mooiste compliment. Weet je, mooi is relatief. Daarom heb ik lang geen website gehad. Mensen pinnen zich te veel vast op foto’s. Ze zien iets op mijn Instagram en denken dan dat ik enkel uitgesproken natuursteen gebruik. Dat klopt niet, maar misschien wel bij dat project, omdat het de keuze was van die klant. Elke klant, en dus ook elke woning heeft zijn eigen persoonlijkheid.”

### Welke trend zie je in natuursteen?

“Mensen kiezen weer meer voor naturel. Dat zie je trouwens ook in de schildertechnieken. In interieur zie je altijd golven. De ene keer veel meer uitgesproken, dan weer meer sereen. Nu zitten we in een periode dat mensen meer voor het ruwe kiezen. Ruwere textuur in plaats van dat cleane. Ook in natuursteen. Dan kom je bijvoorbeeld uit bij zware gezandstraalde steen. En dat is natuurlijk minder evident naar onderhoud toe.”

### Hoe loopt de verbinding tussen het mooie en het technische?

“Ik werk vaak met dezelfde aannemers. Zij kennen mij en ik ken hen. Want ik kan een mooi ontwerp uitwerken, maar het moet ook nog gemaakt worden. Alle verdiensten liggen dus niet bij mij. Ik hecht veel belang aan details. En in het bouwproces kan er al eens iets onverwacht opduiken, als je dan kan rekenen op een goede samenwerking tussen de verschillende partners in het zoeken naar een oplossing, dan is dat een grote

meerwaarde. Bijvoorbeeld: je hebt een keuken met een wit keukenblad en witte kastfronten die perfect op elkaar zijn afgestemd. Maar dan wordt de tuin aangelegd en krijgen die kasten een groene schijn, omdat alles errond in glas is. Als je dan met iemand samenwerkt die zegt ‘tja, je hebt dat zelf gekozen’, dan geraak je niet verder. Terwijl ik dan graag samen naar een oplossing zoek.”

### Hoe zou je je eigen karakter omschrijven?

“Heel erg positief ingesteld. Een doorzetter en daardoor ook wel





©Wendy Verstrepen



koppig . In mijn job resulteert dat in het nastreven van het beste resultaat.”

**Mocht je jezelf vergelijken met 20 jaar geleden, welk verschil zie je dan?**

“Ik ben nu veel zelfzekerder, door mijn jaren ervaring in de totaalprojecten. Tien jaar geleden was ik veel makkelijker van mijn stuk te brengen. De bouw is nog altijd een mannenwereld. Je moet al redelijk stevig in je schoenen staan als je op een werf toekomt. Daarnaast hou ik nu nog sterker vast aan het praktische in een woning. Omdat ik weet dat dat een meerwaarde is.”

**Wat is je grootste levensles?**

“Een mens is tot meer in staat dan hij denkt. Ik zal niet makkelijk zeggen dat iets niet kan. Ook privé niet. Dat wil ik aan mijn kinderen meegeven. Ik heb een dochter van 22 en een zoon van 13. Vorige jaar in oktober werd bij onze zoon de diagnose leukemie gesteld. Het is voor ons een zeer zwaar jaar geweest, want ook mijn man is zelfstandige en we moesten onze projecten blijven opvolgen. Maar mede doorv het begrip van klanten, de inzet van mijn collega Jana, en mijn koppige doorzettingsvermogen lukt dit wel!”

**Hoe heeft je dat als mens veranderd?**

“Niet dat ik vroeger een drammaker was, maar nu relatief ik nog veel meer. Uiteindelijk komt alles altijd wel goed. Ook professioneel. Alles valt op te lossen. Ook al is het soms via een moeilijker parcours. Dat ervaar ik nu nog sterker dan vroeger.”

**Zijn er mensen naar wie je opkijkt?**

“Ik zou eigenlijk veel mensen kunnen noemen die me inspireren of die ik bewonder omdat ze een speciale kwaliteit of talent hebben. Het klinkt misschien raar, maar ik wil hier mijn kinderen Aurelie en Henri op antwoorden. Mijn zoon is dertien en als ik zie hoe hij omgaat met wat hij allemaal heeft meegemaakt. Daar sta ik van te kijken. Hij blijft toch positief en hij verliest er zijn gevoel voor humor niet bij. Ook al heeft hij het moeilijk door zijn ziekte, hij doet zo zijn best om nog te kunnen sporten of in de mate van het mogelijke naar school te gaan. Maar ook mijn dochter die mee moet in de malle molen die ontstaan is sinds die diagnose. Hoe ze toch heel zelfstandig haar weg vindt. Chapeau!”

**Waar zoek je zelf de schoonheid?**

“In wandelingen. Zeker in de herfst. Dan heb je de mooiste kleurschakeringen. In mijn kantoor kijken we ook uit op de natuur. Ik heb al gedacht om te verhuizen, maar als je dit gewoon bent, dan vind je weinig dat dit kan evenaren.”





Steven in zijn atelier.

Tilers &amp; Tools

# Op bezoek bij Steven Deraedt, specialist XXL-platen

"Hoe complexer, hoe uitdagender ik het vind."

Vraag je in West-Vlaanderen naar een vakman om XXL-platen te plaatsen, dan is de kans groot dat ze je BIGceramiX aanbevelen. Steven Deraedt, een rasechte leperling, heeft de laatste 14 jaar een stevige reputatie opgebouwd in 'grootformaat', vandaar het toepasselijke BIGceramiX op zijn gevel. Deze topper in zijn vak wilden we natuurlijk graag eens aan het woord laten in Polycaro.

Tekst: Hilde Van Malderen – Foto's: BIGCeramiX

## NIET WINST MAAR PASSIE BEWEEGT MIJ

Als je het atelier van BIGceramiX in Poperinge binnenloopt, vallen twee dingen meteen op. Je kan er van de vloer eten, wat toch eerder uitzonderlijk is. En de gulle lach van Steven Deraedt vult de ruimte. Dus naast zijn vakmanschap krijgt hij ook voor sfeer en gezelligheid een tien op tien. Met armen als staalkabels hoeft het niet te verwonderen dat hij zijn platen simpelweg zelf uit de kisten haalt en de trap opdraagt. En zeggen dat hij eigenlijk eerst een andere bestemming had gekozen.

### Hoe kwam je bij de grootformaatplaten terecht?

"Van opleiding ben ik timmerman. Vanaf 2007 werkte in de hout- en bouwhandel van mijn schoonouders. Daar heb ik het keramisch materiaal leren kennen. Ze wilden een nieuwe showroom bouwen. Die heb ik van a tot z ingericht, alleen

voor de onthaalbalie twijfelden we hoe we die zouden uitbekleden. We dachten eventueel aan een metrotegel. Een vertegenwoordiger raadde ons Kerlite aan. De XXL-platen waren toen nog nieuw. Een nieuwe showroom, een nieuw product, dat sprak ons wel aan. Achteraf stond ik er versteld van hoe sterk dat materiaal was. Af en toe viel daar wel eens iets tegen, maar daar was nooit iets aan. Dus ik wilde die grootformaattegels op de markt lanceren, ook al had ik op dat moment totaal niet de bedoeling om tegelzetter te worden, ik deed vooral de promotie. Uiteindelijk begon ik ook maatwerk uit te voeren met een glassnijder en een rechte lat. De plaat legde ik op een gyproc pallet om te versnijden. Allemaal heel basic. Op den duur was ik daar iedere dag mee bezig en heb ik een goede snijtafel gemaakt."

### Waarom spraken die grote platen je zo aan?

"Omdat het nieuw was. Ik heb een grote materialenkennis en ik zag dat er zoveel voordelen waren aan die grote platen. Dat boeide me enorm. Dus ik ben alle evoluties van heel kortbij beginnen op te volgen. Het verhaal dat er in Poperinge iemand zat die overweg kon met die XXL-platen ging snel de ronde en wij kregen telefoontjes van overal. Dat was echt in het begin hé. Er

kwam hier eens een vertegenwoordiger langs van BMB (Belgische Marmer – en Granietbedrijven) uit Wortegem-Petegem. Hij vroeg of ik met een brug of een waterjet werkte. Ik keek hem verbaasd aan, nam hem mee naar het atelier en haalde mijn glassnijder boven. Toen werd het stil. Dat vind ik zo fantastisch aan dat verhaal. Met een hele kleine investering kan je veel doen. Uiteindelijk ben ik in contact gekomen met Carlo De Schutter van de firma Ri.Pa. Hij heeft mij aangenomen voor het verhaal XXL, om opleidingen te geven, werfassistentie te doen, de toonzaal in te richten, beurzen op te bouwen en expertises te doen."

### Maar het kriebelde toch om zelfstandig te worden?

"Geen kwaad woord over Ri.Pa, maar ik begon daar meer en meer werven over te nemen van anderen die niet overweg konden met die grote platen. Het laatste zetje kwam er toen mijn vrouw vroeg of ik zo ging blijven werken en al mijn kennis en ervaring ging blijven delen met anderen. Daar ben ik dan over beginnen na te denken. Na twee weken heb ik beslist om als zelfstandige te beginnen en een mobilhome te kopen. Daarvoor ben ik speciaal naar een beurs in Düsseldorf geweest met de rolmeter in de hand, want ik wist exact wat ik wilde: er moest



Terminus douche voor



Terminus douche na



"

IK DURF VER TE GAAN IN HET VERHAAL 6MM. ZO DOE IK OOK ONDERBOUW IN 6MM, OMDAT IK DAT ESTHETISCH HET MOOISTE VIND.



Badkamer voor



Badkamer na

een rek aan vastgemaakt worden om de platen te transporteren en om de platen ter plaatse te kunnen versnijden.

Ik wilde die mobilhome om tijd te besparen. Ik had bijvoorbeeld een project in Knokke. Dat is 1.5 uur rijden. Tegen dat ik geladen ben en daar toekom, staan alle camionettes van de mannen van de lift, de frigo, de schilder,... voor mij. Dus dan doe ik de voorbereiding, kruip ik vroeg in mijn bed en 's morgens ben ik de eerste in de rij. 's Avonds moet ik dan niet naar mijn horloge kijken en werk ik enkel uurtjes langer.

Daarnaast heb ik mijn eigen verhuislift. Ik wil er geen huren, want ze zijn dan juist niet beschikbaar, of er mankeert iets aan. Ik ben gaan kijken hoe hoog de gemiddelde appartementen aan de kust zijn om te kijken welk verhuislift ik nodig had. Soms huur ik een grote camionette om de platen te transporteren en ze dan ook dezelfde dag omhoog te steken en binnen te zetten. Zo kan ik de volgende dag meteen beginnen met het plaatsen."

#### Wat zijn voor jou de boeiendste opdrachten?

"Niet het klassieke. Hoe moeilijker, hoe liever. Het spannendste werk dat ik ooit moest uitvoeren was in het Zuid-Franse Port Grimaud. Ik had maar één plaat mee, dus er mocht absoluut niets misgaan. Voor ons is er een nultolerantie. Dat is toch wel iets anders dan bij bijvoorbeeld natuursteen waar men nog altijd iets kan wegpoelieren of retoucheren. Of bij het vloerleggen waar men enkele vierkante meters extra bestelt. Wij moeten veel preciezer te werk gaan,



De mobilhome waar Steven het hele land mee doorkruist.

Want to become a dealer?  
[info@rgbouwmachines.be](mailto:info@rgbouwmachines.be)

**Nemo**  
**GRABBER**





**NIEUW  
PRODUCT**

**SNEL HARDENDE EN FIJNE  
VOEGMORTEL IN 26 KLEUREN**

HEEL EENVOUDIG  
TE VERWERKEN

VOEGEN VAN 1 TOT 10 MM

BELOOPBAAR NA 2 UUR

GEEN UITBLOEIING

GLADDE EN FIJNE AFWERKING

KLASSE CG2 WA



[www.intercarro.be](http://www.intercarro.be)



[prb.fr](http://prb.fr)



Terminus volledige sanitaire blok



Een keuken in onderbouw 6mm



daarom stapt niet iedereen mee in het verhaal van de grote formaten.”

### Op welk werk ben je trots en kun je dat eens beschrijven?

“Het restaurant Terminus was iets speciaal. Eigenaar Pieter Verheyde was aan de slag als sterrensomelier bij Peter Goossens. Hij wilde het restaurant van zijn ouders systematisch omtoveren. Zo was de sanitaire ruimte verouderd. Daar heb ik meer dan 40 platen gezet. Er is ook een douche voorzien voor vrachtwagenchauffeurs die daar stoppen om iets te eten.

Eigenlijk hadden we een beetje het 'geluk' dat de lockdown er was, waardoor de zaak moest sluiten. Zo konden we de platen makkelijker binnen dragen. Naast de platen aan de muur, heb ik ook de vloer geplaatst. Als ik aan een project werk waar er een andere vloerder is, wil ik dat we de vloer en de platen tegelijkertijd aankopen zodat ze dezelfde toon of dezelfde bakte hebben.

Dus hier heb ik eerst gevloerd en dan heb ik zoveel mogelijk platen over hun totale breedte proberen te plaatsen. Samen met de architect heb ik overlopen waar ik de volle platen zou plaatsen en waar niet. Daarna heb ik het opstopwerk kunnen opgemeten. De platen zelf heb ik versneden in mijn atelier. Het waren er zoveel dat het nutteloos was om dat ter plaatste te doen. Ik werk daarvoor met verschillende merken, maar Montolit heeft voor mij één van de betere snijlatten. En ik werk nog steeds met een glassnijder en handsnijmachines voor verstekken. Ik doe het allemaal op de gewone manier, met gezond boerenverstand.

Met profielen werk ik nooit. In Terminus heb ik heel veel verstekken gesneden. Daarvoor gebruik ik mijn kennis als timmerman, waar je ook altijd heel veel in verstek moet zagen. Verder zorgde ik ervoor, zoals altijd, dat de tekeningen doorlopen. Ook iets dat ik leerde als timmerman. Ik had een project in Sint Andries waar ik wist dat de vloerder in de toiletten tegels van 1m op 1m ging

plaatsen, terwijl het toilet 1m20 breed was. Ik deed de achterwand en wilde eigenlijk liever ook zelf de vloer plaatsen want die moest doorlopen op de achterwand. Pas op, ik ga nooit werk afnemen van anderen. Eigenlijk wil ik vooral een meerwaarde zijn in het verhaal van de vloerlegger die het niet ziet zitten om grootformaat te plaatsen. Ik wil vermijden dat hij het afraadt bij mensen, omdat hij het zelf niet graag doet of er niet mee overweg kan.”

### In restaurant Terminus zat je met natte ruimtes. Hoe doe je dat?

“De waterdichting doe ik met een dichtingsdoek. Maar ik breng ook nog altijd twee lagen waterdichte coating aan voor de zekerheid. Ik doe heel veel inloopdouches en wil het risico niet lopen dat ik het opnieuw moet uitbreken.

In Terminus heb ik die platen tegen de oude betegeling gezet. Die heb ik eerst ontvet en geprimerd. Daarop verlijm ik dan rechtstreeks. Daarvoor werk ik enkel met de XXL-lijm van Weber. Dat

is dé lijm. Niet de goedkoopste maar mij interesseert de KWALITEIT. Want met die XXL-lijm kan je dingen doen die je met andere lijmen niet kan. Ik merk dat soms op werven waar ik met andere vloerders samenwerk. Je smijt daar dan wat restjes lijm weg op een zak. De volgende dag willen ze daar dan eens aankomen en dan schrikken ze van de hardheid.

Mijn lijmen weeg ik trouwens ook altijd af. Dat moet crème patissière zijn. Ik heb mijn maatbekers bij en op zoveel kilo lijm met die vochtigheid moet er zoveel water bij. Als je daar nadien nog lijm of water bij doet, dan haal je de structuur van die lijm overhoop, want de moleculen zijn al aan het werken en je verliest daar tijd mee.”

### Hoe pakte je de afwerking aan?

“Ik kies enkel voor afkitting. Ik zoek welke kleur het best matcht met de kleur van de tegel en ik zal zoeken tot ik het vind. In grootformaattegels moet je in de hoeken afkitten met siliconen. Voor de

Terminus toilet voor renovatie



aansluiting op de vloer ook. Dan heb je nog enkele rechtstaande voegen, die ga ik niet opvoegen hé, maar ook afkitten. Het merk speelt hier geen rol. De kleur is belangrijker! Ik heb alle mogelijke kleuren. Ik zie soms dat ze bij beige vloeren kiezen voor grijze voegen. Dat trekt toch op niets? Sommige vloerders kennen blijkbaar maar 3 kleuren : wit, lichtgrijs, donkergrijs. Is dat uit gemakzucht? Dat gaat er bij mij niet in.

Uiteindelijk was mijn werk gedaan, toen Pieter me opbelde. Bij de installatie van de tapinstallatie hadden ze door de muur geboord, door mijn plaatwerk. Hij vond de tekening in die plaat zo mooi dat hij exact hetzelfde wilde voor de herstelling. Laat ons zeggen dat dat een grote uitdaging was. Ik had nog platen staan voor een ander project. Dus ik heb iedere plaat gefotografeerd (3stuks) en bekeken en ik heb identiek dezelfde platen gevonden en teruggeplaatst. Toen riep ik Pieter erbij en toonde de foto's

voor en na, zijn blik sprak boekdelen. Op zo'n moment ben ik content en voldaan, uitdaging geslaagd.”

### Wat is typisch Steven Deraedt?

“Ik durf ver te gaan in het verhaal 6mm. Zo doe ik ook onderbouw in 6mm, omdat ik dat esthetisch het mooiste vind. Je ziet nu dat ze volop bezig zijn om een kookplaat in de steen te integreren. Dan moet je daar geen gootsteen in bovenbouw zetten. Als ik nu lavabo's zie met



Steven in Terminus



RUBI

## ” MET PROFIELEN WERK IK NOOIT. IN RESTAURANT TERMINUS HEB IK HEEL VEEL VERSTEEKEN GESNEDEN.

een rand van 2cm, dan vind ik dat heel bombastisch. Onderbouw met 6mm is veel eleganter.

Verder respecteer ik ook het kanaal. Als een architect zijn klant of klanten in een andere toonzaal laat kijken dan koop ik via die toonzaal de platen. Ik merk dat toonzalen steeds meer beroep willen doen op mijn diensten, maar ik ga nooit iemand onder zijn duiven schieten. En als ik facturen krijg, betaal ik die nog de dag zelf of ten laatste de volgende dag, want ik wil niet hebben dat, als die architect nog eens met die toonzaal samenwerkt, ze daar zeggen dat de factuur nog openstaat. Alles moet perfect zijn. Als mensen bij mij bestellen, vraag ik altijd een voorschot en dan pas bestel ik de platen. Ik maak een volledige prijsopofferte en bereken de termijn. Uitzonderlijk werk ik in daguren.”

### Hoe komen de klanten bij jou terecht?

“Via architecten, binnenhuisarchitecten, mond-tot-mondreclame, maar toch ook meer een meer via toonzalen die hun klanten doorverwijzen voor de plaatsing. En veel klanten keren terug. Ik zeg hen altijd: je zal niet zien dat ik hier geweest ben, enkel aan je badkamer. Het eerste wat ik binnendraag is mijn stofzuiger en het laatste dat ik buitendraag is mijn stofzuiger.”

### Hoe school je je bij?

“Ik ben heel leergierig. Ik steel met mij ogen. En ik probeer wel doordacht veel zelf uit. Daarnaast ga ik naar alle mogelijke beurzen. Daar praat ik graag met de producenten. In Italië ga ik regelmatig op fabrieksbezoek. Ook op Cersaie ben ik altijd van de partij om

de nieuwigheden op te pikken. Ik werk met alle merken, maar wel alleen met hun mooie dingen. Ik ga niet voor de massa, ik wil mooie projecten doen. Het esthetische is van heel groot belang, net zoals het respect voor andere materialen. Als je met zo een visie werkt, kun je heel mooie dingen doen. Niet winst maar passie beweegt mij, kwaliteit en esthetiek zijn belangrijker.

Ik wil geen merk noemen, maar van een Italiaans merk kan je virtueel een villa bekijken met overal platen tot aan het plafond. Wel, dat is lelijk. Het gaat er bij mij niet in dat zulke fouten worden gemaakt. En ieder merk heeft wel een plaat Sahara Noir, maar de ene is meer uitgesproken dan de andere. Het moet passen in het concept.”

### Heb je nog een professionele wens?

“Vier jaar geleden kocht ik hier een pand in Poperinge met een atelier. Vroeger stockeerden ze hier hop, dus ik heb een zolder van 440 vierkante meter waar een ballast op mag van 1500 kilo per vierkante meter. Daar kunnen wel wat kisten met platen op. Mijn privé is hier ook. Ik ga dat binnenkort inrichten met platen en andere materialen als een soort van showroom. Zo kunnen klanten meteen ook alle mogelijke toepassingen zien. In mijn hangar hangt een tv om te tonen hoe ik werk. In de living en badkamer heb ik dan een tv om projecten te tonen en ik heb een kleine bioscoopzaal om de productie van de platen te laten afspelen. Buiten wil ik nog een zwembad met doorkijk glaswand. En de volgende stap is mijn site in orde brengen. Daar heb ik bewust nog mee gewacht omdat ik mijn eigen realisaties wil tonen. Je ziet, als het in mijn hoofd zit, zit het niet in mijn tenen.”



### Hobby's?

“Op reis gaan. Met mijn vrouw en twee kinderen ga in het bouwverlof altijd naar het Gardameer, daar kijk ik enorm naar uit. En met de Vespa rijden. Ik heb daar niet veel tijd voor, maar als het mooi weer is, pak ik de Vespa. Dat ontspant me en dan kan ik nadenken. Anders is het altijd werken.”

### Favoriet films?

“Ik kijk mee met de kinderen, maar ik heb geen voorkeur. En een goeie thriller kan ook leuk zijn”

### Favoriete muziek?

“Italiaanse en Franse muziek. Ik ben eigenlijk sinds enkele jaren verliefd geworden op Italië. Als kind ben ik 12 jaar naar het Zuiden van Frankrijk geweest, maar het is jammer van de Fransen (lacht).”

### Lievelingseten?

“Côte à l'os met verse geklopte bearnaise saus en frieten.”

## DCX-250 XPERT MAXIMALE VEELZIJDIGHEID VOOR PERFECTE ZAAGSNEDEN

De nieuwe DCX-250 XPERT is RUBI's best presterende professionele zaagmachine, ontworpen om maximale stabiliteit en perfecte zaagsneden te garanderen.

BUILDING THE  
FUTURE TOGETHER



# Barsten tussen voegen en tegelranden leiden tot expertise

Tekst + foto's: Peter Goegebeur

Problemen met schade na een plaatsing kunnen zich voordoen met zowel keramische als natuursteentegels, ongeacht hun formaat. In deze case vertoonden bijna 100 m<sup>2</sup> keramische vloertegels kleine tot middelmatige scheurtjes tussen tegelrand en cementgebonden voeg. Een teken van volledige onthechting op korte termijn van de volledige vloer? Dat was de hamvraag in dit technisch verhaal.

## Detectie vloeropbouw

We waren te gast in het Limburgse, waar een discussie was ontstaan tussen bouwheer en tegelzetter. Tijdens het belopen van de vloer hoorde men her en der een licht krakend geluid. Bij nader onderzoek merkte men scheurvormingen tussen voeg en tegel. Een verontrustend fenomeen, vond de eigenaar van de nieuwbouwwoning. Na enkele werkbezoeken en wat heen en weergemail besloot men een extern expert aan te stellen om de volledige vloer te onderzoeken. Ook Polycaro was aanwezig en kon de procedure meevolgen.

De onderliggende lagen bestonden uit een betonplaat waar de nutsvoorzieningen op bevestigd waren. Daarboven een uitvullaag waarop PUR-isolatie correct in verschillende lagen gespoten was, en tevens gesandwiched tussen twee lagen folie. Vervolgens werd een vloerverwarmingssysteem gemonteerd met daarop een gewapende cementgebonden dekvloer. Het vroegere "nat systeem" (de vloerverwarmingselementen bevinden zich in de dekvloerspecie) dat nu valt onder de noemer "Type A". Als eindlaag werd gekozen voor keramische tegels van het type Bla (waterabsorptiecoëfficiënt  $\leq 0,5\%$  volgens de Normen ISO 13006/EN 14411). De klant en diens architect kozen ervoor om verschillende formaten met elkaar te



laten aansluiten. Om alle risico uit te sluiten werd een ontkoppelingsmat voorzien.

## Visueel onderzoek

Enkele heel belangrijke vragen die door de deskundige werden gesteld, waren:

### 1) Was de dekvloer voldoende droog toen de tegels erop werden geplaatst?

Het is namelijk zo dat de dekvloer volgens de vuistregel de volledige krimp – en kruipfase van minimaal 28 dagen sowieso dient te doorlopen. Het restvochtpercentage op vloerverwarming mag bij cementgebonden 'chapes' immers nog maximaal 2% zijn, gemeten met een Calciumcarbide-meter, de gekende carbidefles. Bij anhydrietdekvloeren (calciumsulfaatgebonden) mag het restvocht slechts 0,3% bedragen op eender welk type vloerverwarmingssysteem.

In dit geval verzekerde de tegelzetter een meting te hebben uitgevoerd vooraleer hij de vloertegels heeft geplaatst. Maar hij kon hiervan geen bewijs leveren. De expert merkte op dat het tegenwoordig niet moeilijk is om met een iPhone een foto van dergelijke belangrijke resultaten te nemen.

### 2) Werd de opstartcyclus van het verwarmingssysteem zowel vóór als na de plaatsingsactiviteiten doorlopen?

De dekvloer wordt bij voorkeur met 5°C per 24h opgewarmd tot de maximale werkingstemperatuur is bereikt. Deze temperatuur moet men ten minste 48 uur aanhouden, rekening houdend met de effectieve werfomstandigheden. Daarna mag de afkoelprocedure per 5°C gestaag

vermindern. Ten vroegste 24 uur later mogen de vloerwerken aangevat worden. Verder is het belangrijk dat ongeveer een week na de voegwerken de vloerverwarming opnieuw geactiveerd mag worden met 5°C per dag tot de gewenste temperatuur is bereikt.

Specifieke opstartprocedures worden meestal door de systeemfabrikant zelf opgegeven. Het is dus duidelijk dat thermische schokken altijd best vermeden worden, wil men de duurzaamheid van een vloerbekleding garanderen.

De deskundige vroeg opnieuw een bewijs dat deze procedure heeft plaatsgevonden. De tegelzetter bleef ook het antwoord op deze vraag schuldig, maar bevestigde met klem dat dit wel degelijk was gebeurd en dit kon opgevraagd worden via de installateur van de moderne computergestuurde verwarmingsketel.

## Destructief onderzoek

Na de mondelinge ondervraging van de aanwezige partijen, met name de bouwheer, tegelzetter en architect, besloot de deskundige om over te gaan tot controle van de aanwezige uitzettingsvoegen, randisolatie en het verwijderen van enkele duidelijk degraderende tegels (holle klank in combinatie met beschadigde voegen) om te kijken hoe





de onderliggende lagen zich “gedragen”. Dit driedelig onderzoek kunnen we als volgt samenvatten:

### 1) De uitzettings – of dilatatievoegen zaten op hun plaats.

Alleen kon niet meteen vastgesteld worden of ze correct overgenomen waren vanuit de dekvloer. Wat direct opviel was dat ze zeer smal werden uitgevoerd, met name tussen de 2 mm en 2,5 mm, wat in wezen veel te weinig is. Sommige van deze kitvoegen waren reeds licht samengeperst door thermische schuifspanningen die zich in het tegelwerk reeds hadden gemanifesteerd.

Uit de nog steeds geldige TV (Technische Voorlichting) van het WTCB (Wetenschappelijk en Technisch Centrum voor het Bouwbedrijf), met name de ‘179’, staat geschreven dat de breedte van verdeel – of bewegingsvoegen theoretisch 4 à 5 maal de voorziene beweging moet bedragen. De voorziene vloerbeweging is gelijk aan de potentiële thermische uitzetting, die berekend wordt aan de hand van volgende formule:  $L \cdot \alpha \cdot \Delta T$ . met L = de lengte van het vloerveld,  $\alpha$  = de thermische uitzettingscoëfficiënt van de dekvloer of vloerbekleding (grootste waarde van die twee) en  $\Delta T$  het temperatuurverschil dat kan optreden in de vloer. Uiteindelijk komt men dan vaak aan waarden tussen 7 mm en 12 mm. Die breedtes zijn dan wel gerekend met een veiligheidsmarge, doch met enige beperking in de praktijk, waar men doorgaans minimum 4 mm à 5 mm als praktische maatstaf neemt. In voorkomend geval betekent dit dat de genomen breedte in casu voor de helft te smal was!

2) Na het wegnemen van enkele plinten was de **voldoende dikke randisolatie** (10 mm) nog aanwezig en was er voldoende ruimte tussen de vloeropbouw en de muurdeuren (>5 mm). Hier kon men er bijgevolg vanuit gaan dat er geen noemenswaardige spanningsvelden aanwezig konden zijn ter hoogte van de vaste delen van het gebouw.

3) Het derde initiatief van de deskundige was het verwijderen van een reeds gebarsten vloertegel waar de **degradatie van de tegelvoegen** reeds goed zichtbaar was. Na

het uitvoeren van enkele kloptesten stelde men regelmatig holle klanken onder de tegels vast. Na het wegnemen van een volle tegel kon men in situ volgende fenomenen vaststellen:

– Men paste de **dubbele verlijming** toe. Echter merkte de expert op dat men de lijmrollen kruislings op elkaar had ingedrukt. Het resultaat onder de tegelzijde was goed zichtbare wafelvorming in de uitgeharde tegellijm, waardoor luchtkamertjes onder de tegels waren ontstaan. Lucht is een isolator, en isolatie boven een vloerverwarmingssysteem vertraagt op z'n minst de opwarming...

Maar niettegenstaande deze opmerking kon men toch vaststellen dat het contactoppervlak voldeed aan de vereisten vermeld in de TV 237 van het WTCB waar men in hoofdstuk 7.3. een minimum overdracht van 70% vraagt voor normale tegelformaten (niet van toepassing dus bij de plaatsing van XXL's bijvoorbeeld!)

– De gebruikte **ontkoppelingsmat** bestaat slechts uit één laag en vertoont blaasvorming. De cohesie tussen het ontkoppelingsdoek en de tegel was oké doch de hechting van het ontkoppelingssysteem op de ondergrond was ontoereikend.

– De deskundige merkte nog iets anders op. Een kleur – en structuurverschil liet een

lichtje opgaan dat er op de dekvloer nog een **soort cementlaag** was aangebracht. Dit zou kunnen betekenen dat de vlakheidstolerantie van de dekvloer aanvankelijk niet voldeed aan de waarden die in het lastenboek waren vermeld en men genoodzaakt zal geweest zijn om te egaliseren. Net deze laag kreeg bijzondere aandacht van de expert. De hechting op de 'chape' was in orde, doch de zwakke hechting van de ontkoppelingsmat op de egalisielaag was zorgwekkend. Met slechts twee vingers kon de doek gemakkelijk losgetrokken worden van de wit uitslaande egalisiemortel.

### Conclusie expert

De deskundige meende de zwakke schakel te hebben gevonden, met name de cementgebonden tussenlaag die toch een beduidende anomalie vertoonde. De

onthechting van de ontkoppelingsmat aan de bovenzijde van de egalisiemortel kon volgens de expert te wijten zijn aan zes mogelijke oorzaken of een combinatie van verschillende factoren:

a) Een teveel aan toevoeging van aanmaakwater tijdens het mixen van de egalisiemortel, waarbij aan het oppervlak een 'melklaag' is ontstaan dat nefast kan zijn voor de treksterkte.

b) Het slecht ontluchten tijdens de uitvoering van deze vloelaag.

c) Het ontbreken van een geschikte primer om een hechtbrug te verzekeren.

d) De geschiktheid van de gebruikte tegellijm. Niet alle tegellijmen zijn voldoende

performant om polyethyleendoeken te plaatsen. In casu diende de deskundige na te gaan welke soort tegellijm er effectief werd gebruikt.

e) Het onvoldoende homogeen mengen van de tegellijm tijdens het mixen, al dan niet in combinatie met het toevoegen van een teveel aan aanmaakwater en/of het niet respecteren van de rusttijd. Bij het aanmaken van een poederlijm moet men steeds tweemaal mixen met een tussentijd van ongeveer 3 minuten zodat de tegellijm een homogeen mengsel wordt en optimaal werkt.

f) Het gebruik van een te kleine lijmkam. Daar een dubbele verlijmingstechniek met éénlagige ontkoppelingsmatten in de praktijk quasi onbestaande is, heeft men namelijk soms de neiging om een mozaïekkammetje te gebruiken om dergelijk type scheidingsdoeken vast te kleven. Hierdoor kan het contactoppervlak onvoldoende gespreid zijn en dus ook de algehele samenhang van de verbinding verstoren.

Het besluit van de expert was dus voor de hand liggend. De zone waar een egalisiemortel werd aangebracht zou op korte termijn volledig los komen te liggen. Deze conclusie werd ook gebaseerd op het feit dat in deze ruimte reeds ongeveer 80% van de geplaatste tegels holle klanken vertoonden en de barsten langsheen de tegelranden hier en daar reeds begonnen uitbrokkelen. Dit degradatiefenomeen werd als basis genomen om een volledige herplaatsing van deze zone aan te bevelen. Er werden dus geen herstelmogelijkheden aange-reikt! Niet direct het leukste nieuws voor de tegelzetter van dienst die de vloerwerken nochtans algemeen netjes had uitgevoerd, maar wel een dure les die niet voor herhaling vatbaar is.

**Moraal van dit verhaal? Lees van elk product dat je wenst te gebruiken de verpakkingsinformatie aandachtig en neem bij de minste twijfel contact op met de fabrikant of zijn adviseur in kwestie voor de correcte uitvoering. Beter voorkomen dan genezen, toch?**

**De premium voeg met het beste gebruikersgemak**

**PCI**  
Für Bau-Profis

**PCI Nanofug® Premium**  
Flexibele voegmortel voor alle tegels en alle soorten natuursteen.

- Fijn oppervlak en fraaie kleuren voor hoogwaardige voegen
- In 28 kleuren
- Brandt niet aan op de tegel

www.pci-afbouw.nl

A brand of  
MECC GROUP







Expert aan het woord

Tekst + foto's: Peter Goegebeur

# Een vloer plaatsen zonder mortel of lijm kan perfect

Het erkennen en controleren van de ondergrond waarop een betegeling gerealiseerd moet worden is één zaak. Daarna de juiste plaatsingsmethode bepalen is meestal een ander paar mouwen. Ofwel dient geopteerd te worden voor de morteltechniek, ofwel is er de verlijmingmethode voor gekalibreerde natuursteen – of keramiektegels. Maar er is nog een andere manier om een duurzame binnenvloer te plaatsen. Een 'droge' methode die innovatie alle eer aandoet...

## Verskillende plaatsingsmogelijkheden

Als men de meest voorkomende plaatsingsmogelijkheden even op een rij zet, dan tellen wij er een stuk of vijf. We vatten ze voor u nog even kort samen.

### 1) De traditionele mortelplaatsing.

Deze methode bestaat wellicht het langst. Vooral natuursteen wordt heel vaak nog op deze manier geplaatst op een verse dekvloer, weliswaar wel met witcement of tras om vlekvorming achteraf te vermijden. Keramische tegels worden niet meer

in een mortelbed geplaatst omwille van hun zeer laag waterabsorptiecoëfficiënt (poriëndichtheid).

### 2) De 'nat in nat'-methode.

Op een vers getrokken dekvloer wordt een barbotine gegoten, waarop de tegels

rechtstreeks ingeklopt kunnen worden. Deze barbotinepap kan zowel cement – als kunstharsgebonden zijn om de cohesie van het geheel te garanderen.

### 3) Losse plaatsing.

Losse plaatsingen komen meestal voor bij de realisatie van wandelpaden en terrassen. Voldoende zware tegels worden dan los op kift of grof rijnzand geplaatst. Veelal worden ze opgevoegd met puur witzand. Een plaatsingsmanier die bij ons minder voorkomt.

### 4) Plaatsing op tegel dragers.

Men denkt hier onmiddellijk aan dakterrassen. Voldoende dikke tegels worden op regelbare 'plots' geplaatst met open voegen. Dit systeem wint meer en meer aan populariteit bij terrasbouw.

### 5) De verlijmingstechniek.

Dit is tegenwoordig de meest voorkomende manier om zowel binnen als buiten tegels te verkleven. Men dient er wel op te

letten dat de dekvloer zo goed als volledig uitgedroogd is. De normale restvochtwaarden voor een cementgebonden dekvloer is 2,5% en voor een anhydrietvloer 0,5%. Toch komt het maar al te vaak voor dat men geen vochtmeting doet vooraleer de eerste tegel te plaatsen, wat kan leiden tot latere schade.

Het kiezen voor een van deze plaatsingsmogelijkheden hangt rechtstreeks af van het soort ondergrond en het type tegel dat er op vastgehecht moet worden. De tegelzetter die eindverantwoordelijke is voor de oplevering van zijn/haar werk kan dit altijd met de architect overleggen. Toch wordt hij of zij als specialist(e) ter zake verondersteld te weten welke plaatsingsmethode hem of haar het beste lijkt om de duurzaamheid van het tegelwerk te verzekeren.

De mortel – en verlijmingmethodes gaan meestal gepaard met soms vervelend afval, een vuilgemaakte werktenue na de zware

dagtaak en ook nog heel wat na-reinigingswerk (tegels, gereedschappen,...). Een gerenommeerd tegelfabrikant vond hier recent iets op, wat meteen leidde tot een stressvrije plaatsing met een gevoelige tijdswinstfactor!

## Nieuw plaatsingssysteem

Innovatie, daar draait het vandaag om. Ook bij EITA (European Innovative Tile Academy). Een reden temeer, vond tegelgigant Cotto d'Este, om de specialisten van deze internationale innovatieve tegelacademie te contacteren. Zo belandden ze met een belangrijke opdracht in West-Vlaanderen, waar trouwens de hoofdzetel van EITA gevestigd is en waar ook de professionele tegelzetter van BITA (Belgian Innovative Tile Academy) in de buurt hun stek hebben. Het doel? Een binnenvloerwerk in de praktijk door EITA-docenten laten uitvoeren zonder mortel of tegellijm! Na kort overleg werd een gedeelte van het bestaande BITAatelier, met name het





## Discover Prodeso Drain!!

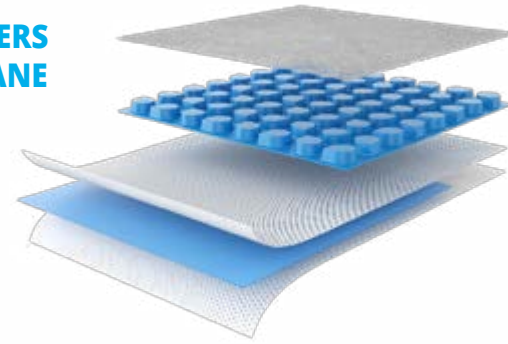
With its essential draining/ waterproofing function guaranteed by the most advanced system in the world.

**PATENTED**

## PRODESO® DRAIN SYSTEM

**PRODESO® DRAIN SYSTEM** is an outdoor and indoor 5 mm waterproofing, draining, crack isolation and uncoupling membrane that promotes vapor management. The membrane is composed of a high density polyethylene sheet with a draining thermo-welded layer on top and on the bottom a non-woven polypropylene fabric. Along one side of the membrane roll there is a waterproofing band, which creates a 7,5 cm overlap for waterproofing two adjacent sheets. The reliefs of the polyethylene sheet, create an "air chamber" which promotes air movement under the tiles with a micro ventilation that allows drainage and rapid drying of the adhesive preventing the migration of triacetates and the formation of efflorescence in the joints.

**5 LAYERS MEMBRANE**



**UNCOUPLING**

**ANTI-FRACTURE**

**WATERPROOFING**



**UNDERTILE FLOORING DRAINAGE/DRYING/MICRO-VENTILATION**

**VAPOUR MANAGEMENT**

Sede / Headquarter  
**Progress Profiles SpA**  
Via Le Marze 7  
31011 ASOLO (TV) Italy  
Tel +39 0423950398  
Fax +39 042395979  
@progressprofiles.com  
www.progressprofiles.com

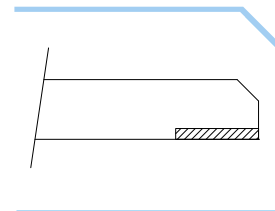


## INDUSTRIAL LINE

### ZWEMBADRANDEN EN TRAPTREDEN

MBZ

BOORDENMACHINE



**RECHTE KANT MET KLEIN FACETRANDE**



Tel. +39 0536 941510  
sales.dpt@ferrari-cigarini.com  
www.ferrari-cigarini.com



info@projectburo.be  
tel +32 (0) 3 663 67 28  
mob +32 (0) 495 340 330  
b-2990 wuustwezel • bredabaan 825



theorielokaal van BITA, ter beschikking gesteld waar dunne grootformaattegels 'zwevend' konden worden geplaatst. En zo geschiedde het.

Met het oog op een feedback van een tiental aanwezige specialist-tegelzetters, paste men voor het eerst een gloednieuw plaatsings-systeem toe: Kerlite Easy, een combinatie van een soort ontkoppelingsmat genaamd "Silent" en dunne Kerlite+ tegels.

Hiervoor werden 2 vloervelden gecreëerd, goed voor een totaal van ± 50 m<sup>2</sup>. Deze ruimtes werden ingedeeld met een podium dat een holle computervloer moest simuleren. Dit verhoogde gedeelte werd gemonteerd op een vastgezet tegel-draagsysteem dat als stabiele basis diende en nadien uitbekleed werd met stevige dikke OSB-platen. Het aansluitend vloervlak bestond uit een bestaande gestructureerde keramische vloer (R12), dat na een lasercontrole perfect voldeed aan de strengste vlakheidstolerantie van 2mm/m, volgens de TV 237 van het WTCB.

#### Praktische conclusie

Na de ondergronden te hebben gecontroleerd en goedgekeurd, kon men beginnen met de plaatsing van dit innovatieve tegelsysteem.

We konden méér dan een dozijn conclusies en voordelen noteren:

- De ondergrond moet net zoals bij alle andere tegelwerken vlak en stabiel zijn
- Zeer eenvoudige plaatsing (enkel een paar aandachtspunten zoals overlapping van de naden vermijden, bij voorkeur afrollen per 2 rollen met mogelijkheid tot bijtrekken van de mat – dankzij de hoge elasticiteit van Silent)
- De Silentmat heeft naast zijn akoestisch karakter ook nog een ontkoppelende functie.

- Gemakkelijk corrigeerbaar (positionering tegels nog perfect mogelijk direct na de plaatsing)
- Versnijdingen en verstekken Kerlite+ perfect realiseerbaar
- Onmiddellijk beloopbaar; ook tijdens de plaatsingsactiviteiten
- Zeer gemakkelijk vervangbaar bij eventuele toevallige schade (puntbelasting)
- Eenvoudig en snel op te voegen met een MS Polymeer van goede kwaliteit
- Ideaal voor renovatieactiviteiten, kantoor – of winkeltoestanden
- Gemakkelijk terug af te breken (bij vertrek of modernisering)
- Minder schoonmaak en opruimwerkzaamheden na de plaatsing
- Ook voor de tegelzetters zelf veel properder werken (vb. geen lijmresten op broek of schoenen, geen vuile handen/vingernagels)
- Zeer hoog rendement met twee tegelzetters: ± 10 m<sup>2</sup>/uur in ideale en goed voorbereide omstandigheden!

Zou deze innovatiestunt de andere plaatsingsmethodes binnenkort schak kunnen zetten? Het enthousiasme van de aanwezige professionelen kon alvast niet op! Schaakmat!



Werfbezoek

# Nieuwe vloerbekleding

siert oud appartementsgebouw Tekst + foto's: tileXpert

Aan onze kust wordt nog steeds heel veel gebouwd en verbouwd. Betekent meteen dat er ook veel tegels geleverd en dus geplaatst moeten worden. In Oostende sprongen we even binnen waar een plaatsingsteam volop in de weer was. Tussen de paletten tegels en lijmzakken door volgden we de schijnwerpers en het bekende geluid van een goede snijplank.

## Nieuwe bestemming

Het is nooit evident om als zelfstandige tegelzetter grote werven te coördineren. Alles moet steeds kost wat kost zo snel mogelijk opgeleverd worden. Maar met een goede planning en correcte afspraken met bouwheer, architect en eventuele onderaannemers lukt het wel om enkele honderden m<sup>2</sup> op tijd te plaatsen. Aan onze kust werd het bewijs geleverd door Bernard De Pauw (Palto tegelwerken) en diens collega Davy Cathelijn. Dit perfect op elkaar afgestemd duo speelde het klaar om een dikke 1250 vierkante meter vloertegels in een appartementsgebouw, dat als nieuwe bestemming een hotelaccommodatie krijgt, binnen het vooropgestelde schema af te werken. De bouwheer koos ervoor om in alle ruimtes dezelfde tegel te voorzien: een Italiaanse keramische houtparketimitatie 170 cm x 20 cm. Geen sinecure, daar alle regels van de kunst gerespecteerd moesten worden van diagnose van de ondergrond tot de voegafwerking. Wij begrepen al direct dat het hier niet meteen met een strakke 9-to-5-job zou lukken om de vooropgestelde deadline te halen!

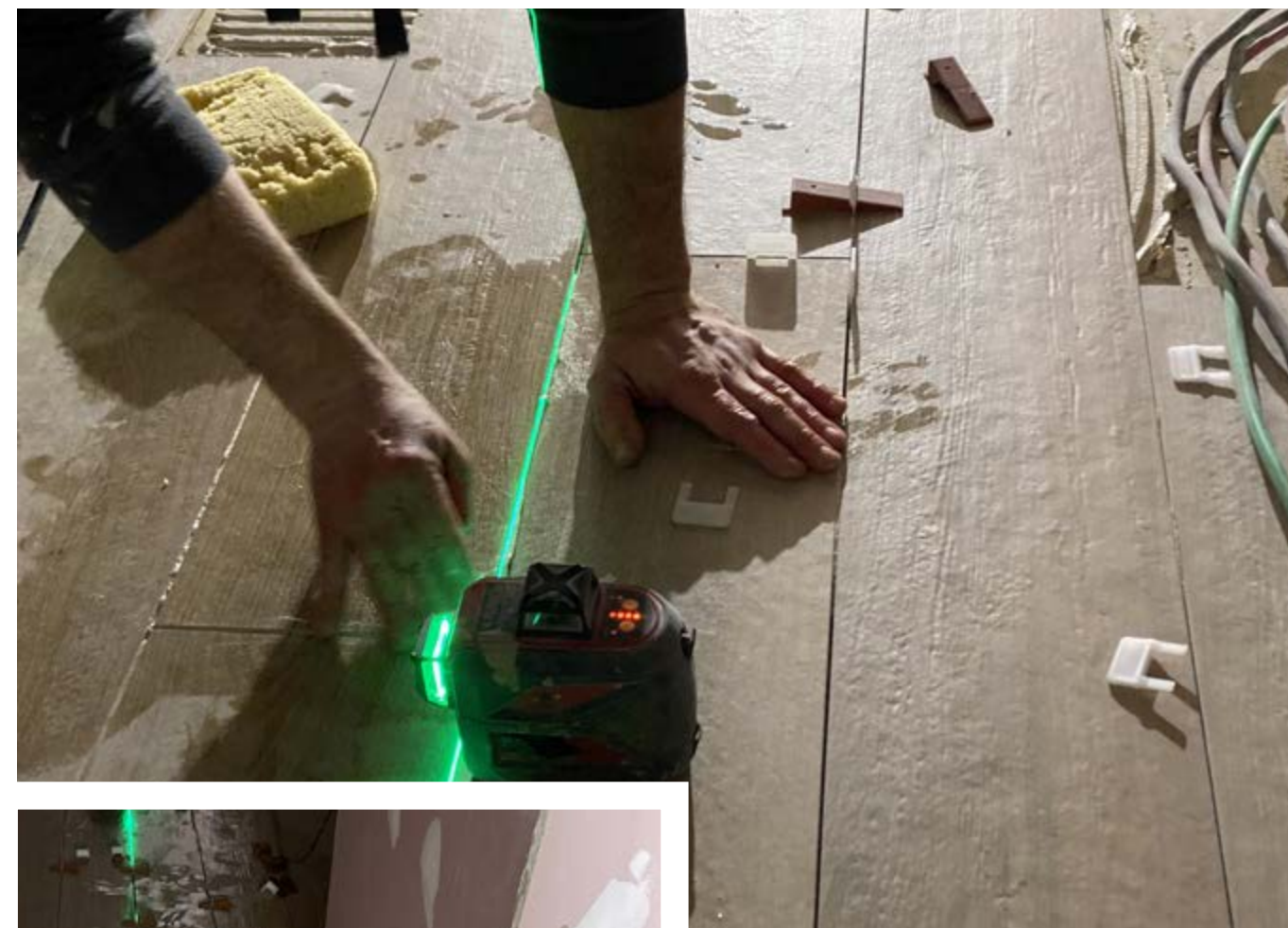
## Vorbereidingen

Een renovatiewerk brengt steeds extra aandachtspunten met zich mee. In voorkomend geval waren alle appartementen van het immens grote gebouw grotendeels van origine voorzien van een volledig verlijmd vasttapijt. Hier was alvast een accurate aanpak na het



verwijderen van alle tapijtresten noodzakelijk. Er moest meteen gecontroleerd worden of de overgebleven lijmresten nog voldoende hechten op de ondergrond. Daarnaast diende men rekening te houden met het feit dat sommige oude tapijtljimen negatief kunnen reageren op het restvocht vanuit de uitgestreken tegellijm. Een beiteltest en natte "dweiltest" was dan ook op z'n minst op zijn plaats om een controle uit te oefenen op de 'standvastigheid' en

duurzaamheid van de oude tapijtljm. Uit een analyse die de tegelzetter van dienst liet uitvoeren, bleek de oude tapijtljm synthetisch te zijn en compatibel met de te gebruiken tegellijm. Desalniettemin nam de tegelzetter van dienst het zekere voor het onzekere en bracht eerst een geschikte primer aan om een stevige hechtbrug tussen ondergrond en kleeflaag te verzekeren.



De oude vloeren van sommige andere ruimtes bestonden uit hout of gipsgebonden materie. Beide materialen moesten apart worden voorbehandeld, met name enerzijds een zuivere hechtbrugprimer voor de gipsgebonden lagen en anderzijds door het aanbrengen van een ontkoppelingmembraan op de houten ondergronden.

## Plaatsing en afwerking

Vooraleer de tegelzetter de effectieve plaatsingsactiviteiten opstartte, zorgde hij en zijn team ervoor dat alle ondergronden ontdaan waren van stof, vet en andere resten zoals gips bijvoorbeeld. Het is bovendien evident dat de dekvloeren, naast de compatibiliteit van alle hechtingslagen, al evenzeer dienden te voldoen aan de andere klassieke controlecriteria zoals stabiliteit, haaksheid, niveau/peil, hardheid, porositeit, (rest)vochtigheid (carbuurmeting met een CM-toestel is nog steeds het meest nauwkeurig!), enz.

Een vraag die men zich kon stellen was: "Tot welke categorie behoort een tegel met dergelijke afmetingen (170 cm x 20 cm)?" Als men kijkt naar de definitietabel van de laatste nieuwe XXL-richtlijnen van EITA (European



Innovative Tile Academy), kan men vaststellen dat dergelijke tegels behoren tot de categorie XXL (zijlengte > 100 cm ≤ 300 cm). Er waren dus twee zaken om in het oog te houden:

**1. De 'Buttering/floating'-methode tijdens het verlijmen.**

Wat hier zeer zeker werd toegepast. Hiervoor werd een bij ons minder bekende maar niet minder performante Italiaanse tegellijm gebruikt met zeer grote flexibiliteit en lange verwerkbaarheid. De lijmrillen werden zoals het technisch hoort te zijn parallel op elkaar ingeschoven zodat een maximale overdracht van de kleefcement gegarandeerd werd.

**2. Controle van de vlakheid van de tegels over hun diagonalen.**

Keramische tegels moeten binnen de tolerantie vallen van maximaal 2 mm volgens de Europese Norm EN 1441 I. Na een willekeurige controle bleken alle tegels te voldoen aan deze norm en konden ze bijgevolg zonder niveaverschillen onderling moeiteloos geschrakt geplaatst worden.

Met een voegbreedte van ±3 mm werd alles netjes afgewerkt met een voegmortel van dezelfde fabrikant. En doordat de tegelzetter met een maatbeker het aanmaakwater in perfecte verhouding toevoegde tijdens het mixen, was geen krimp van de uitgeharde voegspecie merkbaar. Bijgevolg was inzakking van de voegen uitgesloten, net als verkleuringen achteraf. De vloerlegger vestigde ook nog de aandacht op het feit dat bij het reinigen van de tegels de spons ten hoogste halfnat mag zijn om een teveel aan afwaswater in de voegporiën te vermijden. "Tijdens de uithardingsfase moeten cementgebonden voegen gevrijwaard worden van contact met overtollig vocht", aldus de tegelzetter van dienst.

En zo hebben we alweer iets bijgeleerd daar op de werf van Palto in Oostende...



Definition	Format	Surface area	Side length
Thin ceramic tile	L	< 3600 cm <sup>2</sup>	≤ 60 cm
Thin ceramic large format tile	XL	≤ 10000 cm <sup>2</sup>	> 60 cm ≤ 100 cm
Thin ceramic panel	XXL	≤ 30000 cm <sup>2</sup>	> 100 cm ≤ 300 cm
Thin ceramic slab	SL	> 30000 cm <sup>2</sup>	> 300 cm

Definitietabel EITA

# Zorgvuldig snijwerk

T. Vangheel, ir., senior hoofdadviseur, afdeling Communicatie en vorming, WTCB

## Het visitekaartje van elke tegelzetter

Het uitzicht van tegelwerken vormt wel vaker het onderwerp van discussie op de bouwplaats. Hierbij gaat het niet zelden over de precisie van het snijwerk. Aangezien er hiervoor geen toleranties bestaan, stelt dit artikel een pragmatische aanpak voor om de precisie van het snijwerk te beoordelen.

**Discussies over het uitzicht**

Daar waar klachten over de vlakheid, het niveau of de helling van een betegeling of over hoogteverschillen tussen de tegels objectief beoordeeld kunnen worden aan de hand van meetbare criteria (zie de TV 237), ligt dit bij esthetische kwesties, zoals het snijwerk, moeilijker. We denken dan bijvoorbeeld aan:

problemen met het uitzicht van de voegen (bv. een onregelmatige voegbreedte, zigzagvormige of trapvormige voegen of een asymmetrisch voegbeeld rondom een afvoerkolk)

- de afschilfering van de toplaag van de tegel bij het zagen in verstek
- te grote uitsparingen ter hoogte van de leidingen of rondom schakelaars
- Om dergelijke discussies op de bouwplaats te vermijden, is het belangrijk om:
- goede afspraken te maken over de schikking van de tegels
- bijzondere aandacht te besteden aan de opmeting (zie afbeeldingen 1 en 2)
- het zaag-, snij – en boorwerk zorgvuldig uit te voeren (zie afbeeldingen 3 en 4).

**Toleranties**

Hoewel er momenteel geen toleranties bestaan op de precisie van het snijwerk, heeft deze een niet te verwaarlozen invloed op de breedte en de rechtehoekigheid van de voegen. Hoe nauwkeuriger de opmeting en de verzaging uitgevoerd worden, hoe kleiner de kans op onregelmatigheden zal zijn.

Voor wat de breedte en de rechtehoekigheid van de voegen betreft, zijn er in de TV 237 wel een aantal toleranties opgenomen. Zo is voor de

breedte van de voegen een afwijking van 1 mm toegestaan, vermeerderd met de werkelijke dimensionale tolerantie op de gebruikte tegel. De zichtbare afwijking op de uitlijning van de voegen, die gemeten wordt tussen de referentielijn en de rand van de voeg, mag niet meer dan 2 mm bovenop de reële maatafwijking van de tegel bedragen (lengte, breedte, rechtheid van de randen en haaksheid).

Hoewel deze eisen ons te streng lijken voor de voegen rondom het snijwerk, moet men toch trachten om ook daar de afwijkingen tot een minimum te beperken. Deze zouden volgens ons niet groter mogen zijn dan het dubbel van bovenvermelde toegelaten afwijkingen. Wanneer het snijwerk naderhand afgedekt wordt (bv. door rozetten), zijn de toleranties minder van tel. Uiteraard mogen de uitsparingen niet groter zijn dan de afdekking.

**Belang van goed gereedschap**

Om zorgvuldig snijwerk te bekomen, is het belangrijk om de tegels nauwkeurig op te meten. Aangezien elk meetgereedschap zijn eigen nauwkeurigheidsklasse heeft, is het aangeraden om bij het opmeten en het aftekenen van de maten op de tegels steeds dezelfde meetuitrusting te gebruiken.

Er bestaan bovendien specifieke meetinstrumenten om in – en uitspringende hoeken, rondingen, gaten voor leidingen, schakelaars en stopcontacten af te tekenen, zoals lasers, profielafstasters, zwaaihaken en aftekenhaken voor gaten.

Ook bij het versnijden, verzagen en boren van de tegels is het cruciaal om aangepast gereedschap te hanteren. Voor meer informatie hieromtrent verwijzen we naar de WTCB-Dossiers 2016/4.10.



1. Asymmetrisch voegbeeld rondom een afvoerkolk (niet aanvaardbaar).



2. Voegbeeld rondom een afvoerkolk (aanvaardbaar indien de breedte van de voeg rondom de klokput constant is en maximaal 2 mm groter of kleiner is dan de overeengekomen breedte).



3. Grof snijwerk (enkel aanvaardbaar indien het volledig afgedekt wordt).



4. Zeer verzorgd snijwerk.



# ISOX

Tekst: Hilde Van Malderen – Foto's: ISOX

## Waterdichting voor zwembaden mét garantie

Sinds corona ons leven op zijn kop zette, is de vraag naar zwembaden verdubbeld. Helaas zijn ook schadegevallen schering en inslag. En dat heeft meestal te maken met een slechte of geen waterdichting. Gelukkig is er ISOX dat productsystemen voor waterdichting, waaronder Botament, aanbiedt, mét garantie! Mathieu Devriese en Bjorn Vangeersdaele van XXLs-team vertellen waarom zij zo graag met ISOX werken.

Mathieu Devriese vormt samen met Bjorn Vangeersdaele XXLs-team, dat al jaren gespecialiseerd is in het betegelen van zwembaden. En dat kan zowel met mozaïek als grootformaattegels, vandaar hun naam die verwijst naar XXL en XXs. "18 jaar geleden hebben we ons toegelegd op zwembaden", vertellen ze. "Omdat ons dat interesseert, maar ook omdat we zagen dat er heel veel fouten werden gemaakt. We wilden absoluut weten hoe dat allemaal in elkaar zat en hoe die schade kan vermeden worden. Vijftien jaar geleden werden we door heel veel zwembadbouwers gevraagd en we hebben hen uitgelegd hoe de opbouw moest gebeuren. Maar daar werd mee gelachen. Het ging enkel om prijs, prijs, prijs, zoals dat zoveel het geval is. Gelukkig zien we nu een kentering komen door de vele schadegevallen, want daar kan je niet blijven mee wegkomen. Nu is er wel degelijk vraag naar een goede opbouw van betegeling in een zwembad."

### Meest gemaakte fouten

Naar voorbeelden van fouten die gemaakt worden, moet XXLs-team niet ver zoeken. "Geen waterdichting, verkeerde lijmen, verkeerde waterhardheid ten opzichte van bepaalde natuursteen, beton die geen drie maanden oud is, krimp-scheuren vertoont en dus nog veel te vochtig is om al op verder te werken, kimplaten die niet in beton gestoken werden. Een kimplaat wordt normaal tussen de vloerplaat en de gestorte muren geplaatst met een



zwelband om ervoor te zorgen dat er geen druk is van buitenaf, van het grondwater. Of er wordt verkeerd voegsel gebruikt. Dat zijn de meest voorkomende dingen. Zulke fouten kunnen ervoor zorgen dat tegels loskomen of dat zwembaden uitlopen. Dat heeft altijd te maken met waterdichting en opbouw van je boordsteen ten opzichte van je bad."

Het belang van een goede waterdichting kan dus niet genoeg benadrukt worden. En op dat vlak kiest XXLs-team voor ISOX. "We waren al een tijdje bezig met zwembaden, toen ISOX op de markt kwam. Zoals bij iedere nieuwe speler, namen we eerst een afwachtende houding aan. We zijn dan testen beginnen uit te voeren ten opzichte van de andere merken waarmee we toen werkten. De kwaliteit van de producten van ISOX was identiek en op bepaalde vlakken zelfs beter, zeker qua scheuroverbrugging. Plus smeerbare waterdichtingen met een garantie, dat vind je niet. ISOX biedt met hun projectadviezen en begeleiding wel een garantie."

### De projectgarantie van Isox

Dat is één van de belangrijkste redenen waarom XXLs-team voor ISOX koos. "Wij meten de vochtigheid in beton. En controleren de beton op krimp-scheuren. In de projectadviezen van ISOX wordt heel duidelijk vermeld dat we hen moeten verwittigen bij scheuren breder dan 0.2mm. MC Bauchemie, het moederbedrijf boven Botament, komt dan eerst de beton inspecteren en injecteren alvorens de werken mogen worden verder gezet. Terug een mooi bewijs dat ISOX, samen met hun bouwchemiepart-





ner Botament, heel secuur te werk gaat. Wij nemen daar allemaal foto's van. Niels van iSOX komt ter plaatse de werken opvolgen. Hij checkt of de waterdichting voldoende dik staat. Bij een afwerking in natuursteen bijvoorbeeld, wordt er van iSOX geëist dat de natuursteen in hun systeem wordt getest, dit omdat niet alle natuurstenen over dezelfde kam kunnen worden geschoren. Voor bijvoorbeeld een zwembad met afwerking in XXL-tegels keramiek, wordt er door iSOX contact opgenomen met de fabrikant van de tegels om hun richtlijnen te weten. Zo en alleen zo kan alles afgestemd worden op elkaar. Dat doen we allemaal voor de verzekering. Zo kunnen we op papier bewijzen dat de waterdichting in orde is, mocht er nadien toch nog schade zijn om een andere reden."

"Die projectbegeleiding is voor ons de hoofdreden waarom we met iSOX wilden samenwerken. Ze volgen het echt heel goed op, begeleiden en controleren ons. En met hun totaalsysteem waterdichting volledig gecertificeerd volgens DIN 18535 en door ons te controleren, kunnen ze een systeem mét garantie bieden. Als je naar je klant stapt die iets meer moet betalen dan bij iemand anders, kunnen wij wel zeggen dat we die garantie bieden. Niemand die

met zwembaden bezig is, kan dat op dit moment zeggen. Omdat ze niet volgens de norm werken. Wij werken volgens de Duitse norm, de DIN 18535, de meest strikte binnen Europa. Zelf vinden we dat ook enorm belangrijk om te volgen."

#### Duitse normen

In Duitsland wordt nooit de vraag gesteld of er wel waterdichting nodig is in een zwembad. Dat moet, punt. In België gaat men er te snel vanuit dat beton waterdicht is. "En dat klopt inderdaad niet", zegt XXLs-team. "Binnen de twee jaar staat het water tot in het midden van een betonwand van 30 centimeter. Dat wil zeggen dat je corrosie krijgt van de wapening en na verloop van tijd krijg je betonrot en afschilfering met alle gevolgen van dien. Een levensduur van een buitenzwembad met waterdichting is gemiddeld 40 à 50 jaar. Zonder waterdichting zakt dat naar 15 à 20 jaar. En dan heb je geluk dat er niet eerder schade is. Ik heb net gedaan met het herstellen van een perron van een overloopzwembad. Die vloer lag er vijf maanden. We hebben alles moeten uitbreken want de opbouw was volledig verkeerd. En er was ook geen waterdichting geplaatst. Dat zwembad werd gebruikt voor kinderkiné. Als je uit het zwembad komt, loopt het water van

je lichaam op het perron. Dat bleef daar staan en het liep de kelder van de technische ruimte binnen. Kun je je voorstellen? Dat zijn cruciale fouten die gemaakt worden, omdat er niet wordt nagedacht."

Op voorhand nadenken over de waterdichting en dan pas uitvoeren, is wat XXLs-team zo'n goede naam bezorgt. Veel fouten worden volgens hen gemaakt om de prijs te drukken of door onwetendheid. "Veel bouwheren en architecten zien door de bomen het bos niet meer. Ik ken veel architecten die zich enkel nog bezighouden met de vormgeving van het gebouw tot het onder dak staat, maar de afwerking niet meer opvolgen. Omdat ze zelf zeggen dat er geen rechtlijnigheid is in tegelwerk voor zwembaden en dat is ook zo naar opbouw, zetvoegen en verwarming toe. Dat is veel te ingewikkeld aan het worden voor de architecten. Dus de bouwheer gaat shoppen en dan zijn we vertrokken."

#### Vooroordelen en onwetendheid

De vooroordelen en onwetendheid regeren dus nog steeds. "Het is niet zo dat je gewoon een betonnen kuip kan



gieten omdat dat waterdicht is en er meteen tegels tegen kan zetten", geeft XXLs-team nog mee. "Zo werkt het niet. Want de spanning naar het tegelwerk moet weggenomen worden. Er moet ontkoppeld worden in waterdichting, niet alleen in waterdichte functie maar ook in ontkoppelende functie zodat je een spanningsvrije wand of vloer hebt waarop je gaat betegelen. Die spanning veroorzaakt heel veel schade zoals tegels die barsten. Je kan daar echt niet in zeuren. Als wij aan een werk beginnen gaan we altijd eerst kijken of het droog en oud genoeg is. Dan controleren we op niveaueverschillen. Als je met grootformaat-tegels werkt, komt er een enorme druk op de tegels door het water dat er later in komt. Dus de tegels moeten vol verlijmd worden. Als de bodem van het zwembad niet vlak is, dan moeten we starten met egaliseren. Maar vooraleer daaraan te beginnen moet je je hele beton gaan schuren om alle bekistingsolie en vuil van het beton te halen, zodat je voldoende hechting hebt. Indien nodig, vlak je de wanden uit, zodat je een effen vlak hebt. En pas als de voorbereiding perfect gebeurd is, beginnen we met de waterafdichting, waarna we de tegels plaatsen door middel van verlijming. Dan moeten we nog voegen en opspuiten."

Het mag duidelijk zijn dat je niet zomaar eventjes een zwembad neerpoot. Het houdt veel meer in dan gewoon wat tegels tegen een wand kleven. Een combinatie van uitvoerders zoals XXLs-team met kennis en ervaring en fabrikanten zoals iSOX die de duurzaamheid garanderen, zorgen voor topwerk.





**NIEUW**  
bij **DG** Découpes

**DG**  
*Stone*

**WASTAFELTABLETTEN**  
**DOUCHEBAKKEN**

GRANIET, MARMER EN COMPOSIT

**KWALITEIT**  
**VERZORGD WERK**  
**KEUKENWERKBLAD**

**CORRECTE TERMIJNEN**  
**ALLE MARMERBEWERKINGEN**

**VENSTERBANKEN**  
**LEVERING SAMEN MET**  
**PLINTEN MOGELIJK**



**DG** SPRL  
**DECOUPEES**

Industriezone van Mettet / Rue Saint-Donat 37 / 5640 METTET  
Tel. +32 71 74.49.82 / Fax +32 71 74.49.85 / info@dg-decoupes.be  
www.dg-decoupes.be

actua

Federaties

## Bita

kiest voor nieuwe voorzitter Tekst + foto's: TECNO TILE NEWS

Innoveren betekent vaak ook durven te veranderen. Ook het kernbestuur van BITA nam de uitdaging aan om te vernieuwen. Tijdens de laatste bestuursraad gaf voorzitter Bert Uittenhove aan dat hij een stapje opzij wilde zetten om plaats te maken voor jongere leiders. En zo geschiedde. Vandaag staat een jonge voorzitter aan het hoofd van BITA: Nancy Catteeuw (38)!



### Ex-voorzitter of Erevoorzitter?

Het hoeft geen betoog dat na vijf jaar voorzitterschap een nog goed brandende fakkel doorgeven aan een jongere collega psychisch geen gemakkelijke opgave moet zijn. De jaren vrije tijd die Bert Uittenhove samen met zijn collega en goeie vriend Peter Goegebeur in BITA heeft geïnvesteerd, resulteert vandaag in grote bekendheid binnen de wereld van keramiek en natuursteen en aanverwante beroepen. De geboorte van BITA op 12 augustus 2016 krijgt intussen veel respect van tegelzetters en fabrikanten. BITA is een vaste waarde geworden, zowel in binnen- als buitenland en geniet hoog aanzien bij bouwfederaties en tegelbedrijven. "Het werd nu toch eens tijd voor vernieuwing", aldus de ex-voorzitter, "maar ik verdwij niet helemaal van het toneel. Binnenkort zal ik als erevoorzitter een eerste aparte stuurgroepvergadering organiseren, waar alle spontane leden van BITA hun zegje zullen kunnen doen."

### Nieuwe BITA Adviesraad

Het is niet verwonderlijk dat er voor bezige bij Bert Uittenhove een nieuwe uitdaging te wachten stond. Tijdens de laatste Raad van Bestuur met de daaropvolgende officiële Algemene Vergadering werd een nieuw 'platform' unaniem goedgekeurd en meteen geboren: de BITA ADVIESRAAD. Deze Raad, die zal bestaan uit maximaal twintig sympathisanten van BITA, zal elk kwartaal samengeroepen worden, vier keer per jaar dus. En dit onder de leiding van... jawel, Bert Uittenhove. Doel van deze nieuwe praktische werkgroep? De werking van de vzw evalueren en bijsturen waar nodig, praktijkcursuspakketten samenstellen, de binding met de partners versterken, voorstellen op tafel leggen met betrekking tot het bekendmaken van resultaten over geteste innovatieve materialen en tools, en uiteraard ten slotte advies verstrekken aan het Dagelijks Bestuur indien vereist is.



Natuursteenbewerker

Tekst: Jacques Legros  
Foto's: Marbrerie Bertrand  
(© Ciprian Olteanu)

# Op bezoek bij Marbrerie Bertrand uit Groothertogdom Luxemburg

## 'De steen in het bloed'

In 2022 viert Marbrerie Bertrand zijn 120e verjaardag. Er is een serieuze weg afgelegd sinds de oprichting in 1902 van een eenvoudige beeldhouwwerkplaats bestemd voor de vervaardiging van grafmonumenten... Stéphane Lenert, adjunct-directeur en vertegenwoordiger van de vijfde generatie, vertelt ons met veel plezier over de evolutie van dit familiebedrijf, vandaag een van de Luxemburgse leiders in de verwerking en plaatsing van alle soorten natuursteen uit de hele wereld.

Het minste wat we kunnen zeggen is dat Marbrerie Bertrand de liefde voor natuursteen, dit nobele en toch tijdloos moderne materiaal, in het bloed heeft... "Hoewel mijn betovergrootvader ook in een steengroeve met steen werkte, ontstond het familiebedrijf pas echt in 1902, toen mijn overgrootvader een beeldhouwatelier in het hart van het dorp Münsbach oprichtte, met een uitbreiding naar marmerwerk voor binnen en buiten. Vanaf de jaren zestig voor particuliere projecten en vanaf de jaren tachtig voor grote projecten (luchthaven, banken, enz.). De derde pijler van het bedrijf, de innoverende activiteit van geventileerde gevels, werd opgestart in de jaren '60 maar heeft zich pas echt ontwikkeld sinds 2010. Naast de recentralisatie van al onze activiteiten op de huidige site,

werd in 2011 ook een nieuwe showroom van 600 m<sup>2</sup> gebouwd, gebaseerd op twee concepten: een bibliotheek van materialen en inspiratiebronnen voor architecten en professionals," legt Stéphane uit.

### Grafmonumenten

Grafmonumenten – de eerste activiteit van het bedrijf – blijft een solide pijler van Marbrerie Bertrand. "Wij hebben de ervaring, de vaardigheden en een prachtig team om prachtige grafmonumenten te maken en wij zorgen ook voor alle service eromheen, om de nabestaanden in deze moeilijke tijd zo goed mogelijk te ondersteunen. Het is een sector in verandering, waarvoor wij oplossingen vinden voor elk verzoek," voegt Stéphane eraan toe.

In 2022 viert Marbrerie Bertrand zijn 120e verjaardag.



“ OP TERMIJN STREVEN WE NATUURLIJK NAAR EEN VOLLEDIG CNC-MACHINEPARK

en installeerden wij Giallo d'Istria, een Kroatische kalksteen, en Eternit, een vezelcement. Voor het huis in kalksteen was, naast het gebruik van gesloten voegen – in tegenstelling tot de meeste geventileerde gevels – en de creatie van een scherm, de echte technische uitdaging de bekleding van de garagedeur in hetzelfde materiaal dat onzichtbaar moest opgaan in de eerder gesloten gevel. Om hem lichter te maken, werd de steen over zijn hele dikte uitgefreesd en op een aluminium honingraatstructuur gelijmd,” legt Stéphane uit.

De gevels van de nieuwe wijk Ban de Gasperich zijn gemaakt van kalksteen, Portugees (Moca Creme) of Kroatisch (Giallo d'Istria), in verschillende afwerkingen.



### Marbrerie

Bekleding van vloeren, muren en trappen, meubels en tafels, en vooral badkamers en keukens... In bijna 120 jaar is Marbrerie Bertrand uitgegroeid tot een garantie voor kwaliteit en duurzaamheid. Naast natuursteen werkt het bedrijf ook steeds meer met porcellanato. "Een goed voorbeeld hiervan is de recente voltooiing van een keuken en badkamer in Larsen porcellanato door Inalco. Naast veel aandacht voor detail en continuïteit van de adering, hebben we ook een zeer monolithische uitstraling gecreëerd door het keramiek als steen te bewerken, bijvoorbeeld met 4 cm overloop die een massieve uitstraling geeft, en door te spelen met volumes."

### Facades

De derde pijler van de activiteiten van Marbrerie Bertrand is de creatie van gevels – in steen, keramiek of vezelcement – zowel voor grote kantoor – of woonprojecten zoals de nieuwe wijk Ban de Gasperich, als voor particulieren. "Voor Metaform Architects waren wij verantwoordelijk voor de gevels van verschillende eengezinswoningen. Voor de bekleding leverden



**NEW DESIGN  
NEW COLOUR  
NEW TOUCH  
NEW DSP**

**GMM**  
STONE MACHINERY



**EXTRA 480 CN2**

**MONOBLOCK CNC 5-AXIS SAWING MACHINE**

SIMPLE AND INTUITIVE PROGRAMMING ENABLES OWNERS AND OPERATORS TO GET THE MOST FROM THE MACHINE

MAX BLADE DIAMETER .....625MM  
 MAX CUTTING DEPTH.....205MM  
 X AXIS STROKE/SPEED.....3700MM – 35M/MIN  
 Y AXIS STROKE/SPEED.....2820MM – 35M/MIN  
 Z AXIS STROKE/SPEED.....480MM – 7,5M/MIN  
 R AXIS.....0/90°  
 W AXIS.....0°/370°  
 POWER OF THE BLADE MOTOR.....13(56)KW/16,5(56)KW  
 WEIGHT.....4300KG  
 TABLE DIMENSION.....3800X2400



- LATERAL SPINDLE
- TOUCH SCREEN CONTROL
- CAMERA
- VACUUM SHIFTING
- AUTOMATIC NESTING
- TOOL PROBE
- SLAB THICKNESS READER
- PROFILING AND SHAPE
- CAD CAM
- ROUTER

**GMT**  
GRANITE AND MARBLE TECHNOLOGY

GMT B.V.B.A  
 Nieuwe Pontstraat 11  
 9600 Ronse  
 T:+32(0)55389999  
 F:+32(0)55385632  
 info@gmtbvba.be  
 www.gmtbvba.be

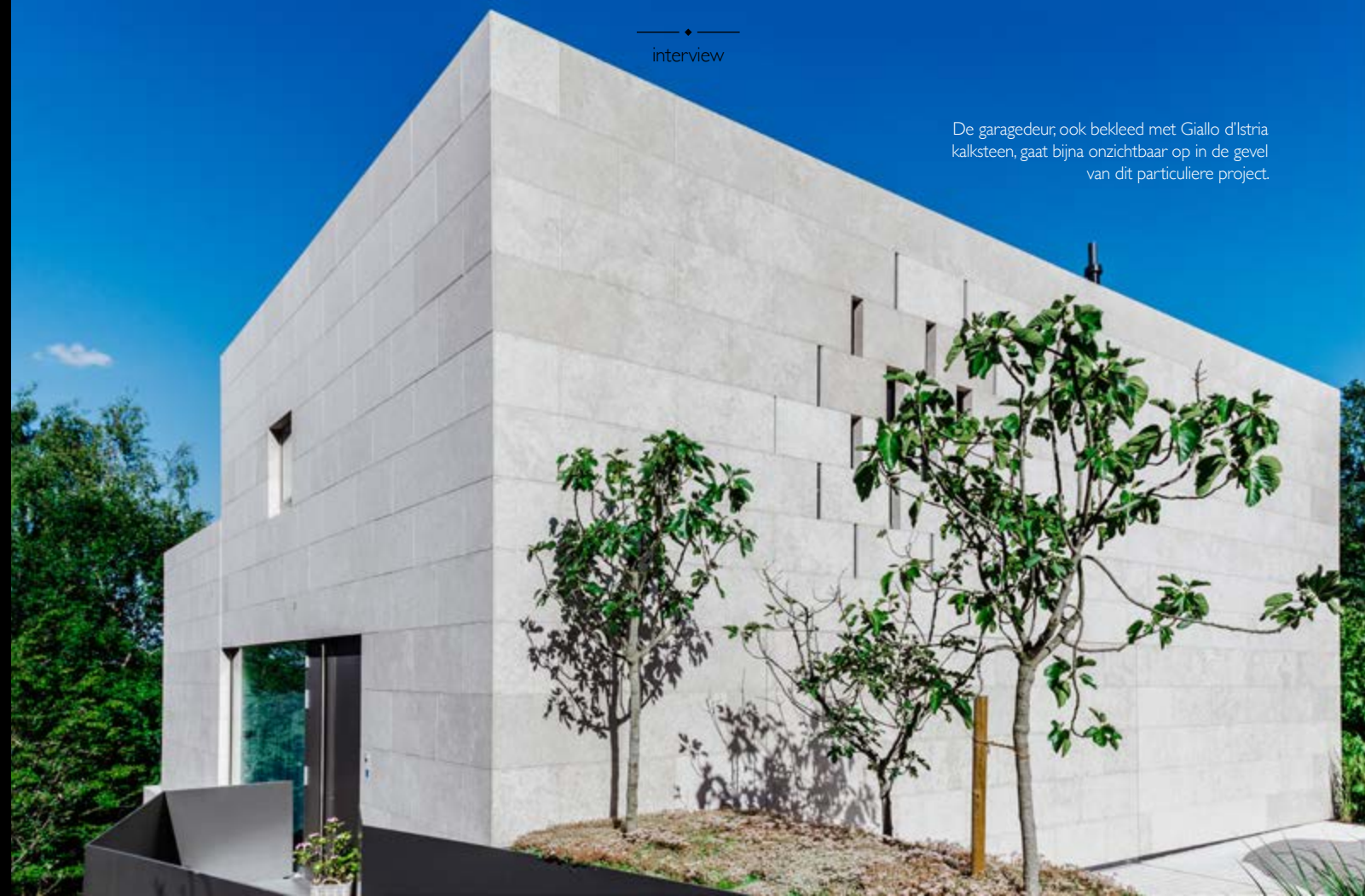
GMM S.p.A. Via Nuova, 155 - 28883 Gravellona Toce (VB) Italy  
 Tel. +39 0323 864381 - Fax +39 0323 864517 www.gmm.it- gmm@gmm.it



ISO 9001:2015 - Certificato N°IT234871

interview

De garagedeur, ook bekleed met Giallo d'Istria kalksteen, gaat bijna onzichtbaar op in de gevel van dit particuliere project.



Een onlangs voltooide badkamer in Larsen porcellanato van Inalco, met een echo in het kookeiland.



**Materialen en machines**

Om aan alle wensen van de klant te voldoen, kan Marbrerie Bertrand terugvallen op een enorme voorraad natuursteen uit de hele wereld. "Marmer, graniet, kwartsiet, kalksteen, basalt, enz., wij selecteren deze stenen zelf bij onze vaste leveranciers in Europa of gaan via distributeurs voor verder weg gelegen landen. Naast natuursteen werken en installeren wij ook porcellanato, met name van Inalco, waarvan wij de exclusieve partner zijn, Cosentino (Dekton) of Mosa voor gevels. Om met deze twee soorten materialen te kunnen werken en alle mogelijke afwerkingen te kunnen aanbieden, investeren wij voortdurend in de innovatie van ons machinepark, dat een GMM-snijmachine, een Thibaut T818-bewerkingcentrum, een Comandulli-kantenpolijster, een vlam – en kurkmachine, alsook traditionele machines omvat. Wij zijn ook van plan onze andere snijmachine in de nabije toekomst te vervangen door een nieuw CNC-model. Op termijn streven we natuurlijk naar een volledig CNC-machinepark."

**WIJ SELECTEREN DEZE STENEN ZELF BIJ ONZE VASTE LEVERANCIERS IN EUROPA**



**NIEUWE****TC725 AUTO**

## ZAAGMACHINE 5 ASSEN MET AUTOMATISCHE GEREEDSCHAPSWISSEL

### ZAAGMACHINE

Onze TC725 biedt een hoog productieniveau en heel gemakkelijk te bedienen in alle veiligheid. Uitgebreide standaarduitrusting evenals veel opties beschikbaar.



SCAN ME

**THIBAUT**TOGETHER WE SHAPE  
INNOVATION

**Steve DERRE**  
Commercieel  
+32 (0) 470 715 483  
[sderre@thibaut.fr](mailto:sderre@thibaut.fr)

[www.thibaut.fr](http://www.thibaut.fr)

### De toekomst

Terwijl de opvolging en het voortbestaan van dit familiebedrijf met ongeveer 50 werknemers verzekerd is – Stéphane zal naar verwachting binnen een jaar of tien zijn moeder en oom soepel en doordacht opvolgen – is er geen gebrek aan projecten voor de nabije toekomst. “Wij gaan onze enorme voorraad digitaliseren om er het beste uit te kunnen halen en wij gaan ook de productiehal reorganiseren, met name door een specifieke werkplaats voor geventileerde gevels in te richten. Wij willen onze activiteiten scheiden om ze verder te specialiseren en te optimaliseren door middel van autonomie. Aangezien wij blijven groeien, zijn wij ook op zoek naar mensen met kennis van zaken en vooral met liefde voor het vak. Dit aanwervingsaspect is van het grootste belang omdat juist het menselijk kapitaal het verschil maakt, het is wat onze kwaliteit en ons werkvolume bepaalt. Ten slotte zullen wij in december ook onze nieuwe website lanceren ([bertrand.lu](http://bertrand.lu)). Een onmisbaar instrument, net zoals sociale netwerken als Instagram ([@bertrand.marbrerie](https://www.instagram.com/bertrand.marbrerie/)), want onze business is visueel,” besluit Stéphane Lenert.



Het omvangrijke bestand zal worden gedigitaliseerd om het te kunnen verbeteren.



Technische fiche

# Het gespleten karakter van leisteen

Tekst: Tim De Kock  
(ARCHES UA Antwerpen; Inspect BV)



Er zijn weinig steensoorten die onder de optische microscoop exact hetzelfde vertellen als in een handstuk. Leisteek is er één van. Zowel macroscopisch als microscopisch zijn er twee uitgesproken kenmerken: de steen is zeer fijnkorrelig en vertoont een uitgesproken, bijna perfecte splijting.

## Ontstaan en samenstelling

Deze kenmerken zijn terug te brengen tot de mineraalinhoud. Leisteek is een laaggradig metamorfe steen gevormd uit fijnkorrelige sedimenten als klei en silt. Deze worden gevormd door erosie van continentale gesteenten, waar verwerking en transport zorgen voor fysische en chemische degradatie van de afgebroken mineraal – en gesteentefragmenten. Dit proces neemt toe naarmate de afgebroken klasten door water weg van het brongesteente getransporteerd worden. De korrelgrootte wordt steeds kleiner en het kleigehalte groter. Stroming en golfslag houden de klasten in suspensie, waardoor ze steeds verder weg migreren tot ze uiteindelijk in rustig water terechtkomen. Klei en silt sedimenteren daar samen met het organisch materiaal

van plankton in diepe, vaak zuurstofarme bekkens, zoals diep in een zee, waar andere klasten of grote organismen vrijwel ontbreken. Daardoor is de steen zo homogeen, fijnkorrelig en ook vaak donker van kleur.

Naarmate deze sedimenten dieper begraven worden door bovenliggende sedimenten, zullen ze gaan verstenen. Als dit pakket onder tektonische druk komt te staan, bijvoorbeeld tijdens een gebergtevorming, dan kan er een lichte vorm van metamorfisme optreden. De nieuw gevormde kleimineralen zijn plaatvormig en zullen loodrecht op de druk georiënteerd staan, waardoor zeer fijne maar sterk uitgesproken en bijna continue splijtvlakken ontstaan in het gesteente.

## Van een leien dakje

Deze splijting heeft als voordeel dat de steen makkelijk en handmatig tot dunne plakjes te verwerken is. Bovendien is deze fijnkorrelige steen compact en weinig waterdoorlatend. Dat is ideaal voor een natuurlijke dakbedekking. De regelmatige plakjes kunnen mooi aaneensluitend geplaatst worden. Omdat ze zo weinig waterdoorlatend zijn, volstaat een dunne bedekking, wat dan weer het gewicht werkbaar houdt. In de Ardennen zijn er verschillende leisteengroeven geweest op de as tussen het Massief van Rocroi aan de grens met Frankrijk en het Massief van Stavelot aan de grens met Duitsland. Sommige daarvan leverden karakteristieke groene of paarse leien die nu nog steeds kenmerkend zijn.



### Kleuren en afwerking

De meeste leien zijn echter grijs tot zwart van kleur, met subtiele nuances van rood, paars, blauw of groen. Uitgesproken tekeningen zijn daarbij afwezig, maar variërende kleuruances zijn wel mogelijk. In leisteen kunnen ijzersulfides voorkomen, die risico geven op vlekvorming in vochtige condities. Bij de verwerking van leisteen wordt nog steeds gebruik gemaakt van de natuurlijke splijtvlakken in het gesteente. Daardoor zijn de meeste leistenen natuurruw afgewerkt en worden ze gebruikt in een rustieke context. Na plaatsing kunnen nog kleine schilfers loskomen, waarna een meer stabiel oppervlak bekomen wordt.

### Toepassingsgebieden en onderhoud

Leisteen wordt nog steeds gebruikt als dakbedekking, en het grootste deel van de Belgische markt wordt voorzien van Spaanse leien. Naast dakbedekking heeft leisteen ook zijn ingang gevonden in het gebruik als vloer – of terrastegel en rustieke wandbekleding voor buiten. In binnentoepassingen wordt leisteen gebruikt als vloertegel, werkblad en ander decoratief maatwerk. Een veelzijdig gebruik dus, al wordt niet elk type leisteen voor elke toepassing aangeraden. Kijk daarom steeds de technische fiche na van het gekozen materiaal.



**STORAX**

**INKOMMATTEN**



**informeer naar de prijzen!**

Tel: 014-71 35 82

Mail: [storax@storax.be](mailto:storax@storax.be)

Dompel 3, Herentals



Deskundig advies



Snelle levering



Scherpe prijzen



Opmeten en plaatsten

# MACHTIGE MACHINES ... met advies montage training & service in Benelux

Projectburo PB bv info@projectburo.be 00 32 - 495 340 330 Patrick Buysse

B-2990 WUUSTWEZEL

00 32- 492 101 824 Geert Vanmarcke



Steeds bij ons op voorraad :  
de full option LCH !!! Direct leverbaar  
Alle materialen vanaf 6 mm met touchscreen  
Ook nu een nieuwe model voor kleine de-  
len...potloodrond aan hoge snelheid... enz



**20 jaar en meer...**

[www.projectburo.be](http://www.projectburo.be)





# Van het sierbord naar de wand

## De eerste decoratieve industriële wandtegels in België

Hoewel decortegels met modieuze motieven bij de bekleding van wanden in het hedendaagse interieur veel minder toegepast worden dan in de voorbije eeuwen gebruikelijk was, worden ze nog altijd gemaakt en gekocht. Het is dan ook interessant om na te gaan wanneer en hoe de eerste gedecoreerde wandtegels in België op een industriële manier werden gemaakt.

Tekst & illustraties: dr. Mario Baeck



Handgeschilderd tegelpaneel van Boch Frères in Delftsblauwe stijl uitgevoerd naar ontwerp van Théophile Fumière uit 1885 afgebeeld in de verkoopcatalogus van 1887 (collectie Mario Baeck)

### De revival van het Delftsblauw in de jaren 1880

De in Nederland ambachtelijk gemaakte tinglazuurtegels in blauw en paars was vanaf de 17e eeuw eerst in de adellijke

en kerkelijke, daarna ook in de burgerlijke en tenslotte ook in de landelijke interieurs prominent aanwezig. Vanaf de Franse revolutie boete hij aan belang in, maar kende in de tweede helft van

de 19e eeuw een lichte heropleving. Dit gebeurde onder invloed van het historicisme met zijn grote belangstelling voor oude stijlen. Ook het Engelse Arts and Crafts Movement met zijn grote

voorkeur voor volledige met de hand vervaardigde producten droeg hiertoe bij. Zo werden de 'Delftsblauwe tegels' vanaf de jaren 1880 stilaan gegeerde verzamelobjecten voor de elite.

Hierop inspeland kwam al snel, naast de ambachtelijke productie uit Utrecht, Harlingen en Makkum die daar ononderbroken was voortgezet, ook in België een meer industriële productie op gang van drooggeperste faïencewandtegels in de maat 15x15 cm naar Engels voorbeeld voor toepassingen in het interieur in de Delfts blauwe stijl.

### Handschildering in de Delftsblauwe traditie op industriële tegels

De oudste tegels in dit genre werden in La Louvière door Boch Frères vervaardigd aansluitend bij de toenmalige productie binnen de zogenaamde 'chambre des Peintres de Delft'. Het ging zowel om met de hand geschilderde panelen, tegelplaten als handgeschilderde losse tegels in Delfts blauw of mangaanpaars. Enkele stukken werden vervaardigd door de avant-gardistische schilder en keramist Alfred William Finch en door Anna Boch, de artistieke dochter van de fabriekseigenaar. Daarnaast signeerde ook Furcy Ernest Tondeur, een begaafd plateelschilder in vaste dienst, enkele van deze handgeschilderde tegels. De courante productie bestond hoofdzakelijk uit zeer los geschilderde traditionele bijbelvoorstellingen en landschapjes naar Nederlandse voorbeelden. Daarnaast werden nieuwe decors op de markt gebracht met veel gedetailleerder en meer realistisch geschilderde onderwerpen, zoals een serie met vogels. Omdat het om handschildering ging, was deze productie relatief duur.



Tot de eerste tegels die Boch Frères La Louvière op de markt bracht, behoorden drooggeperste faïencetegels met handgeschilderde decors in de traditie van de Nederlandse tinglazuurtegels (collectie M. Baeck).

### De lancering van transferdecortegels

De bedrijfsleiding bij Boch zocht dan ook naar mogelijkheden voor een productie die meer industrieel van aard was. Omdat de drooggeperste tegels zeer maatvast en effen waren, was het mogelijk de decors snel en seriematig aan te brengen met behulp van kopergravuretransfers en later, na de invoering van deze techniek bij Boch in 1892, ook met lithografische transfers. De eerste voorbeelden hiervan duiken op in de handelscatalogus uit 1887. Enkele van de cirkelvormige centrale decors – zoals het decor Navire – werden ook gebruikt ter versiering van enkele eet- of sierborden



In de catalogus van Boch Frères La Louvière uit 1887 zijn tegels met transferdecors naar landschappen van de 17e-eeuwse Nederlandse schilder Van Goyen opgenomen. De etsplaten hiervoor werden vervaardigd door Charles Mouzin. Later zijn ze ook met lithografische technieken vervaardigd (collectie M. Baeck).

Ook de gerenommeerde Faïencerie de Nimy, opgericht in 1789 en onder de directie van Mouzin, Lecat & Cie vanaf 1851 sterk gemechaniseerd, bracht dergelijke drooggeperste faïencewandtegels met Delfts blauwe handbeschildering of met drukdecors op de markt en dit minstens vanaf 1880.

Tot de eerste tegeldecors in transfertechniek van dit bedrijf behoort een reeks van twaalf genummerde tegels met voorstellingen van heiligen in een landschap uitgevoerd in een ronde transferdruk. Deze tegels waren onder meer in de lambrisering van de in de jaren 1965 gesloopte 19e-eeuwse kapel van Notre-Dame-de-la-Conception in Nimy verwerkt. Interessant hierbij is het feit dat de ronde transfers in de fabriek van Nimy gebruikt zijn voor de decoratie van gebruiksgoed en met name serviesborden.



Bij de oudste tegels van de Faïencerie de Nimy zijn ronde transfers gebruikt die ontwikkeld waren voor het decoreren van gebruiks- of sieraardewerk. Later volgden reeksen in de Delftsblauwe traditie in diverse andere kleuren en ook meerkleurige decors (collectie M. Baeck).



Naast deze reeks met heiligen zijn voor Nimy nog enkele andere reeksen tegels met ronde decors bekend. Zo is er een eveneens genummerde serie met zeer populaire imaginaire voorstellingen van zes landen – met name Italië, Schotland, Zwitserland, Ierland, India en Spanje – in Engelse stijl, typisch voor de romantiek. Eén van de etsplaten is gesigeneerd N.G. Het is daarmee één van de zeldzame gesigeneerde tegeldecors. Een derde serie toont twaalf, deels humoristische scènes rond de jacht en het paardrijden. Ook deze transfers zijn op serviesborden gebruikt. Van een vierde reeks met zes rond uitgewerkte Chinese tafereelen zijn geen toepassingen op serviesborden bekend.

Omdat de diverse scènes op de tegels uit deze drie series genummerd zijn, net zoals op de borden – wat in die periode een standaard gebruik was bij de productie van sier- en serviesborden – ligt het voor de hand te veronderstellen dat deze reeksen eerst als versieringselement voor borden ontwikkeld zijn en daarna in een experimentele fase ook op vierkante tegels zijn toegepast. De investeringen voor een dergelijk experiment waren daardoor zeer gering. Er hoefde voor de productie van een nieuw marktsegment – wat de decoratieve tegel toen was – geen speciale etsplaat gegraveerd te worden en het risico op verlies werd zo sterk ingeperkt. Later volgden heel wat gewone ornamenttegels, hoofdzakelijk met bloemmotieven, stadszichten, kinderscènes, en drie



Boven & links: In 1956 lanceerde de tegelfabriek De Dijle uit Wijgmaal bij Leuven diverse reeksen handgeschilderde decors op drooggeperste industriële tegels naar aloude voorbeelden (collectie Mario Baeck)



Tegel in de Delftsblauwe traditie uit de productie van Sphinx Hemiksem 1977

Omslag van een verkoopcatalogus van Hemixem & De Dyle uit ca. 1958 met diverse tegelreeksen in de Delftsblauwe traditie en een voorbeeld uit dit aanbod.

## BIJ DE SLOOP VAN OUDE VOLKSWIJKEN IN DE STEDEN EN VAN VERVALLEN BOERDERIJEN OP HET PLATTELAND KWAMEN OPNIEUW GROTE HOEVEELHEDEN AUTHENTIEKE DELFTSBLAUWE TEGELS OP DE MARKT

meerkleurige ontwerpen. Het merendeel daarvan werd vierkant en dus speciaal voor de tegelproductie, uitgewerkt,

Door de concurrentie van deze beide bedrijven liep de belangstelling in België voor import van nieuw gemaakte ambachtelijke Delftsblauwe productie sterk terug. Toch werden tot in de jaren 1920 nog heel wat gebouwen in neo-Vlaamse renaissancestijl, neobarok of eclectisme voorzien van dergelijke ambachtelijk aangemaakte tegels, zowel nieuwe als gerecupereerde 16de tot 18de-eeuwse tegels.

### Revival

Na de Tweede Wereldoorlog leefde de belangstelling voor de ambachtelijke Nederlandse tinglazuurtegels terug op. Bij de sloop van oude volkswijken in de steden en van vervallen boerderijen op het platteland kwamen opnieuw grote hoeveelheden authentieke Delftsblauwe tegels op de markt. Ze werden opnieuw druk gekocht door een nieuwe generatie verzamelaars en net als in de jaren 1880 eveneens hergebruikt in nieuwbouwwoningen in landelijke stijl.

De Belgische tegelindustrie reageerde ook dan zeer alert op deze nieuwe trend. In 1956 lanceerde de N.V. Ceramiekproducten De Dijle de la Dyle uit Wijgmaal bij Leuven, onder de artistieke leiding van Jacques Charlier, een ruim aanbod van handgeschilderde decortegels voor het overgrote deel rechtstreeks geïnspireerd op authentieke 18e en 19e-eeuwse tinglazuurdecors met bloemen, zeegezins, ruiters, landschapjes en dergelijke meer.

Na de fusie in 1958 van dit bedrijf met Gilliot & Cie uit Hemiksem tot de Keramiekfabrieken van Hemiksem en van de Dijle N.V. werd een deel van deze reeksen gecontinueerd, en daarnaast aangevuld met nieuwe decortegels in een analoge stijl, nu onder de artistieke leiding van Ignace Verwilghen. Ook na de overname van dit fusiebedrijf door de N.V. Sphinx uit Maastricht in 1968 bleef dit type tegels – zij het meer bescheiden – in het aanbod opgenomen, en dit tot de stopzetting van de productie in 1978.





# Zo onderhoud je natuursteen in een badkamer

Natuursteen in een badkamer oogt mooi. Maar er moet natuurlijk wel rekening gehouden worden met het vocht. Daarom is advies over het juiste onderhoud heel belangrijk.



## Regelmatig onderhoud

Natuursteen op de juiste manier onderhouden is sowieso al belangrijk, maar in een badkamer toch nog iets meer dan in eender welke andere ruimte. Zo kan je hardnekkige vlekken voorkomen door regelmatig schoon te maken met lauwwater en een zachte, natuurlijke zeep. Producten met een lage pH-waarde zijn het meest aangewezen.

## Vermijd antikalkproducten

Natuursteensoorten zoals Belgische of blauwe hardsteen, kalksteen, leisteen, marmer of travertin bevatten veel kalk. Raad antikalkproducten af, want dan krijg je direct een reactie waardoor er witte vlekken ontstaan. Toch gemorst? Adviseer om met een zuurvrije grondreiniger het oppervlak goed schoon te maken, om de grondreiniger ongeveer 20 minuten te laten intrekken en met speciale staalwol over de vlekken te wrijven. Reinigingsmiddelen die zuren bevatten verergeren de situatie waardoor nog meer beschadiging optreedt. Raad klanten aan om altijd een flesje allesreiniger voor natuursteen in huis te hebben.

## Vlekken (voorkomen)

Een aftrekker in een douche of bad is handig om kalksporen te voorkomen. Wordt er toch gemorst met crème of tandpasta dan is het belangrijk om snel te handelen zodat de crème niet in de natuursteen trekt. Dan wordt de vlek best drooggedept om nadien met een zachte spons met lauwwarm water weg te wrijven.

## Impregneren

Voorkomen is altijd beter dan genezen. Raad klanten aan om natuursteen altijd te impregneren. Zo komt er een laagje op de steen die olie – en waterafstotend is. Dat maakt de natuursteen weerbaarder.

## Hardnekkige vlekken

Het kan altijd gebeuren dat er hardnekkige vlekken opduiken in de badkamer. Raad af om huis-, tuin – of keukenmiddeltjes te gebruiken, maar adviseer om er in dat geval een expert bij te halen.

**Lithofin**

Meer online:

**Natuursteen beschermen**

**The Professional Solution**

EUROSIL BV • B-2640 Mortsel • (B) Tel. 0800 90 092  
(NL) Tel. 0800 022 7245 • E-Mail: info@eurossil.be [www.lithofin.be](http://www.lithofin.be)

AZ 213 Imprægnerung\_BNL.5.21





Duurzaamheid

# Duurzaam ontginnen

Geen optie, wel een must Tekst en foto's: Brachot

Elk stukje natuursteen vertelt een eigen eeuwenlange geschiedenis. De natuur geeft het materiaal eigenhandig vorm met unieke patronen, structuren en samenstellingen. Dat geeft natuursteen ook meteen een duurzaam karakter. En dat niet alleen. Want ook bij de ontginning en productie van natuursteen komt zeer weinig CO<sub>2</sub> vrij. Samen met de lange levensduur wordt natuursteen dan ook gezien als een materiaal met een duurzame levenscyclus helemaal in lijn met het cradle-to-cradleprincipe. En dat principe begint al bij de basis: de ontginning.

Vanuit een diep respect voor de natuursteen die iedere dag ontgonnen wordt, zet de volledige sector sterk in op duurzaamheid. Zo garanderen ze een milieuvriendelijk proces, van ontginning en productie tot distributie en recyclage. Ook het herstel van de natuur komt daar bij kijken. Onder meer met herbestemmingsplannen bij de ontginning van groeves, een absolute verplichting. Niet enkel voor de overheid van het land waar de groeve zich bevindt. Ook voor iedere ontginning die bezig is met het product en de kwaliteit ervan. "Wat je doet bij ontginningsactiviteiten is grondstof van de ene plek naar de andere verplaatsen", zegt Gilles van Overberghe, gedelegeerd bestuurder van Brachot. "Daarbij produceer je geen afval. Toch beseft de sector dat er op het vlak van fauna en flora schade kan toegebracht worden. Daarom wordt alles streng gereguleerd."

Dat begint al bij de aanvraag van de licentie om een groeve uit te baten. Zo wordt al vooraf bepaald hoe diep je mag ontginnen, maar moet je ook financiële garanties geven. Je zet duidelijk op papier hoeveel tewerkstelling de groeve zal creëren, hoe de veiligheid gegarandeerd wordt, wat de impact op de omgeving zal zijn en je legt een waterdicht herbestemmingsplan voor. In dat plan staat exact beschreven wat met het terrein zal gebeuren wanneer de groeve

uitgeput is of stil gelegd wordt. Wat precies moet en mag, verschilt van land tot land en van stad tot stad. Afhankelijk van de omgeving. Een gebied met veel meren, heeft bijvoorbeeld geen baat aan nog een extra meer.

## Van resorts tot natuurparken

"Dat herbestemmingsplan moet goedgekeurd worden, want het doel is het herstel van de natuurlijke processen op de site", zegt Gilles van Overberghe. "In binnen – en buitenland zijn tal van voorbeelden te vinden. In China creëerden ze bijvoorbeeld een ondergronds hotel of gaan ze voor grote toeristische parken, maar veel vaker wordt gekozen voor de aanleg van een natuurpark. In het Waalse Lessen bieden oude groeves vandaag bijvoorbeeld plaats aan natuurlijke meren, waar onder meer duikclubs gebruik van maken. Dat herstelproces kan trouwens al starten terwijl de groeve nog actief is. In onze eigen Silver Pearl groeve van Larvik Granite in Noorwegen planten we nu al bomen en struiken aan op de berg aarde die we creëren door de ontginning. De omwonenden zijn ook tevreden, want zo wordt het zicht op de groeve zelf weg gestopt. Herbestemmingsplannen zijn ook beschikbaar voor de groeves van Kilkenny Limestone, Granitam en Cameleon."

Het meer van Lessen, een mooi voorbeeld van een geslaagde herbestemming. Duikclubs maken er graag gebruik van.







Groeve Larvik Granite – Noorwegen – Silver Pearl: voor en na beplanting

Een mooi voorbeeld van de mogelijkheden is de Hundred Acres Quarry in St. Cloud in de Verenigde Staten. Een voormalige rode granietgroeve werd in 1960 omgevormd tot een natuurpark waar vandaag natuurliefhebbers volop genieten van de voordelen van de oude groeve-activiteiten. Er is een meer van 12 meter diep, je kan er van kliffen springen, wandelen, fietsen, vissen, duiken en zelfs skiën. Het park lokt jaarlijks zo'n 125.000 bezoekers. "Er zijn geen eenduidige richtlijnen", zegt Gilles nog. "Je houdt rekening met het klimaat, met de ligging en met de eigenschappen van het terrein. En je overlegt met de overheden en met de gemeenschap. Zo krijgt dat herbestemmingsplan vorm. Al zijn er wel enkele zaken die verplicht zijn. Je moet de site uiteraard opruimen en veilig zetten, de infrastructuur vernieuwen en het ecosysteem herstellen. Er wordt dus zeker niet licht over de ontginning van natuursteen gegaan."

### Positieve impact

Los van de groeve-activiteiten is natuursteen een materiaal met een positieve en bijzonder lange levenscyclus. Zo wordt enkel energie verbruikt bij de ontginning, het transport, de productie en de afwerking ervan. De CO<sub>2</sub>-uitstoot is zo goed als beperkt tot het transport omdat de voltallige sector actief investeert in energieneutrale sites. "Een Duitse studie uit 2019 toont aan dat natuursteen liefst 84 procent minder energie verbruikt dan bijvoorbeeld keramiek", zegt dr. Kristof Callebaut, geoloog bij Brachot. "Natuursteen heeft een levensduur van 50 à 75 jaar en kan daarna volledig gerecycleerd worden in andere sectoren, zoals de wegenbouw. Uit diezelfde studie blijkt dat keramiek een levensduur van 30 à 50 jaar heeft en moeilijk gerecycleerd kan worden. Hetzelfde geldt voor kwartscomposiet, met een levensduur van 25 à 30 jaar. Bovendien is voor de productie van beide materialen veel meer energie nodig. Bij Brachot zetten we actief in op het optimaliseren van ons machinepark, maar ook op het verduurzamen van al onze sites wereldwijd. We installeren zonnepanelen om te voorzien in groene energie, waterzuiveringsinstallaties en wateropvangsystemen, ... Zo dragen we ons steentje bij aan het duurzame materiaal waar we elke dag opnieuw mee werken."



### Plaatsing

# Hansgrohe stelt flexibel RainDrain-assortiment voor

Het RainDrain gamma van hansgrohe zorgt voor een efficiënte installatie en nette afwerking in de badkamer, ongeacht de opstelling. De eenvoudige installatie laat zich voelen door de minimale diepte en de uiteenlopende lengtes waarin de douchegoten beschikbaar zijn.



seel model beschikbaar voor alle varianten van douchegoten. Ook hier is de flexibele installatie uitermate voordelig. De drie aansluitingen passen in bijna elke inbouw-situatie en de uBox is geschikt voor primaire en secundaire afvoeren. Het voorgemonteerde afdichtingsvlies zorgt voor een veilige afdichting van het geheel en voorkomt waterschade.

### Hoge afvoercapaciteit voor de XXL douche

Ook voor de inlopdouches in groot formaat heeft hansgrohe een handige oplossing. Voor een hoge afvoercapaciteit tot 60 l/min is bij het RainDrain-assortiment de innovatieve sifonoplossing Dryphon beschikbaar. De krachtige, mechanische reukafsluiting is inbegrepen in de afwerkingsset van de douchegoot en vervangt eventueel de meegeleverde sifon van de uBox universal. Deze laatste heeft een afvoercapaciteit tot 42 l/min.

### Flexibele installatie op nummer één

De RainDrain douchegoten zijn gemakkelijk in te werken en aan te passen aan de badkameropstelling van de klant, zowel in nieuwe als gerenoveerde gebouwen.

**RainDrain Match:** Voor plaatsing tegen de wand of vrij in de ruimte én eenvoudig aan te passen aan het niveau van de tegels rondom. Beschikbaar in zes lengtes, van 600 tot 1200 mm. Er zijn verschillende opties voor de designafdekking verkrijgbaar: chroom, geborsteld roestvrij staal, gelakt roestvrij staal en twee soorten glas.

**RainDrain Flex:** Voor plaatsing tegen de wand of tussen twee wanden. Beschikbaar in vijf lengtes, van 700 tot 1200 mm en kan ter plaatse ingekort worden. Ook hier zijn verschillende afwerkingen verkrijgbaar:

chroom, roestvrij staal en vijf exclusieve FinishPlus-oppervlakken.

**RainDrain Rock:** Voor vrije plaatsing in de ruimte. Beschikbaar in zes lengtes, van 600 tot 1200 mm en kan ter plaatse telkens 50 mm aan elke kant ingekort worden. Deze variant is speciaal ontworpen om te betegelen met natuursteen of tegels tot 40 mm dik.

**RainDrain Spot:** Voor plaatsing op plat vlak. Beschikbaar in geborsteld roestvrij staal (aan de achterzijde te betegelen) of gestructureerd roestvrij staal. Beschikbaar in afmetingen van 150 x 150 mm.

### Eén inbouwlichaam voor alle douchegoten

Met de uBox universal heeft hansgrohe een inbouwlichaam voor alle douchegoten en inbouwsituaties in het assortiment. Hierdoor heeft de installateur een univer-





Vers bloed

# De late roeping van Kurt De Loor

Tekst: Hilde Van Malderen – Foto's: Kurt De Mulder

In Vers Bloed zetten we nieuwkomers in de sector heel even op het podium. Voor de laatste editie van 2021 strikten we Kurt De Mulder. Hij is het levende bewijs dat ook late roepingen tot heel veel tegelplezier kunnen leiden.

## Stel jezelf eens kort voor?

"Ik ben 46 jaar, geboren in Dendermonde, maar intussen woon ik in Sleidinge. Ik ben in Edugo (Oostakker) naar school geweest waar ik een A2 elektromechanica volgde. Daarna heb ik in Gent A1 elektromechanica gestudeerd, maar dat heb ik niet afgemaakt. Het studentenleven leidde me te veel af (lacht). Ik volgde een opleiding metsen bij de VDAB. Dat heb ik vijf jaar gedaan. Nadien werkte ik 18 jaar in de haardenwereld, waar ik onder andere veel met natuursteen werkte. Eerst negen jaar geplaatst en dan 9 jaar bureauwerk, waaronder het uittekenen en de plannings maken. Ik ben dan nog een jaar productieverantwoordelijke geweest in stalen trappen en 2 jaar geleden startte ik als zelfstandig tegelzetter."

## Een late roeping dus, hoe is die er gekomen?

"Ik wilde op mijn eigen benen staan, want ik was mijn werkplezier een beetje kwijt. En tegels vind ik een mooi product. Bovendien zie je snel resultaat. In mijn metsersopleiding hadden we ook leren tegelen. Ik heb mezelf dan nog bijgeschoold via de Confederatie Bouw. Mijn nonkel was ook vloerder, dus hij gaf me veel tips en tricks. Van hem wist ik dat tegelzetter een schone stiel is, maar ook wel lastig voor de rug. En twee collega's uit de haardenwereld zijn intussen ook zelfstandig tegelzetter geworden, dus met hen overleg ik soms. En ik koop mijn tegels meestal bij Eurocaro in Wondelgem. De magazijnier is een ex-vloerder. Aan hem kan ik ook veel vragen, als ik aan iets twijfel."

## Welke tips waren handig?

"Met die spietjes werken. Vroeger deed ik dat niet, dan was dat altijd met die kruisjes. Maar dat levelingssysteem is echt een goed hulpmiddeltje waardoor je tegels mooi gelijk getrokken worden. En het gaat ook sneller. Verder gebruik ik nu ontkoppelingsmatten als ik vloer op OSB-platen, want dat materiaal leeft enorm. Dat is niet ideaal, maar soms kan je niet anders. En niet vergeten om een primer te gebruiken, dat deed ik vroeger ook niet."

## Wat is je corebusiness?

"Ik doe vooral renovaties. Soms doe ik ook totaalprojecten en werk ik een hele badkamer af. Dan zet ik de gyprocwanden en hang ik de badkamerkasten op. Ik zeg niet dat ik niet graag nieuwbouw doe, maar daar zit je met die grote bouwbedrijven. Daar kan je minder je ding doen. Bij een renovatie is dat vaker in overleg met de klant zelf. Er is meer rechtstreeks contact. Ik kom misschien wat introvert over, maar ik ben toch redelijk sociaal, als ik mensen een beetje leer kennen."

## Welk onderdeel vind je het leukste aan de job?

"Dat ik heel veel verschillende projecten kort na elkaar kan doen. De afwisseling eigenlijk. Het ene moment zit ik in Evergem, dan weer in Gent. Dan doe ik een vloer voor één kamer en daarna misschien weer een volledige benedenverdieping."

## Wat vind je het moeilijkst?

"Momenteel dat het materiaal moeilijk verkrijgbaar is. En ik heb het heel moeilijk

"

DE AFWISSELING  
VIND IK HET LEUKSTE  
AAN DE JOB



met de enorme prijsstijgingen. Dat heeft geen invloed op mezelf, want ik reken dat door aan de klant maar misschien ben ik daar wat te emotioneel mee verbonden. Die mensen moeten dat wel allemaal betalen. Volgens mij wordt er ook enorm van geprofiteerd. Prijsverhogingen worden soms onder het mom van 'het komt door corona' doorgevoerd, terwijl dat niet altijd nodig is."



Paraat voor binnen – en buitenwerk



De opstart van een nieuwe werf.

## Tegelzetter is een knelpuntberoep. Hoe zou jij mensen aanmoedigen?

"Het moet een beetje een passie zijn. Het is misschien wel zwaar, maar aan elk beroep is er wel iets zwaar. De vrijheid vind ik toch een pluspunt. En je haalt heel snel voldoening uit je werk. Betegel je een volledige badkamer betegelen, dan zie je na ongeveer 3 dagen al een mooi resultaat. Zo krijg je eer van je werk. Het contact met klanten vind ik ook fijn. Als ik het vergelijk met mijn werk als metser, dan doe ik dit veel liever. Het is fijner werk. Je kan zeggen: het is toch ook maar wat tegels achter elkaar zetten, maar dat is anders, omdat je het eindresultaat ziet. En je hebt ook zodanig veel tegels. Soms moet je ze in een bepaalde vorm leggen of er een tekening mee maken. Terwijl bij het metsen je de stenen altijd gewoon langs de draad moet leggen. Dus dit is toch veel creatiever."



SCHEURWEREND, WATERDICHT,  
ONTKOPPELINGSMEMBRAAN



NEW

## Mapeguard'UM 35

Scheurwerend, waterdicht, ontkoppelingsmembraan is de ideale oplossing voor problemen met moeilijke ondergronden.

De speciale vorm van de reliëfstructuur garandeert een uitstekende mechanische hechting op de lijm en vormt een bijzonder sterke verbinding tussen de keramische of stenen tegels en Mapeguard UM 35.

TE GEBRUIKEN MET  
MAPEI LIJMEN



www.mapei.be



AMERLEO - VALMARTI - CHEMICAL PRODUCTS FOR BUILDING





GEEN JOB  
TE ZWAAR

MET DE MULTI-FLEXMORTEL POWER CX 7



ZWARE  
PRESTATIES  
VOOR EEN  
LICHTGEWICHT\*



Overtuig jezelf!

\*De zak is gebruiksvriendelijk en ergonomisch dankzij het verstevigde handvat en het lichte gewicht (14 kg).

[www.codex-x.be](http://www.codex-x.be)

Inkommatten

# BNP Paribas Fortis

kiest bij bouw hoofdkantoor voor nieuwe product-dienst model van Verimpex!

Het verhuren van deurmatten is niets nieuws en wordt al decennia toegepast bij de zogenaamde wisselmatten die om de twee weken, of in het slechtste geval wekelijks, worden opgehaald en gewisseld voor een nieuwe om daarna gereinigd te worden. Dit systeem heeft zijn kracht in de loop der jaren goed aangetoond en biedt een grote ontzorging voor de klant tegen een betaalbare prijs. Het is dan ook een ideale oplossing bij renovaties waar het niet mogelijk is een matput te voorzien of waar de architect geen rekening gehouden heeft met een ingebouwde deurmat.

Het product-dienst model van Verimpex gaat daarbij een stuk verder dan eenvoudig verhuur en bezorgt de klant een op maat en naar wens gemaakt product met complete dienstverlening inbegrepen tegen een maandelijkse vaste kost. De producten die Verimpex daarvoor hanteert en zelf produceert bieden meer droog – en vuilopvangcapaciteit, waardoor ze minder onderhoud en reiniging vragen in vergelijking met wisselmatten. Zo kan een groter budget besteed worden aan het effectieve product en minder aan het op peil houden van de werking.

Daarnaast is de producent er uiteraard het meest bij gebaat om in een dergelijk systeem met producten te werken die gemakkelijk te onderhouden zijn en die zo lang mogelijk meegaan.

### 100% minder struikelgevaar

Daarbij vormt ook het ontbreken van enig valrisico een enorm voordeel voor het product-dienst model. Klassieke wisselmatten kunnen snel oprullen en gevaarlijke struikelzones creëren. Verimpex heeft in de meer dan dertig jaar samenwerking met zijn huidige verzekeraar nog geen enkel dergelijk schadedossier moeten behandelen!

### De Warandeborg, het nieuwe hoofdkantoor van BNP Paribas Fortis

De Fortis bank koos bewust voor ingebouwde deurmatten op maat in hun

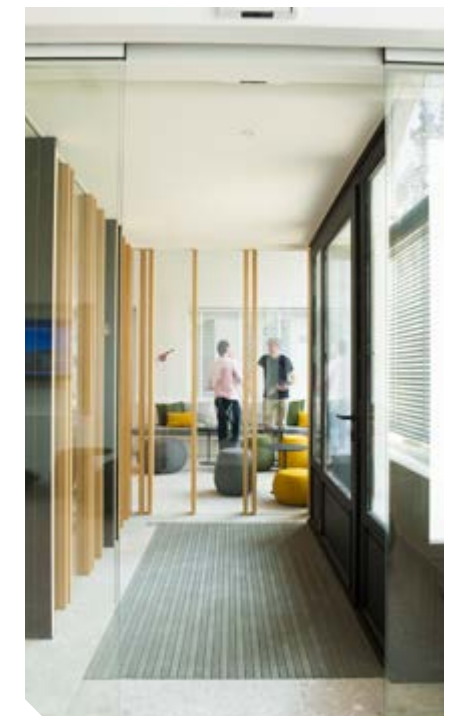
nieuwe kantoorgebouw in Brussel. Ze koos daarbij voor de CleanMid, een modulaire deurmat waarbij alle onderdelen zeer eenvoudig vervangen kunnen worden. "Bij ons product-dienst model wordt onze klant volledig ontzorgd. Wij plannen een opmeting in, plaatsen de vloermatten en staan ook in voor het jaarlijks onderhoud. Indien een collega per ongeluk wat koffie morst op de mat of een profiel dient vervangen te worden, wordt het probleem binnen de 3 werkdagen verholpen. Mat tevreden, klant tevreden!"

### Oneindig veel ontwerp mogelijkheden

We kunnen er met ons Belgisch klimaat niet onderuit, vroeg of laat gaat het regenen. Elke voordeur heeft dan ook een deurmat nodig om vocht en vuil buiten te houden. Uiteraard is het dan beter om deze dan mooi te integreren binnen het esthetisch karakter van het gebouw. De producten van Verimpex, die worden aangeboden zowel in verkoop als binnen het product-dienst model, bieden hierin naar de ontwerper oneindig veel ontwerp mogelijkheden.

De Tireguard en Topguard passen goed bij een ruwe polybeton of een zachte, egale gietvloer omwille van hun industriële karakter. De CleanMid daarentegen kan zeer veel verschillende kleuren aannemen en biedt alle voordelen van

een systeemmat, zonder dat het aluminium sterk zichtbaar is. Finaal combineert de Polyguard beide types perfect en zorgt voor een luxueuze uitstraling.



Interesse in meer informatie of een vrijblijvend bezoek? Contacteer ons gerust via [verimpex@verimpex.eu](mailto:verimpex@verimpex.eu) of +32 50 32 08 66.

Alle informatie vindt u terug op onze website [www.verimpex.eu](http://www.verimpex.eu).

TILING  
Levelit  
TO PERFECTION

Bezoek ons op  
**BATIBOUW**  
19 > 27.02.2022

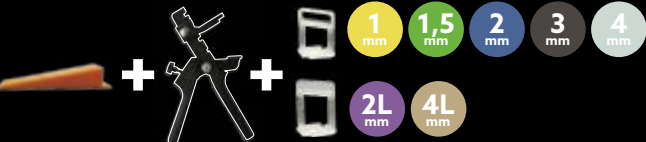


HALL 6 STAND 6116

- Grote tegels eenvoudig plaatsen
- Perfect vlakke oppervlakken
- Sneller plaatsen
- 100% klanttevredenheid
- Parkettegels: perfecte plaatsing
- Terrastegels tot 25 mm

ONTDEK ONS  
UITGEBREID  
ASSORTIMENT  
<<< HIER >>>

TILING  
HELIX  
TO PERFECTION



[www.levelit.eu](http://www.levelit.eu)





# I-drain aio, all-in-one design drain

## Een designoplossing zonder zorgen

De dag beginnen met een vertrouwd gevoel in een drempelloze doucheruimte die één en al harmonie uitstraalt? Wij gaan voor een wellnessbeleving in iedere badkamer! I-Drain staat voor een minimalistisch design en intelligent ontwerp. Van gegarandeerde waterdichtheid tot state-of-the-art afvoertechnologie.



### Geen barrières, wél innovatieve oplossingen

I-Drain douchegoten zijn altijd perfect geïntegreerd in uw douchevloer. Met de I-Drain AIO beschikt u over een all-in-one douchegoot met een hoog designgehalte die perfect combineerbaar is met de trends in de hedendaagse badkamer. We hebben al onze jarenlange know-how gebundeld om voor u een douchegoot te ontwikkelen die voor elke mogelijke situatie een oplossing biedt. De AIO, met een afvoercapaciteit van 3 l/min en een lage inbouwhoogte van 58 mm, installeert u ook nog eens uitermate makkelijk.

### Bestaat uit slechts 4 onderdelen

De eigen ontwikkelde sifon kan 360° draaien en biedt u zo een aansluiting in elke richting. Bijkomend heeft de AIO zowel een horizontale als verticale aansluitmogelijkheid. De douchegoot kan indien gewenst als muurmodel of vrij in de vloer geplaatst worden. De unieke

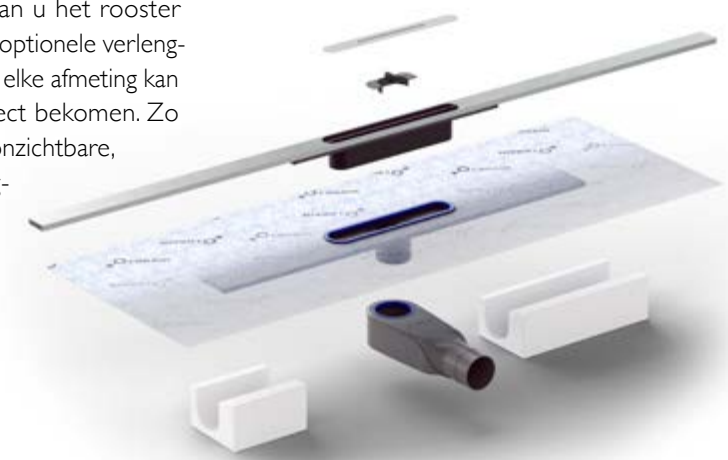
verlijming van de waterdichtingsdoek van I-Drain is hierbij ook inbegrepen. U bent hierdoor verzekerd van 25 jaar waterdichtheidsgarantie!

### Een vrijwel onzichtbare, minimalistische designoplossing

De I-Drain AIO kan u verkrijgen in twee vaste lengtes: de Small van 950 mm of de Large die 1150 mm lang is. Is uw douchegoot toch net iets te lang of te kort? Beide afmetingen hebben een rooster, van amper 33 mm breed, dat eenvoudig in te korten is. Droomt u van een grote inlopdouche? Dan kan u het rooster zelfs verlengen met de optionele verlengstukken. Resultaat? Met elke afmeting kan u een wall-to-wall effect bekomen. Zo creëert u een vrijwel onzichtbare, minimalistische designoplossing voor de waterafvoer van uw doucheruimte.

### De final touch

Het rooster is standaard in een inox afwerking voorzien maar kan optioneel ook verkregen worden in een mat zwarte afwerking of in één van onze zes PVD afwerkingen. Hiermee kan u uw persoonlijk accent geven aan uw droombadkamer. Ook perfect te combineren met kraanwerk in dezelfde afwerking.





Plaatsing

# BDW-Projects

## kiest voor Schlüter-Systems

BDW-Projects is een bedrijf uit Lievegem (Oost-Vlaanderen) waar vakmanschap centraal staat. Het richt zich vooral op badkamerrenovatie en vloer – & wandverwarming. Benny De Wilde kiest al sinds jaar en dag voor de producten van Schlüter-Systems.

“Ik probeerde eerst tal van andere producten van andere merken uit maar Schlüter-Systems kwam elke keer als beste uit die tests.” Ook de vloer – & wandverwarmingen die BDW-Projects plaatst zijn vervaardigd uit materiaal van Schlüter-Systems. Door op regelmatige basis bijscholing te volgen in het hoofdkantoor van Schlüter-Systems, te Iserlohn, is hij steeds verzekerd van de allernieuwste technologieën en werkwijzen. Om die reden doet Benny De Wilde zeer veel beroep op technisch adviseur, David Vandendriessche (regioverantwoordelijke Oost-Vlaanderen), om niets aan het toeval over te laten als er zich ingewikkelde projecten aandienen. Zo worden dringende vragen meteen opgelost.

### Ditra Heat

Onlangs stripte BDW-Projects een volledig appartement in Gent en toverden ze het om tot een prachtige, moderne woonomgeving. De bewoonster koos voor Ditra-Heat over het volledige appartement en in de badkamer ook in de wanden. Door de zorgvuldige uitleg en vakkennis ging de bewoonster in zee met BDW-Projects. Ditra-Heat was zeer interessant doordat het appartement volledig is ingesloten door andere gebouwen en daardoor was er weinig warmte nodig om alle ruimtes op te warmen.

Door de vernieuwing van de volledige elektriciteit was ook de integratie van Schlüter-Liprotec mogelijk. Deze ledverlichting werd geplaatst in het volledig vernieuwde spanplafond maar ook in de zwevende tabletten, open doorgangen en in de keuken. Wat nu zorgt voor een huiselijke sfeer. Door de zeer grote tegels (120 x 120) is het appartement ruimtelijk groter geworden. Er werden eveneens uitzetvoegen voorzien en dit met profielen van Schlüter-Systems. Deze zorgen ervoor dat het tegeloppervlak minder onder spanning komt te staan en zo kunnen barsten in de tegels worden voorkomen.

### Schlüter-Liprotec

In de badkamer werden ook twee Schlüter-Arcline-handdoekhouders geplaatst op een verwarmde muur en een nis met Schlüter-Liprotec werd geïntegreerd. De volledig vernieuwde douche werd een inloopdouche met gepersonaliseerde goot van Schlüter-Systems. Deze werd waterdicht gemaakt met Kerdi-doeken, gevormde hoeken en Kerdi-Coll van Schlüter-Systems. De bewoonster is zeer tevreden over hoe de samenwerking is verlopen en vindt het uitzicht beter dan ze had verwacht.

BDW-Projects streeft dus enerzijds naar kwaliteit en comfort maar ook zeker de eigen inbreng in het project is belangrijk. Zij proberen klanten in de goede richting te sturen en wegwijs te maken maar ze vinden het zeer belangrijk dat het eindresultaat volledig naar de zin van de klant is.



Machines &amp; gereedschap

# RG Bouwmaterialen

## presenteert tool van het jaar: Grabo Vacuüm Handzuiger

Met trots mogen we 's werelds eerste draagbare, volledig elektrische vacuümhandzuiger voorstellen. De Grabo Vacuüm Handzuiger is geschikt voor het oppakken van bijna elk oppervlak, dus ook tegels met reliëf, hout, natuursteen, traanplaat of bijvoorbeeld sandwichpanelen. Dat kan allemaal door het hefvermogen (WLL) van 120 kg (afhankelijk van het te tillen oppervlak).

Sinds de uitvinding van de accuboormachine is Grabo de meest bijzondere en uniek uitvinding in de gereedschapsindustrie. Het werd ontwikkeld voor vloerders, tegelzeters, verhuizers, glaszetters,

interieurbouwers, installateurs en nog vele, vele andere professionals. Het is een echte bestseller bij groothandels overal ter wereld. En dat allemaal tegen een betaalbare prijs.

middels een druk op de knop. Sinds zijn introductie in 2019 met 1 basismodel kan RG Bouwmaterialen nu twee uitvoeringen aanbieden in verschillende verpakkingen, de Grabo Plus en Grabo Pro.



Dat de Grabo een echte allemansvriend is, wordt snel duidelijk, want deze vacuümzuiger komt niet alleen uitstekend van pas bij glasmontage of tegelwerken, maar ook bij bijvoorbeeld timmerwerkzaamheden of bestratingswerken. Want hoewel je zou denken dat het onmogelijk is om gebruik te maken van een zuignap als je een balk of plank moet dragen, zal de Grabo je ook op dit vlak versteld doen staan.

### Poreuze materialen

Omdat de Grabo een vacuümzuiger is die een constante en krachtige zuigkracht biedt, wordt zelfs het heffen van houten panelen een klus waar je je hand niet voor omdraait. Dankzij de gepatenteerde dubbele zuigring en krachtige vacuümpomp kan deze handzuiger zich zonder enige moeite hechten aan poreuze materialen zoals multiplex, gelamineerd hout en nog vele andere plaatmaterialen. Bovendien is de Grabo de enige vacuümhandzuiger ter wereld die zich weet te hechten aan onder andere gipsplaten en reliëfpanelen.



### Grabo Plus en Grabo Pro

Met behulp van de Grabo kunnen werknemers eenvoudig grote, volumieuze platen oppakken en plaatsen

Grabo Plus is de basic versie met een aan/uit knop en is voorzien van een manometer om het vacuümniveau te kunnen aflezen. De Grabo Pro heeft een compactere handgreep en ligt daardoor beter in de handen, is tevens voorzien van een lcd-scherm waarop het vacuümniveau en de te heffen kilo's afleesbaar zijn. Ook regelt de Grabo Pro zijn eigen vacuümniveau en slaat hij automatisch af bij het bereiken van een veilig niveau, maar begint automatisch weer te pompen als het vacuümniveau onder een bepaald veiligheidsniveau komt, wel zo veilig dus.

Beide zijn beschikbaar met handige draagtas of Tanos koffer. Ook zijn er inmiddels diverse accessoires leverbaar, waarmee het tillen, samen met de Grabo, nog eenvoudiger en ergonomisch verantwoord wordt. Met meer dan 3000 toestellen in omloop in een sector waar veel stof, bouwvuil en nat aan te pas komt, blijkt de Grabo goed zijn mannetje te kunnen staan.

We zijn dan ook nog op zoek naar nieuwe dealers om het gamma van Grabo mee op de markt te brengen.

Interesse? [info@rgbouwmachines.be](mailto:info@rgbouwmachines.be)





Showroom

# Kronos Ceramiche

## excelleert met nieuw gamma en nieuwe toonzaal

Kronos is altijd met zijn tijd meegegaan. Het Italiaanse tegelmerk doet voortdurend onderzoek omdat innovatie centraal staat in de bedrijfsfilosofie. Zo heeft het een nieuwe, ultramoderne showroom geopend en gaat het tot het uiterste om zijn producten te personaliseren. Alles wordt voor de klant op maat gemaakt.

"Tien jaar geleden zijn we begonnen met het verkennen van een speciale marktniche," legt Angelo Gibellini, Export Area Manager van Kronos Ceramiche, uit. "Het is waar dat er veel fabrikanten waren die speciale stukken aanboden, trappen bijvoorbeeld. Het is ook waar dat het allemaal standaardmaten waren. Op dat moment voelden we de behoefte om onze klanten iets op maat te bieden, in lijn met het Kronos-product dat we Bespoke noemen."

"Daarom is Kronos Ceramiche overgegaan op wastafels, badkuiten, planken en keukenwerkbladen. In onze Bespoke-catalogus kunnen onze klanten alle producten op maat vinden. Wij kunnen tot 450 verschillende varianten aanbieden. Wat de traditionele producten betreft, is het een keuze geweest om niet te veel reeksen voor te stellen, maar wel zeer compleet, denk maar aan de laatste twee voorstellen, Le Reverse en Terra Crea, met 120 en 150 referenties", zegt Angelo Gibellini.

### De toekomstige uitdagingen

Dat alles vereist een uitstalraam dat het Kronos-product waardig is, en daarom besloot de fabriek drie jaar geleden om een nieuwe showroom te ontwerpen die als opslagmagazijn en showroom kan dienen.

"Tijdens Cersaie hebben we de nieuwe showroom ingehuldigd. Wij beschikken nu over 800 m<sup>2</sup> waar wij ons gamma kunnen laten zien en toekomstige uitdagingen kunnen aangaan. De showroom is ontworpen om verschillende thema's

"

## WIJ KUNNEN TOT 450 VERSCHILLENDE VARIANTEN AANBIEDEN



uit te leggen en te ontwikkelen: er is de technische ruimte waar het product wordt gepresenteerd in 2 cm en geventileerde gevels, er zijn volledig ingerichte ruimtes waar binnen – en buitenproducten worden getoond, daarnaast tonen we onze know-how in de nichemarkt van maatwerk. Tenslotte is er het mood boardgedeelte waar kleurencombinaties worden aangeboden met speciale mappen met foto's en tegelstukjes. In onze showroom presenteren wij het Kronos concept, wij bieden de klant, de architect, de interieurontwerper, niet alleen een banale 60x60, maar wij stellen voor om, samen met ons, een huis, een villa tot een volledig gebouw aan te kleden en in te richten."

"Eind november is Kronos Ceramiche begonnen met het uitnodigen van klanten, architecten en binnenhuisarchitecten, want er gaat natuurlijk niets boven het met eigen ogen aanschouwen van al dit moois."







## Producent en verdeler van natuursteen uit Harelbeke, zoekt TECHNISCH COMMERCIEEL AFGEVAARDIGDE

### Na een interne, intensieve, technische opleiding staat u in voor:

- het bezoeken van ons bestaand cliënteel van marmerbewerkers, steenkappers, vloerleggers en interieurbedrijven
- prospectie naar nieuwe klanten voor onze kwaliteitsproducten
- promotie en verkoop van alle producten uit ons uitgebreid gamma; u wordt hierbij ondersteund door een dynamisch team waarmee u overlegt en waaraan u rapporteert
- regio: België

### PROFIEL

- u bent gemotiveerd en vlot in de omgang met klanten, contacten en collega's
- u bent perfect tweetalig (N/F)
- u heeft verkoopservaring in de sector
- bij voorkeur gebaseerd bij de doelregio

### WIJ BIEDEN U

- een uitdagende functie in een fascinerende wereld van natuursteenproducten
- een vast salaris met variabele vergoeding gebaseerd op het behalen van verkoopdoelstellingen
- bedrijfswagen en diverse extra legale voordelen

Indien interesse, graag uw kandidatuur bezorgen op het volgend mailadres:  
[stefaan.callewier@bemarmi.be](mailto:stefaan.callewier@bemarmi.be)

NATURAL STONE ■ SLABS ■ TILES  
**BEMARMI**  
Stone is our Passion

Industrial zone Harelbeke Zuid C 1070  
Politieke Gevangenenstraat 40  
8530 Harelbeke  
T +32 56 23 72 70  
F +32 56 23 72 71  
[info@bemarmi.be](mailto:info@bemarmi.be)  
[www.bemarmi.be](http://www.bemarmi.be)



# De opinie van...

## Viktor van de Bilt, Medeoprichter NITA

Vanaf nu geven we in elke editie het woord aan iemand uit de sector met een uitgesproken mening.

Vroeger bestond het beroep tegelzetter eigenlijk niet. Het was de natuursteenbranche die zijn eigen natuursteen aanbracht, de kunstenaar maakten zijn mozaïek en beiden werden geholpen door handige metselaars. Het weinige tegelwerk dat er was, voerde die metselaar ook vaak uit, zoals in een badhuis of een zwembad. Daardoor wist hij met welke ondergronden hij te maken had, want hij had ze per slot van rekening eerst zelf gebouwd. Men bouwde toen vaak in de droge periodes van het jaar en in de koude periodes deed men dan de binnenafwerking.

Dat veranderde na WO II. Toen moest er snel en veel gebouwd worden. En de standaard van de huizen veranderde. Ze kregen allemaal een badkamer. In deze periode werd tegelzetter een gespecialiseerd vak. Een aantal metselaars gingen zich hierin bekwalen en stopten met metselen. In de beginjaren was dit geen probleem, want de opbouw van huizen en gebouwen bleef hetzelfde en er kon efficiënter worden gewerkt.

Maar het ging zoals altijd niet vlug genoeg en de bouwprocedures en materialen veranderden in sneltempo. Sommige bleven, anderen verdwenen. Dat gebeurt nog steeds tot op de dag van vandaag. Maar waar we vroeger nog scholing hadden omtrent materialenleer, tekeningen maken en lezen, materiaal bewerken voor de jeugd vanaf 12 jaar, is dat tegenwoordig compleet verdwenen met alle gevolgen van dien.

Er zijn vandaag de dag zoveel producten dat men vaak door de bomen het bos niet meer ziet. Veel van die producten zijn niet met elkaar te combineren, maar het wordt toch gedaan. En aangezien er ook geen

onafhankelijke scholing is om deze materialen te leren kennen, moet men de kennis vaak proefondervindelijk opdoen. Ook weer met alle gevolgen van dien. Voorbeelden te over van lekkages, scheurvorming, verzakkingen, enzoverder.

Daarom hamer ik ook veel op de basis die men aantreft op de bouwplaats want als deze niet deugt, kunnen we, als tegelzetter, ons werk wel mooi aanbrengen... we worden er ook als eerste bij geroepen als er een probleem is. Dat is logisch omdat het probleem het eerst naar voren komt in de afwerking. Maar de basis, de opbouw en de materiaalkeuze die niet goed is samengesteld, is vaak de oorzaak van het probleem.

Alleen is de vraag welke tegelzetter nog het juiste onderscheid kan maken tussen alle materialen? Zelf ben ik opgeroepen in de periode van het zetswerk en heb veel voorbij zien komen, zo ook de eerste lijmen en constructieveranderingen. Dat heeft soms voor veel hoofdbrekers gezorgd maar ook veel inzichten opgeleverd.

Voor werken bij de particulier gelden andere regels, want hier kun je je materialen wel zelf samenstellen en ook je onderaannemers kiezen, als je de opdracht tenminste zelf aanneemt. Zelf heb ik zowel voor aannemers als particulieren gewerkt en ik ken het klappen van de zweep. Helaas zie ik de laatste jaren steeds meer schadegevallen, omdat door het steeds verder specialiseren in onderdelen van de bouw, de samenhang is verarmd. Neem daar dan nog eens bij dat men de controlerende taken heeft wegbezuinigd. Dan begrijp je waarom er zoveel schadegevallen komen.

Het tegelvak bestaat vandaag de dag uit meer dan tegels mooi aanbrengen en het doet het mij goed om te zien dat er ook mensen zijn zoals bij BITA, NITA en EITA die proberen het tegelvak en de kennis van de ondergrond weer naar een hoger niveau te tillen. Maar besef dat ze dat ook niet alleen kunnen, daarvoor zijn vele constructies te gecompliceerd. Maar het is een begin, afwachten of de tegelzetter er voor open staat voordat verzekeringsmaatschappijen ons een werkwijze gaan opleggen om schades te beperken. Zover willen we het toch niet laten komen? Dat is de tegelzetter toch zijn eer te na.

Viktor werd in 1986 geboren te Vleuten. De stiel 'tegelzetter' werd hem met de paplepel ingegeven, want al van jongs af aan ging hij met het tegelzetterbedrijf van zijn vader mee op de werf. Na het behalen van een diploma opleiding bouw op de LTS als timmerman & metselaar, werd hij in 2000 zelfstandig tegelzetter. Sindsdien schoolde Viktor zich continu bij en blijft hij hongerig, op zoek naar nieuwe uitdagingen en ontwikkelingen in het beroep. In zijn vrije tijd is Viktor sociaal geëngageerd bij tal van organisaties als trainer, voorzitter of bestuurder. Hij is getrouwd en vader van twee ondernemende kinderen waar hij super trots op is.

Heb je zelf een interessante mening die je graag deelt met de sector? Mail naar [Hilde@polycaro.be](mailto:Hilde@polycaro.be)



## ATTACHED TO YOUR WORLD

# Maak kennis met onze egalines



Bostik presenteert haar vloerassortiment. Uiteraard is dit ook voor de tegelzetter van belang. De primers en egalines kregen een nieuwe naam en een nieuw jasje. De egaline **SL C510 PRO** is een nieuwkomer in het assortiment: een universele egaline met een hoge druksterkte (C30-F7) aan een ongeziene prijs.

[www.bostik.com](http://www.bostik.com)



**FOR THE SMART PROFESSIONAL**

- ZEER LANGE OPEN TIJD (40 MINUTEN)
- UNIVERSELE EGALINE MET HOGE DRUKSTERKTE (C30-F7)
- PERFECT ZELFNIVELLEREND, OOK IN DUNNE LAGEN



# Stone & Tile en RenoResto

## Standhouders en bezoekers over waarom ze erbij willen zijn

Noteer 17 en 18 maart 2022 alvast in je agenda, want dan staan Stone & Tile en RenoResto voor de eerste keer simultaan op het programma. Waarom het zo interessant is om aanwezig te zijn? We vroegen het aan enkele standhouders en bezoekers, want niemand is beter geplaatst dan het doelpubliek zelf om daarop te antwoorden natuurlijk.

Stone & Tile is het grootste b2b-event in de Benelux in het domein van natuursteen, keramiek & composiet. De vakbeurs biedt een heel gevarieerd aanbod aan producten en innovaties in combinatie met een rijkgevoerd lezingenprogramma. Het event vindt gelijktijdig plaats met RenoResto, de grootste vakbeurs in België voor renovatie, restauratie & herbestemming. Na bijna 3 jaar afwezigheid door corona is het deze keer verzamelen geblazen in hal 8 van Flanders Expo Gent. "Door corona zitten we toch vaak achter onze computer voor videoconferenties en virtuele vergaderingen. Op het einde van de dag voelen we ons Zoombies. Laat het persoonlijk contact maar komen", zegt organisator Erwin Ooghe.

Producenten Rubi, Akemi en Grubau zullen er al zeker bij zijn. En ook trouwe bezoeker Gianni D'Andrea wil liefst geen editie missen.

### Frederik Rigole, Business Development Grubau

"Als Belgisch marktleider in gereedschappen voor steenbewerking ontmoeten wij heel graag onze bestaande klanten en prospecten. Daarvoor is zo'n beurs toch ideaal. We kunnen luisteren naar de noden van de markt en onze nieuwste oplossingen voorstellen. We leggen graag de link tussen Grubau en de vloerleggers en nu ook de restauratiebedrijven, want we hebben ook voor hen interessante oplossingen. Dus we kijken er zeker naar



uit om buiten de muren van onze ateliers onze klanten te ontmoeten. Bovendien heerst er een levendige sfeer en de dynamiek van een goede vakbeurs.

We komen ook met nieuws naar de beurs. Zo zullen we een tipje van de sluier lichten over onze nieuwe vestiging die werkelijk top notch zal zijn op het vlak van klantenbeleving. We hebben ook wel wat nieuwe producten in petto en zoals altijd voorzien we ook leuke promotionele acties. Het zal dus zeker de moeite waard zijn om ons een bezoekje te brengen."

### Mathias Janssens, Akemi Benelux

"Stone & Tile en RenoResto is het grootste en belangrijkste forum in zijn sector voor België en Nederland dus daar willen wij als producent van chemisch-technische producten voor de natuursteen – en keramiekindustrie niet ontbreken. We

luisteren heel graag naar bestaande en potentiële gebruikers, want die feedback is heel interessant voor ons. Maar we volgen ook zelf graag de laatste trends op in de markt, daarvoor is zo'n beurs ideaal.

We brengen ook nieuwigheden mee die we op dit event zullen presenteren. Voor de keramische tegelmarkt is dat de 2-componenten epoxy – en pur tegelijm voor kleiner maatwerk. Voor vloerders zetten we een elastische polymeerkit met cementlook in 5 kleuren in de kijker, speciaal voor uitzettingsvoegen. Voor natuursteenverwerkers hebben we een nieuwe, snelwerkende en hoogwaardige impregneer + kleurverdieper. En er komen ook nieuwe, UV-bestendige polyurethaanlijmen."

### Bert Uittenhove, Sales Manager Rubi Benelux

"Wij gaan naar een beurs omdat wij daar natuurlijk onze eindgebruiker kunnen zien.

Op twee dagen tijd zien we heel veel mensen die we nooit binnen dezelfde tijdsspanne allemaal zouden kunnen bezoeken. We kunnen daar met hen spreken, nieuwe producten voorstellen en demonstraties organiseren. Stone & Tile is ook uniek in zijn soort want verder is er niets van dat genre in België. Ik kijk er zelf ook wel naar uit. Als fabrikant zie je je klanten. Het is niet onze bedoeling om daar veel te verkopen, maar we willen ons daar wel bekend maken en netwerken. En anderzijds is het ook heel interessant om eens met collega's te kunnen praten. Daar staan veel fabrikanten van lijmen bijvoorbeeld en dan is het fijn om ook daar eens langs te lopen, want uiteindelijk versterken wij elkaar allemaal in het totaalplaatje.

De beurs is gespecialiseerd. Dus alle juiste mensen die geïnteresseerd zijn in de sector bevinden zich op dezelfde plaats. We stellen ook nieuwe producten





event

voor. Zo kunnen bezoekers al zeker een nieuwe zaagmachine leren kennen die een verbeterd koelsysteem heeft en gemakkelijker is om te onderhouden. En wij geven heel veel demonstraties. Want hoeveel er ook online bestaat, mensen zien dat toch graag eens in het echt.”

**Gianni D’Andrea, zaakvoerder D’Andrea Natuursteen**

“We zijn een natuursteenbedrijf, maar sinds april richten we ons ook meer op renovaties onder de naam D’Andreno. Zelf doe ik de specialere dingen in de natuursteen. Dus ik ga wel graag naar deze vakbeurzen. Zo kan ik de laatste nieuwigheden of speciale dingen ontdekken. Ik leer graag iets bij, daarom ga ik ook altijd naar de beurs in Italië. De organisatie van Stone & Tile en RenoResto zit heel goed in elkaar: Het interessante is dat er heel veel verschillende soorten producenten staan. Wij zijn natuursteenbewerkers, maar we moeten toch ook veel keramiek behandelen en plaatsen tegenwoordig, en hier vind je beiden terug. Wij zijn als bedrijf gemotiveerd om die keramiek te plaatsen, maar die fijne technieken kennen we nog niet allemaal, omdat we uit de marmer komen. Wij pakken dat helemaal anders aan.

Dus ik ben heel benieuwd wie er allemaal zal zijn en zeker de keramiek zal ik met extra aandacht bekijken. In de marmer ben ik geboren, maar je weet nooit dat ze me nog kunnen verrassen. Ik wil meeblijven hé. Ondanks alle ervaring leer ik nog elke dag bij en sta ik daar heel erg voor open. Zelf test ik ook graag dingen uit in mijn eigen atelier.

Het is handig dat ik op één dag heel veel verschillende mensen kan zien en hier en daar eens een babbeltje kan slaan. Ik ben een babbelaar, maar ga nu niet iedereen lastigvallen. Als ik iets interessants zie, kan ik daar wel op doorvragen. Dat is ook een voordeel dat je de mensen van de bedrijven daar zelf kan aanspreken en ze maken tijd voor je. Anders moet je bellen of mailen. Dat loopt toch iets minder vlot. Ik heb nog altijd liefst echt persoonlijk contact. Daar is een beurs perfect voor.”



**Praktisch**

**Stone & Tile en RenoResto**

- Donderdag 17 & vrijdag 18 maart 2022
- Openingsuren: 9u30 – 18u00
- Hal 8 – Flanders Expo Gent (B)

# MODERN EN COMPACT

De kantenpolijsters uit de Faster-reeks voor het spiegelglad polijsten van de vlakke kanten van marmer, graniet, kwarts, gesinterde materialen en keramiek. Dankzij zijn compacte afmetingen is Faster de ideale oplossing voor elke werkplaats: van de kleine steenhouwer met beperkte ruimte tot het grote steenbewerkingsbedrijf.



Pieterman Glas- en Steentechniek nv  
 Industrieweg 111 • 3583 Paal-Beringen  
 T +32 11 42 17 75 • F +32 11 42 07 92  
 pieterman-steentechniek.com

MONTRESOR.NET





INVITATION

# RG NOVELTIES 2022 OPEN SHOWROOM WEEK

**15 · 16 · 17 februari 2022**

dinsdag & donderdag van 10u tot 18u  
woensdag van 10u tot 21u

**locatie:**

RG Tegel · liersebaan 206 · 2240 zandhoven

**vrije ingang na inschrijving**

wij voorzien een hapje en een drankje

**RG**

**inschrijven voor 7 februari 2022**

[openshowroomweek@rgtegel.be](mailto:openshowroomweek@rgtegel.be)

met de vermelding:

dag + aantal personen + bedrijf

\* volgens de geldende covid-maatregelen

peronda



ERGON  
engineered stone



MUSEUM



ARIOSTEA®  
HIGH-TECH-MARBLE-STONE & WOOD

ARIANA  
CERAMICA ITALIANA



GAZZINI  
CERAMICA & DESIGN



SICIS



ITALGRANITI  
SUPERIOR ITALIAN SURFACES

KRONOS  
CERAMICHE



MIRAGE®  
Porcelain. Design. Sustainability

HARMONY

CERAMICA  
EURO.  
FLY.ZONE.

EQUIPE



MARINER

