

Polycaro

Editie 78 | juni 2022 | € 12
Afgiftekantoor Gent X – P309201

Het platform in de Benelux voor de professional
in natuursteen, keramiek & composiet

Polycaro nr 78 | juni 2022

STONE

Flagstones Torro gekloven
More info p. 66

breton fabshop solutions

Créez un nouveau standard de productivité.

Les solutions Breton Fabshop sont conçues pour répondre aux besoins opérationnels de tous les ateliers, du plus petit au plus complexe, afin d'augmenter à la fois la productivité et la qualité.



breton GENYA

Scie monobloc à 5 axes, avec possibilité de coupe 45 degrés, perçage, broche de fraisage et dispositifs d'aspiration.



breton COMBI

Centre de travail monobloc 5 axes d'avant-garde qui combine disque, jet d'eau et dispositifs d'aspiration.



breton SPEEDX

Le centre de découpe et de façonnage 5 axes pour les matériaux plus épais.



breton WINGER

Le centre de contournage 3 et 4 axes à haute productivité pour le polissage des bords, le perçage et le détournage.



breton KINGER

Centre de polissage en ligne avancé spécialement conçu pour profils en T et bords parfaitement polis.



breton VERLIKA

Le système pour la manutention et le stockage en vertical des tranches en toute sécurité, de manière efficace et compacte.

breton fabshop solutions

En savoir plus



Polycaro

Een uitgave van

OOLA bv
Veldemeersdreef 3
9880 Aalter
+32 50 250 170
info@omicron-media.be

Hoofdredacteur

Hilde Van Malderen

Redactie

Lies Paelinck, Peter Goegebeur, Tim De Cock, Günther Van Gysegem, Piet Andries, Mario Baeck

Vormgeving

Cirkeline Hallems

Advertenties

Simon Ooghe
+32 50 250 170
info@omicron-media.be

Vertaling

Joalis bvba

Druk

Perka nv
Industrielaan 12
9990 Maldegem
+32 50 716 071

Doelgroepen

Tegelzetters & vloerders, bewerkers van natuursteen, marmer en graniet, keukenbouwers, gevelplaatsers, tegelhandels, bouwmaterialenhandels met tegelafdeling, leveranciers, fabrikanten, importeurs en groothandels

Copyrights

Alle rechten voorbehouden. Dit tijdschrift is auteursrechtelijk beschermd: uit deze uitgave mag analogo of digitaal niets gereproduceerd, verspreid of meegedeeld worden zonder schriftelijke toestemming van de uitgever. Uitgever en auteurs verklaren dat dit magazine op zorgvuldige wijze en naar beste weten is samengesteld; evenwel kunnen uitgever en auteurs op geen enkele wijze instaan voor de juistheid of volledigheid van de informatie. Uitgever en auteurs aanvaarden dan ook geen enkele aansprakelijkheid voor schade, van welke aard dan ook, die het gevolg is van handelingen en/of beslissingen gebaseerd op bedoelde informatie. Lezers worden met nadruk aangeraden deze informatie niet afzonderlijk te gebruiken, maar af te gaan op hun professionele kennis en ervaring en de te gebruiken informatie te controleren.



MIX
Papier | Ondersteunt
verantwoord bosbeheer
FSC® C014697

Veerkracht

Zalig, die eerste zonnestralen. De lentezon lokte me meteen naar buiten, de ligzetel heeft nog nooit zo snel op mijn terras gestaan. Exact een week later, rolde ik 's ochtends samen met mijn dochtertje een sneeuwpop, die 's middags alweer gesmolten was. En nog een paar dagen later nam een woeste windvlaag mijn ligstoel mee de tuin in. De aprilse grillen maakten hun reputatie weer waar.

Grillig is wel het woord dat past bij deze tijdsperiode. Wanneer ik dit schrijf, woedt de oorlog nog steeds in Oekraïne. Terwijl corona de transportprijzen en de levertermijnen al danig in de war stuurde, maakt die oorlog het tegellandschap al helemaal onoverzichtelijk en dan hebben we het nog niet eens gehad over de energieprijzen die door het dak gaan en fabrieken tijdelijk doet stil leggen, met ook weer alle gevolgen van dien.

Je zou denken dat de groothandels er de moed bij verliezen, want iedere dag hebben ze weer andere katten te geselen, maar niets is minder waar. Met niet aflatende kracht doen ze verder. Want kan het niet zoals het moet, dan moet het maar zoals het kan. Ik vind die veerkracht bewonderenswaardig.

Gelukkig is het niet allemaal kommer en kwel. Net zoals de groothandels zoeken naar oplossingen, besteden we in dit nummer ook aandacht aan de zoektocht naar oplossingen voor overschotten van natuursteen. Want wat de natuur zo mooi maakt, kunnen we toch niet zomaar op de vuilnisbelt gooien? Gelukkig zijn er steeds meer initiatieven om de overschotten creatief te verwerken. Aan zulke innovaties besteden we graag aandacht in Polycaro.

Wanneer jullie deze Polycaro lezen, zitten jullie hopelijk ook op een terrasje in het zonnetje. Ik wens jullie alvast heel veel leuke, zonnige dagen toe. En geniet van de vakantie!

Jouw hoofdredacteur
Hilde





Oplossingen op maat,
voor elk project



Uw expert in matten

Verimpex ontwikkelt en produceert kwaliteitsmatten voor binnen en buiten die moeiteloos de strijd winnen tegen vuil en vocht in woningen, winkels en kantoren.

Voor elk budget

Bekijk ons uitgebreid gamma op www.verimpex.eu of bel ons voor een vrijblijvend gesprek.

- ▶ Innovatie
- ▶ Esthetiek
- ▶ Ruim assortiment
- ▶ Vakmanschap
- ▶ Topkwaliteit

VERIMPEX MATTING | CONTACT

T: +32 50 320 866 • verimpex@verimpex.eu



Inhoud

Jaargang 20 - editie 78 - juni 2022



Van doorwinterde tegelzetter tot zaakvoerder van Stone Trend p.6



Tegels plaatsen op vloerverwarming kan soms fout lopen p.10



Tweede generatie blaast nieuwe wind in de zeilen van Agra p.34



"Deze crisis zal tegelsector volledig hertekenen" p.54



COVER - Stone

Flagstones zijn dé specialiteit van Stone. Met het pas voltooide Securex gebouw in Gent, leverde het bedrijf uit Olsene dan ook een prachtig visitekaartje af. Meer info op pagina 66.

Uitgelichte partner



Tilers & Tools

6 Van doorwinterde tegelzetter tot zaakvoerder van Stone Trend

Expertise

10 Tegels plaatsen op vloerverwarming kan soms fout lopen

Interview

16 Het leven zoals het is... tegelzetter bij VDAB

Sectornieuws

19 Weber wordt groener

Project

20 De opbouw van een terras in natuursteen onder de loep

Project

25 De renovatie van een oogstrelende natuursteen vloer in mozaïek doorgelicht

Fiscaliteit

29 Vastgoedeigenaars onder het vergrootglas van de fiscus in 2022

Tips & tricks

30 Hoe onderhoud je terrassen in blauwe hardsteen?

De oplossing

31 De oplossing van Kurt Dubois

Vers Bloed

32 "Het leukste aan de job? Ons werk blijft altijd zichtbaar"

Interview

34 Tweede generatie blaast nieuwe wind in de zeilen van Agra

Natuursteen in de kijker

40 Oölitische kalksteen: tropisch gewoel

Duurzaamheid

42 5 innovatieve manieren om overschotten van natuursteen te verwerken

Technisch

46 Breuk van gevelplinten uit natuursteen

Partner content

48 Crombé Marble en Thibaut, 30 jaar vruchtbare samenwerking

Interview

50 5 tips om ergonomisch te werken en zo jouw rug en knieën te ontlasten

Interview

54 "Deze crisis zal tegelsector volledig hertekenen"

Geschiedenis

58 Het belang van oude tegelcatalogi voor de instandhouding van historische betegelingen

Sector

61 BITA gaat voor tandem-voorzitterschap in nieuwe strategie

61 Bouwboost weerom geslaagd evenement

Partner content

62 Stone lanceert met Geology en Granitocer twee private labels

66 Stone levert flagstones voor gloednieuwe Securex gebouw in Gent

66 Cosentino streeft naar 100% duurzaam kwartscomposiet en komt met HybriQ@+ dicht in de buurt

codex

POWER RX 11 OUTDOOR

OMDAT DE ZON NIET ALTIJD SCHIJNT.

www.be.codex-x.com

codex Power RX 11 Outdoor, de zeer flexibele dunbedmortel, bestand tegen weer en wind! Speciaal voor het plaatsen van vloeren op balkons en terrassen.



LIZIN UTZ®

Van doorwinterde tegelzetter tot zaakvoerder van Stone Trend

Dries Catteeuw weet waar hij het over heeft wanneer het op tegelzetten aankomt. Op zijn zestien jaar rolde hij de sector binnen. Vijftien jaar later is hij nog steeds gepassioneerd door het vak. Beroepsfierheid noemt men dat. Een gesprek met deze sympathieke Brugse 'tiler' en zijn 'tools'.

Tekst: Lies Paelinck – Foto's: Stone Trend

"De weg naar het tegelzetten was vrij vlug gebaad. Op jonge leeftijd startte ik met een deeltijds leercontract. Ik leerde de stiel kennen als jobstudent waar ik mee ging vloeren op zaterdag. Het sprak me aan. Ik volgde deeltijds onderwijs en combineerde dit met het opbouwen van praktijkervaring. Een ideale combinatie. In het VTI in Roeselare volgde ik school en had het geluk omringd te zijn door een goede leraar die de praktijk goed in de vingers had. Vanaf mijn twintigste heb ik me volledig als zelfstandige tegelzetter gevestigd."

Aan het woord is Dries Catteeuw. Vijftien jaar lang deed hij ervaring op in de wereld van keramiek en natuursteen. Dries zag de markt evolueren naar steeds grotere formaten, en naar steeds veeleisender wordende klanten. Dat schrikte hem niet af, wel integendeel. "Geef mij maar de speciale opdrachten. Grote oppervlakken betegelen met een 60x60, daar haal ik niet langer mijn voldoening uit. Laat me liever puzzelen met grote XXL-formaten, maar ook rustieke bouwmaterialen vind ik fijn om mee te werken. Momenteel ben ik bezig aan een oude hoeve tussen de wijnvelden van Harelbeke. Het is een prachtig project met oude gesmoorde terracotta tegels, oude boomse gesmoorde plavuizen, halfsteense of dambord legpatronen, ... een prachtig project van Architect Peter Bovijn. Ik leg de lat hoog en doe graag iets wat een ander niet doet. Zo kan je het verschil maken."

Project in de kijker

In Knokke had Dries Catteeuw onlangs een mooie particuliere werf waarbij hij instond voor het tegelen van het gelijkvloers met keuken, inkom, garage, drie badkamers en het buitenterras.

"Via architectenbureau Scratch uit Knokke (Arch. De Taille-Van Parys) ontvingen we deze



Dries Catteeuw



“

Bespaar niet op je lijmkeuze, en al helemaal niet wanneer je met grootformaattegels werkt.”

mooie opdracht waarbij de klant koos voor een bleke keramische grootformaattegel van 120x120 cm. De tegel werd doorgetrokken van binnen naar buiten en moest in halfsteensverband worden geplaatst. Ook in drie van de vier badkamers werd dezelfde XXL-tegel gebruikt, dewelke werd doorgetrokken op de wand.

Het belangrijkste aspect aan deze werf was dat de voegen moesten doorlopen, zowel van binnen naar buiten, als van de vloer naar de wand. Hiervoor kregen we een gedetailleerd legplan door de architect aangereikt. Dat was toch wel een uitdaging. Bijna alle tegels hebben we hierdoor moeten versnijden. Ook de traptrades werden ter plaatse verzaagd uit de platen en afgewerkt in verstek."

Opbouw

"We startten met het plaatsen van een primer op de chape. Daarop kwam een ontkoppelingsmat van Schlüter. Lijmen van grootformaattegels doen we steeds met speciale lijm voor XXL-tegels. Ik ben zelf verdeler van diverse merken waar ik graag mee werk, en kies mijn lijm steeds in functie van het project en de gebruikte materialen. In dit geval was de lijm vezelversterkt waardoor een extra sterkte wordt verkregen. Dat is alvast een tip die ik wens mee te geven: bespaar niet op je lijmkeuze, en al helemaal niet wanneer je met grootformaattegels werkt."

De tegels werden dubbel verlijmd. Hiervoor gebruikte ik een kam van 4 mm om de achterzijde van de platen mee in te lijmen. Voor de muur gebruikte ik een schuine kam. Nadien werd nog met een triller over de platen gegaan om zoveel mogelijk hechting te garanderen.

Tien jaar geleden plaatsten we ook al grootformaattegels. Het versnijden ervan gebeurde toen echter nog met een eenvoudig glassnijdertje. Speciale tangen bestonden toen nog niet. Dan hoopte je dat de plaat brak waar ie moest breken. Vandaag gebruiken we nieuwere tegelsnijders voor het versnijden van XXL-platen. Dat gebeurt altijd op de werf zelf en steeds met de hand; nooit vooraf met de waterjet."



Mapeguard UM 35

Scheurwerend, waterdicht, ontkoppelingsmembraan is de ideale oplossing voor problemen met moeilijke ondergronden.

De speciale vorm van de reliëfstructuur garandeert een uitstekende mechanische hechting op de lijm en vormt een bijzonder sterke verbinding tussen de keramische of stenen tegels en Mapeguard UM 35.

Verrassend in zijn eenvoud

ACO SHOWERDRAIN S+

Meer info?
www.aco.be

De nieuwe kaderloze douchegoot "ShowerDrain S+" staat helemaal in het teken van eenvoud. **Verrassend slim, onderhoudsvriendelijk en puur sierlijk.** In een leven waar alles ingewikkeld lijkt, is streven naar eenvoud in producten waardevol.

ACO. creating the future of drainage



“

Wil je werken met XXL-platen? Investeer dan in materiaal dat je een perfect rechte werkbasis garandeert.



“

Tegellijmen kunnen flink verschillen in prijs. Wat men vergeet is dat je uit een duurdere zak soms ook veel meer volume haalt.

Is XXL één van jouw specialiteiten geworden?

"Dat denk ik wel ja. Het is een mooi materiaal maar het is wel zoeken naar de juiste technieken. Wat ik heel belangrijk vind wanneer je XXL-platen verwerkt en plaatst, is dat je een perfect rechte werkplaats hebt als basis. Wij investeerden een redelijk bedrag in materiaal om XXL-tegels op een degelijke manier te kunnen verwerken en (ver)plaatsen: twee tafels die perfect plat zijn, degelijk snijgerief en een stevig draagkader. De ruimtes waarin je werkt zijn op een werf niet altijd groot, en zo een plaat is snel gebroken. Ook in dit project waren de badkamertjes klein en hadden we te maken met schuine hoeken. Mijn collega liep op zijn knieën terwijl hij een loodzware verlijmde XXL-plaat verplaatste. Als tegelzetter sleur je met gewichten en sta je soms in posities die je niet voor mogelijk acht. Maar het moeilijke is terzelfdertijd het leuke aan onze job. Binnen een paar jaar gaan we kunnen zeggen: 'Weet je nog, in dat badkamertje in Knokke...'

Ik heb mezelf alles zelf aangeleerd wanneer het aankomt op XXL-platen verwerken en plaatsen. Ik schoolde me hier en daar wat bij, maar volgde nooit een gespecialiseerde opleiding. Ook met het verzagen van verstekjes verliep dat zo. Al doende leer je. Verstekken verlijm ik steeds met tweecomponentenlijm. Hierbij ga ik op zoek naar een kleur-op-kleur lijm die past bij de tegel. Ik slijp alles met de hand, laat een millimeterdje over, schuur vervolgens alles op met een schuurpadje zodat dat verstekje heel fijn staat om dan met een tweecomponenten op te lijmen. Dat is de mooiste afwerking, toch? Ik ben allergisch aan afwerking met aluminium profielen. Is dat nu werkelijk nodig?

Ik werk met diverse lijmfabrikanten samen en kies steeds mijn lijm in functie van het type project en het soort materiaal. Ben ik niet zeker, dan bel ik de lijmfabrikant voor advies en vraag ik naar de voorschriften. Tegellijmen kunnen flink verschillen in prijs. Het is belangrijk dat je met alle parameters rekening houdt alvorens je beslist met welk merk je te werk zal gaan. Sommigen kiezen enkel voor de laagste prijs, maar wat ze daarbij vergeten is dat je uit een duurdere zak soms ook veel meer volume kan halen."

Opbouw buitenterras

"Voor buitenwerken gebruiken we steeds een drainagebeton van 15 cm dik waarop een chape komt van 10 cm. De tegels in dit project werden dubbel verlijmd met een S2 lijm voor buiten. Voor de afwatering kozen we dunne, bijna onzichtbare L&S gootjes. De klant koos voor zwarte gootjes die mooi pasten bij de zwarte raamprofielen. Voor het voegen kiezen we een merk, afhankelijk van het type en de kleur van de tegel. Niet elk merk heeft het juiste kleurentype ter beschikking. Vind je toch niet wat je zoekt, dan leert de ervaring mij dat het soms minder erg is om een tint te donker te gaan dan te bleek. Een te bleek voegwerk kan de hele look van je tegelwerk naar de vaantjes helpen."

Stone Trend

Sinds 1 januari 2022 werd Dries Cateeuw zaakvoerder van de Brugse tegelzaak Stone Trend. Dat maakt dat hij vandaag de plaatsing in handen geeft van een ervaren team, en hij zelf fungeert als aanspreekpunt voor architecten en aannemers. Samen met zijn vrouw Céline, Kurt Vanquathem en diens zoon Jelle, leidt hij de werking van de zaak in goede banen. "In onze showroom vinden klanten alle soorten tegels voor binnen en buiten, en geven we plaatsingsadvies uit eerste hand. Het is een nieuw elan in mijn job als tegelzetter waar ik me goed in voel!"

Tegels plaatsen op vloerverwarming kan soms fout lopen

“Al mijn tegels komen los”, was de noodkreet in een nieuwbouwwoning kort na verkleving van tegels op een verwarmde dekvloer. “Nochtans hebben wij op aanraden van de verkoper het maximum toegelaten formaat gekozen! Wat nu?”

Tekst & foto's: Peter Goegebeur

In dit artikel proberen we de voornaamste aandachtspunten te verduidelijken om een duurzaam tegelwerk op vloerverwarming af te leveren aan de hand van een expertise.

De plaatsing van tegels op een vloerverwarmingssysteem komt steeds vaker voor. Helaas stijgen ook de klachten na de uitvoering ervan en contacteert men automatisch de tegelzetter met de vraag wat er aan de hand is. Als de partijen het niet eens geraken, kan men een expert onder de arm nemen om een onderzoek in te stellen. En dat is exact wat ook hier gebeurde. Omdat de aannemer-tegelzetter niet reageerde op enkele e-mails en telefoontjes van de eigenaar, zat er niets anders op dan een deskundige te raadplegen om een onderzoek uit te voeren.

SITUATIE & AANLEIDING Situatie werkvloer en oorzaak van de expertise

De opdracht die de tegelzetter kreeg: in een villa in Brussel zo'n 200 m² keramiektegels van 60 cm x 60 cm verlijmen op een cementgebonden chape waar vloerverwarming werd aangebracht. Een zwevende dekvloer dus van het type B. Niet meteen mee? Geen probleem, we frissen even op.

De begrippen “droog systeem”, waarbij de verwarmingselementen in de isolatielaag verzonken gemonteerd zitten en het “nat systeem”, waar de leidingen doorheen de dekvloermortel lopen, worden niet meer gebruikt en zijn ondertussen vervangen door het A-type (buizen in de dekvloer) en het

B-type (buizen in de vloerisolatie). Daarnaast is er nog een C-type waarbij de verwarmingsleidingen zich in een tussenlaag bevinden tussen dekvloer en isolatie, en een D-type (systeem met holle plaalementen). De opbouwdiktes worden steeds dunner genomen bij deze moderne systemen en kunnen ook voor afkoeling zorgen tijdens de zomer.

Terug naar de werf. Enkele dagen na de oplevering merkte de bouwheer in casu krakende en holklinkende tegels op tijdens het belopen. Ook stelde hij scheurende en degraderende voegen langs de tegelranden vast. Aan de expert dus om de oorzaak van de anomalieën te achterhalen. Geen sinecure, omdat op het eerste zicht alle nodige uitzettingsvoegen op de juiste plaats zaten.

CONTROLE / ONDERZOEK

First things first: informatie inwinnen

Hoe begint een deskundige aan een vloertegelonderzoek? Het is heel belangrijk dat de expert in eerste instantie zoveel mogelijk algemene informatie inwint bij de bouwheer en/of architect omtrent de opbouw van de vloer en de onderliggende lagen. Dit kan via het opvragen van plannen, werfverslagen, bestekken die in de voorbereidingsfase werden opgemaakt, foto's die genomen werden tijdens de uitvoering, contact opnemen met andere onderaannemers enzovoort. Soms kan het gebeuren dat er een (kruip)kelder of garage onder welfsels aanwezig is, waarbij de stabiliteit van het geheel al in vraag moet worden gesteld.

Als alle info verzameld en onderzocht is en er niet meteen gebreken of fouten opvallen, gaan we over tot het visueel onderzoek. Vinden we nog niet meteen een directe oorzaak, dan behoort een destructief onderzoek tot de mogelijkheden om zekerheid te verwerven over de werkelijke opbouw, laagdiktes en cohesie van de vloer.

Speciale aandacht voor kritieke zones in het tegelwerk

De meest kritieke zones werden door de deskundige in kaart gebracht:

- Ter hoogte van zuidgerichte glaspartijen (extra warmte-opname van de vloer door invallend zonlicht). De warmteopname van een vloer zal variëren naar mate de vloer donkerder van kleur zal zijn. Bleke tegels nemen dus het minst warmte op en verlagen de kans op thermische schade.
- In de looplijn van de inkomhal (veel beloop van binnen naar buiten en omgekeerd)
- In de werkruimte van de keuken (regelmatige plaatselijke belasting).

Deze kritieke zones vertoonden identiek dezelfde anomalieën, namelijk degraderende tegelvoegen die gepaard gaan met plaatselijke holle klanken en krakende tegels wanneer men er op wandelt.



Checklist: top 10 aandachtspunten bij expertise onderzoek

Over naar de situatie zelf. Aan de hand van deze werf stellen we een top 10-checklist op van een expert om een tegelwerk op een verwarmde zwevende dekvloer technisch te onderzoeken:

1. Hoe en uit welke materialen zijn de onderliggende lagen opgebouwd?

In dit gebouw ging het duidelijk over een cementgebonden zwevende dekvloer, waarop de tegels rechtstreeks verlijmd werden. Dit bleek uit verschillende beschikbare documenten die de bouwheer netjes had bijgehouden.

2. Is er een legplan van de vloertegels beschikbaar?

Dit in functie van het vloerverwarmingssysteem om de positie van de uitzettingsvoegen in kaart te kunnen brengen. Op die manier kan de deskundige dit vergelijken met de situatie in de praktijk. Op deze werf waren geen legplannen voorhanden.

Start een vloerverwarmingssysteem niet alleen vóór aanvang van de tegelwerken, maar ook ná de afwerking van de vloer op volgens het vereiste opstartprotocol!

3. Werd de vloerverwarming opgestart volgens de klassieke procedure of volgens de specificaties van de fabrikant?

Het is ten eerste aanbevolen om zowel vóór de plaatsingsactiviteiten als bij de ingebruikname van de vloer de opwarmings- en afkoelingscyclus te laten doorlopen. Een bruuske opstart van het vloerverwarmingssysteem vergroot het risico op schade, vooral omdat de verschillende uitzettingscoëfficiënten van alle onderliggende lagen elkaar nauwelijks kunnen opheffen bij een thermische schok. Vermoedelijk werd de opstart van de vloerverwarming niet gebeurd aangezien volgens de eigenaar de verwarmingsketel nog niet was aangesloten toen de tegelwerken werden aangevat.

Wat zegt het WTCB over vloerverwarming?

Het WTCB stelt dit hieromtrent heel duidelijk in het WTCB-tijdschrift 1989-4.4.: "Het in werking zetten van de verwarming zal gebeuren door het systematisch opdrijven van de temperatuur met 5 K/24 h, vertrekkend van koude toestand tot de maximaal voorziene werkingstemperatuur het verwarmingselement. Deze werkingstemperatuur moet lager zijn dan de maximaal toegelaten temperatuur voor de bindmiddelen gebruikt in de dekvloer. De terugkeer naar de begintemperatuur zal tevens progressief gebeuren, m.a.w. met 5 K/24 h. De maximaal voorziene werkingstemperatuur wordt gedurende minimum 3 dagen aangehouden ten einde de dekvloer zijn maximale beweging te geven alvorens de vloerbedekking aan te brengen."

Verder, "Om grotere thermische spanningen bij de opstart van het vloerverwarmingssysteem te vermijden, is het belangrijk dat de temperatuur geleidelijk aan opgevoerd wordt bij de opstart (bv. in stappen van 5 °C per dag om ΔT te beperken). Men volgt hierbij nauwgezet het opstartschema van de fabrikant van het vloerverwarmingssysteem. Het is tevens aangewezen om het vloerverwarmingssysteem, vóór het aanbrengen van de betegeling, reeds een eerste maal een opwarmings- en afkoelingscyclus te laten doorlopen." (Ref.: WTCB-infocfiche 59 (09/2012)).

Ook in het WTCB-Contact nr. 50 (2-2016) wordt zelfs ook voor innovatieve vloerverwarmingssystemen de opstartprocedure sterk aanbevolen: "Het strekt tot aanbeveling om het vloerverwarmingssysteem, vóór het aanbrengen van de vloerbedekking, reeds een eerste maal een opwarmings- en afkoelingscyclus te laten doorlopen. Deze cyclus wordt ook wel het 'opstartprotocol' genoemd. Voor meer details over het opstartprotocol van vloerverwarmingssystemen van de nieuwe generatie kan men terecht bij de fabrikanten in kwestie."

4. Werd er een ontkoppelingsmat gebruikt onder de tegels?

Dit is enkel van toepassing bij tegels die groter zijn dan 3600 cm², dus niet van toepassing in dit geval met keramiektiegels van het formaat 60 cm x 60 cm. Het gebruik van ontkoppelingsmatten kan in sommige situaties zeer nuttig zijn, maar is niet verplicht en tot op vandaag (nog) niet in een norm opgenomen. Er zijn fabrikanten die beweren dat hun tegellijm een ontkoppelingsmat kan vervangen. Belangrijke kanttekening hierbij: een tegellijm kan op zich geen tegelwerk ontkoppelen. Voor verduidelijking en alle zekerheid win je best altijd advies in bij de fabrikant of

technisch adviseur bij wie je de producten hebt aangekocht.

5. Heeft de tegelzetter de juiste plaatsingsmethode en de juiste gereedschappen gebruikt?

Dit wil ook zeggen: met de juiste tegellijm op een droge dekvloer, met aangepaste gereedschappen (lijmkamgrootte, aandruktool, ...)? Werd de buttering/floating-methode (dubbele verlijming) toegepast met de lijmrillen parallel op elkaar? Om hier zeker van te zijn is uiteraard een destructief onderzoek het noodzakelijke kwaad, tenzij er ter plaatse opnames beschikbaar zijn van voor en na



de plaatsingsactiviteiten. Een destructief onderzoek was in casu (nog) niet aan de orde.

Voortgaand op foto's die door de bouwheer tijdens de vloerwerken werden genomen, kon de deskundige duidelijk zien dat de dubbele verlijmingstechniek (ook wel de "buttering-floatingmethode" genoemd) nogal slordig werd toegepast. Niet dat dit een officiële verplichting is, maar zeker op een verwarmde vloer ten eerste aangeraden wordt omwille van het streven naar een 100% contactoppervlak. Het is namelijk zo dat indien slechts een enkele verlijming heeft plaatsgevonden er steeds holle ruimtes onder de tegels aanwezig zijn. Zelfs bij het toepassen van de dubbele verlijmingstechniek waarbij men de lijmrillen kruiselings op elkaar plaatst, ontstaan er steeds kleine luchtkamertjes onder de tegels. Lucht is immers een isolator en isolatie plaatsen boven een vloerverwarmingssysteem is nu ook niet de ideale opbouw.

6. Zijn de voegen voldoende breed genomen?

Doorgaans is er op vloerverwarming steeds een voeg van minimum 3 mm vereist. Een van de belangrijkste functies van een tegelvoeg is immers het regelen van de spanningsverdeling in een tegelwerk. In voorkomend geval waren de voegen net geen 3mm breed.

De expert merkte evenzeer in de woonruimte op dat er wel soepele bewegingsvoegen

aanwezig waren, maar dat ze zeer smal werden uitgevoerd, met name slechts enkele mm! De breedte van verdeel- of bewegingsvoegen dient namelijk 4 à 5 maal de voorziene beweging van het vloervlak te bedragen.

Merkwaardig genoeg liepen in casu ook de voegeinden van de dilatatievoegen uit met uitgeharde cementspecie tot tegen de vaste muurdeelen. Deze nog nooit geziene overgang 'van soepel naar vast' baarde extra zorgen en diende meegenomen te worden in het onderzoek naar de oorzaak van het plaatselijke schadebeeld.

7. Werden er nivelleer- of levelingsystemen gebruikt?

Dit om de tegels ten opzichte van elkaar perfect vlak te houden. Indien ja, werden ze correct aangebracht in een voldoende dik lijmband? Dit kon niet bevestigd worden.

8. Is er voldoende dikke randisolatie aanwezig en zit die niet vast met resten van tegellijm of voegspecie?

In de meeste gevallen kan dit enkel gecontroleerd worden door het wegnemen van enkele plinten, wat effectief door de deskundige werd gecontroleerd.

9. Zitten alle bewegings-, verdeel- en overgangsvoegen op hun plaats en werden ze pal vanuit de dekvloer in het tegelwerk overgenomen?

Wat zegt het WTCB over de voegen?

In de WTCB-infocfiche 59 (09/2012) wordt immers gesteld: "De uitzettingsvoegen dienen continu (zonder verspringing) aangebracht te worden in het geheel tegelvloer/dekvloer. Uitzettingsvoegen die vloerverwarmingsbuizen kruisen, moeten zoveel mogelijk vermeden worden. Het is dan ook belangrijk dat de positionering van de bewegingsvoegen op voorhand vastgelegd wordt in samenspraak met alle partijen (bouwheer, architect en plaatsers van de vloerverwarming, dekvloer en tegels)." De voorziene vloerbeweging is gelijk aan de potentiële thermische uitzetting, die berekend wordt aan de hand van volgende formule: $L \cdot \Delta T$. met L = de lengte van het vloerveld, ΔT = de thermische uitzettingscoëfficiënt van de dekvloer of vloerbekleding (grootste waarde van die twee) en ΔT het temperatuurverschil dat kan optreden in de vloer. (bron: WTCB TV 179). Uiteindelijk komt men dan vaak aan waarden tussen 7 mm en 12 mm. Die breedtes zijn dan wel berekend met een veiligheidsmarge, doch met enige beperking in de praktijk, waar men doorgaans minimum 4 mm à 5 mm als praktijkmaatstaf neemt.

In uitzonderlijke gevallen kan men door middel van het gebruik van specifieke ontkoppelingsmatten verdeelvoegen "verplaatsen" (geen bouwvoegen!). Hier dient men voldoende informatie op te vragen bij de fabrikant ter zake zodat de nodige garanties zowel aan de tegelzetter als aan de architect en/of bouwheer worden verschaft. Dit kon niet gecontroleerd worden zonder tegels te verwijderen.

10. Is de aansluiting van de plinten met de vloer afgewerkt met een dilatatiekit?

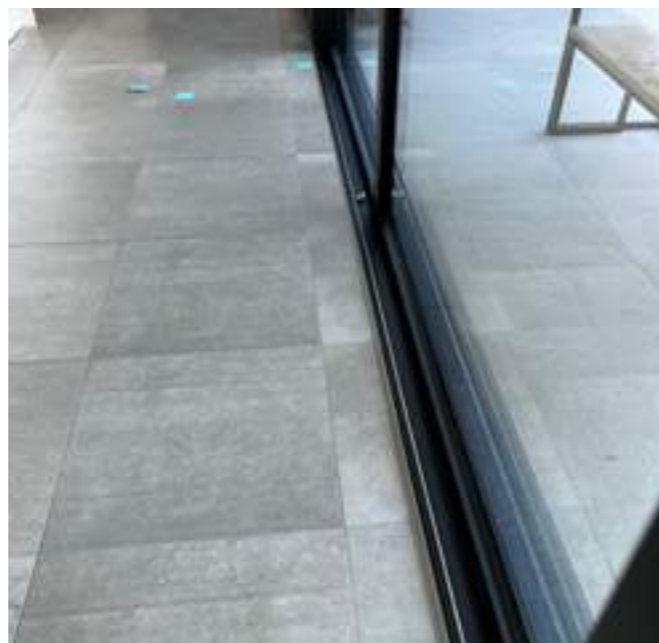
Werd hierbij aandacht besteed aan een tweepunthechting? Bij het aanbrengen van een kitvoeg of specifieke siliconekit is 3-punthechting uit den boze. Een elastische voeg werkt enkel optimaal als ze maar aan twee punten is verbonden. Ook dit kon enkel nagekeken worden door het wegnemen van enkele plinten.

CONCLUSIE

Moeilijk bereikbare tegels, zoals in de keukenzone waar bijvoorbeeld een kookeiland op staat, kunnen hersteld worden door een innovatieve injectietechniek met een tweecomponent vloei-hars. Het keukenmeubilair dient dan niet verwijderd te worden en dit bespaart de verantwoordelijken een in sommige gevallen gigantische kost.

Bij fouten of afwijkingen op een geplaatst tegelwerk, wijst men al snel naar de aannemer-tegelzetter. Evenzeer kunnen andere partijen medeverantwoordelijk zijn voor dergelijke fenomenen, denk maar aan de installateur van de vloerverwarming, de architect, andere onderaannemers, etc.

In dit geval gaat de tegelzetter zo goed als vrijuit omdat hij de plaatsing uitvoerde volgens de regels van de kunst en het vakmanschap, op misschien enkele details na (zie hierboven bij de aandachtspunten). Meer zelfs, noch de bouwheer noch de architect kon bewijs leveren aan de deskundige van correcte heropstart van het vloerverwarmingssysteem na de afwerking van de vloer. We moeten de oorzaak van dit schadegeval in die richting zoeken, zoveel is duidelijk.





ALS POEDER IN DE ZAK, ONWRIKBAAR OP VLOER EN WAND!

De krachtige, veelzijdige en flexibele poedertegellijmen van Forbo Eurocol

- Uitstekende verwerkingseigenschappen
- Hoge aanvangskleefkracht en standvermogen
- Krachtige eindhechting op diverse ondergronden
- Flexibel en spanning opnemend
- Voor vloer en wand
- Stofarm en EC 1PLUS
- De ideale lijm voor de professionele tegelzetter

Forbo Eurocol Nederland B.V.
Industrieweg 1-2, 1520 AC Wormerveer

T +31 (0)75 627 16 00
info.eurocol@forbo.com, www.eurocol.nl
Technische adviezen +31 (0)75 627 16 30

forbo Eurocol is part of the Forbo Group

eurocol

NIEUW
bij **NG** Découpes

NG
Stone

WASTAFELTABLETTEN
DOUCHEBAKKEN

GRANIET, MARMER EN COMPOSIT

KWALITEIT
VERZORGD WERK
KEUKENWERKBLAD

CORRECTE TERMIJNEN
ALLE MARMERBEWERKINGEN

VENSTERBANKEN

LEVERING SAMEN MET
PLINTEN MOGELIJK



NG SPRL
DECOUPEES

Industriezone van Mettet / Rue Saint-Donat 37 / 5640 METTET
Tel. +32 71 74.49.82 / Fax +32 71 74.49.85 / info@dg-decoupes.be
www.dg-decoupes.be

Het leven zoals het is... tegelzetten bij VDAB

Onze redactie krijgt vaak te horen dat er heel wat scheelt aan de opleiding tegelzetten in het secundair onderwijs. Gelukkig zijn er ook nog andere mogelijkheden om je in het vak te bekwamen. Zo is de opleiding tegelzetten bij de VDAB misschien nog te weinig bekend. Wij legden ons oor te luister bij docent Paul Lemmens die ons iets meer vertelt over hoe ze het leggen van terrassen aanleren.

Tekst: Hilde Van Malderen / Paul Lemmens – Foto's: VDAB

Dag Paul, hoe kwam jij bij VDAB terecht?

"Ik werkte 15 jaar als vloerder en wilde graag mijn kennis delen. Na de nodige examens werd ik instructeur Vloerder/Tegelzetter bij VDAB. Intussen geef ik al 15 jaar les en nog steeds met veel plezier. Gedreven, dankbare mensen aanleren hoe mooi ons beroep is en werkgevers blij maken met een goede werkkraft, daar doen we het voor. Want ik ben niet alleen. In Antwerpen geeft ook Jef Van Gemert, die jullie misschien kennen uit de vorige editie van Polycaro, ook les.

Vloeren en tegelzetter blijft een knelpunt beroep.

"Klopt. Daarom stellen wij alles in het werk om zo veel mogelijk aan de noden te voldoen. Onze cursisten krijgen, indien nodig, Nederlandse taalondersteuning, rekenles, sollicitatietraining en lessen voor het behalen van hun volledig rijbewijs. Het gaat dus veel verder dan het louter aanleren van 'de stiel'."

Met de zomer in aantocht willen we het met jou eens hebben over terrasvloeren

"Graag! Veel van onze cursisten hebben een bouwverleden in hun thuisland. Dus het vlak plaatsen van een vloer, al dan niet in helling, is meestal geen probleem. Maar in België speelt een belangrijke factor: het weer is niet standvastig. De temperatuur van een terrastegel kan in volle zomer vlot naar 60 graden gaan en in de winter naar -10. Die temperatuurschommelingen kunnen voor de nodige problemen zorgen en die kunnen we voorkomen door onze cursisten de juiste manier van opbouw aan te leren. Ik zal niet claimen dat wij als docenten de wijsheid in pacht hebben, maar ik wil de lezers van Polycaro toch enkele dingen meegeven waar wij in de les aandacht aan besteden."



Paul Lemmens en Jef Van Gemert

Verskillende ondergronden

"Ik splits het op in volle grond of een betonnen ondergrond. 'Wat is nu het best?', vragen mijn cursisten dan. Mijn antwoord is steeds: 'dat is afhankelijk van de situatie'. Dat vinden ze niet makkelijk en dat is het ook niet. Maar het is wel de waarheid: elke situatie is anders en moet individueel bekeken worden. Bij volle grond is het ook belangrijk te weten of de grond onder het terras waterdoorlatend (zandgrond/klei) is of niet. Anders is het effect van onze drainerende opbouw er niet."

"Bij een betonplaat is het belangrijk dat die al in helling gegoten is. Hier heb ik ook moeten leren dat het heel belangrijk is dat de dekvloer 'aangebrand' wordt op die beton. Dat is er voor zorgen dat de dekvloer aan onze beton vast hangt. Daar hebben de lijmfabrikanten allemaal wel een product voor. Als alternatief wordt er door de vloerder een 'papie' gemaakt van water

en cement die dan over de stofvrije gemaakte beton wordt gegoten. Hier wordt dan onmiddellijk de dekvloer op gelegd."

Lijm(kam)

"De keuze van de lijm verdient ook aandacht. Ik gebruik vanaf 60 x 60 altijd een 12mm. We moeten zorgen dat we een 100% overdracht kunnen garanderen. Met te weinig lijm lukt dat zeker niet. Het is bovendien ook belangrijk dat onze lijmrollen op onze vloertegel en chape in dezelfde richting op elkaar worden gelegd zodat er geen 'wafelstructuur' ontstaat.

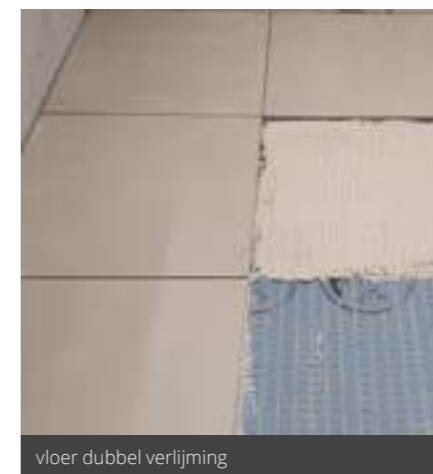
De juiste tegellijm gebruiken, spreekt ook voor zich. Elke lijmfabrikant heeft zijn specialiteiten en oplossingen voor bepaalde tegelsituaties. Maak er zeker gebruik van om deze te raadplegen, de instructies en aanbevelingen te lezen en je te laten adviseren bij de juiste keuze."



Paul aan het werk in het tegelatelier bij VDAB



wapening



vloer dubbel verlijming

Voegbreedte

"Moeilijk onderwerp. De klant of de architect wil het tegenwoordig allemaal strak houden en willen een voeg van 2mm, maar het esthetische mag niet ten koste van de kwaliteit gaan. Doen we het of doen we het niet, die 2 mm? Net hetzelfde met het plaatsen van uitzettingsvoegen. Doen we het of doen we het niet? Eén ding is zeker: de natuur wint altijd van het esthetische, vaak met alle gevolgen van dien."

Wat ik ook ondervonden heb, is dat de tegellijm zijn werk moet kunnen doen. Hij moet namelijk zijn bindings- en uithardingsproces volledig kunnen doorlopen en gevrijwaard worden van stagnerend vocht. Bij een terras met smalle voegen (wat eerder af- dan aangeraden is) en tegels van 80 x 80 bijvoorbeeld, heeft de lijm het heel moeilijk om zijn restvocht kwijt te geraken. Fabrikanten van de ontkoppelings- en drainagematten reiken gelukkig mogelijke systeemoplossingen hiervoor aan, wat men noemt 'passief drainerend ontkoppelen'."

Een terras aanleggen verdient dus extra aandacht in de opleiding?

"Cursisten die al een bouwverleden hebben, vloeren vaak nog op zeer traditionele wijze terwijl de lijmen nu niet meer dezelfde lijmen zijn als 15 jaar geleden. Toen ik begon, hadden we witte en grijze lijm, opgedeeld in gewone en de betere (flex) en potjeslijm (pasta)." Opgelet: potjeslijmen zijn absoluut niet geschikt voor vloerplaatsingen, laat staan voor buitenbetegelingen! (nvdr)

"Ook de vloertegels zelf hebben een enorme evolutie doorgemaakt. De lijmen en voegsels konden dan ook niet achterblijven en bieden ons nu een gamma om aan alle toepassingen te voldoen. Wij als instructeur volgen daarom ook regelmatig scholingen om bij te blijven."

"In onze werkruimte oefenen we, tot we het gewenste resultaat krijgen. Dat gaat over afwerking, snelheid, maar even goed over orde en op tijd komen."



Na één opleiding ben je nog geen vakman. Maar we zijn allemaal begonnen zonder ervaring en hebben het met vallen en opstaan gehaald

Paul Lemmens

Wist je dat....

Je als werkgever een VDAB-cursist op stage kan laten komen? Dat is volledig gratis. Zo krijg je een goed beeld van de cursist. Via een IBO-contract kan de cursist zich nadien verder bekwamen na zijn stage, dit kan zelfs met taalondersteuning.

"We weten allemaal dat na een opleiding je geen vakman bent. Dat duurt wel enkele jaren. Maar we zijn allemaal begonnen zonder ervaring en met vallen en opstaan het ook gehaald", aldus Paul.

Wie op zoek is naar extra werkrachten, kan Paul of Jef contacteren via: paul.lemmens@vdab.be of 0485 91 64 01 jefvangemert@vdab.be of 0477 77 22 36



RUBI

NIVELLEERCORRECTOR

- 1 Dubbel zuignapsysteem met vacuümpomp voor een veilige bevestiging.
- 2 Zuignappen met grote diameter (150 mm) voor elk soort tegeloppervlak [glad, ruw, gestructureerd enz].
- 3 Voor zijdelingse verplaatsing van tegels en voegaanpassing tussen 0 - 40 mm.
- 4 Maakt het mogelijk om het niveau van de tegels tussen 0 - 20 mm te nivelleren.

**BUILDING THE
FUTURE TOGETHER**

www.rubi.com

SECTORNIEUWS

Weber wordt groener

Op de vakpersdag eind april 2022 presenteerde bouwmaterialenfabrikant Saint-Gobain Weber niet alleen producten, maar ook zijn duurzaamheidsambities.

Tekst: Polycaro – Foto: Saint-Gobain Weber



De verantwoordelijken gaan aan de slag met een strategie die zich richt op drie gebieden: de reductie van CO2, het creëren van grondstofkringen en de bescherming van de biodiversiteit.

Vermindering van de CO2-uitstoot

Volgens het plan wil Weber in 2045 klimaatneutraal produceren. Het moederbedrijf Saint-Gobain, met 167.000 medewerkers en meer dan 450 productielocaties wereldwijd, streeft dit doel na tegen 2050. Weber heeft hiervoor een planning met mijlpalen opgemaakt. In de eerste stap moet de CO2-uitstoot in 2030 met 20 procent zijn verminderd, gemeten ten opzichte van de uitstoot van het referentiejaar 2017. Het bedrijf is op de goede weg en heeft zijn CO2-voetafdruk al met

10.000 ton per jaar verminderd. Om dit te bereiken heeft Weber op verschillende gebieden maatregelen genomen, zoals het wijzigen van recepturen om CO2-intensieve grondstoffen te vervangen door alternatieven. Maar ook productie- en leveringsprocessen worden grondig onder de loep genomen.

Een circulaire economie tot stand brengen

Een andere bouwsteen is het creëren en promoten van grondstofkringen. In dit verband heeft Weber baanbrekend werk verricht met de ontwikkeling van het eerste recycleerbare thermische isolatie-compositsysteem "Weber therm circle". Andere maatregelen om grondstoffen te beschermen zijn de continue vermindering van gestort productieafval (met ongeveer 36 procent sinds 2017), de optimalisatie van verpakkingen en een bijbehorend retoursysteem en het drukken van alle brochures op 100 procent gerecycled papier.

Bescherming van de biodiversiteit

De derde pijler van de duurzaamheidsstrategie van Weber is de bescherming van de biodiversiteit door het vermijden van milieubelastende stoffen, bijvoorbeeld door geen filmvormende biociden te gebruiken in alle Weber gevelpleisters, zoals het bedrijf al jaren doet.

"Een alomvattend duurzaamheidsconcept omvat niet alleen ecologische, maar ook sociale en economische criteria. Ook dat verliezen we niet uit het oog", zegt algemeen directeur Dr. Mara Terzoli. "Juist de balans tussen ecologische en economische belangen is belangrijk voor een commerciële onderneming. Gezien het hoge innovatievermogen dat Weber herhaaldelijk heeft laten zien, heb ik er alle vertrouwen in dat we ecologische en economische behoeften kunnen combineren."



Vanhulle
TEGELS & PARKET
MARCA CORONA
CERAMICHE DAL 1761

KERAMISCHE TEGELS • NATUURSTEEN • LAMINAAT
PARKET • MOZAIËK • BETON • CEMENTTEGELS • VINYL

SHOWROOM | Karreweg 54 | 9870 Zulte
+32 9 242 91 70 | info@tegelcenter-vanhulle.be
www.tegelcenter-vanhulle.be

Photo © Ceramische Marca Corona

PROJECT

De opbouw van een terras in natuursteen onder de loep

Tekst & foto's: Peter Goegebeur

Het seizoen om een tuinterras aan te leggen of te renoveren is aangebroken. Daarom volgen we onder een aangename lentezon samen met een ervaren vakman de plaatsing van een terras vanuit volle grond bij een woning in de Brugse rand.

First things first: de opbouw van het terras bekijken

Een traditioneel tuinterras wordt meestal opgestart vanuit een uitgegraven kuip. De nodige diepte is zeer afhankelijk van de plaatselijke bodemsamenstelling. De duurzaamheid van een terras begint met de noodzakelijke stabiliteit van de onderliggende lagen. Het is dan ook steeds raadzaam om eerst en vooral te onderzoeken op welke grondlaag het terras zal moeten worden opgebouwd (zandgrond, klei, steengruis, enz.). Al evenzeer kunnen in de buurt groeiende bomen aanleiding geven tot schade op termijn (wortelgroei) en dient aandacht besteed te worden aan de mogelijkheid dat omliggende wortels vocht van onder het terras kunnen onttrekken die op termijn ongewilde verzakkingen met scheurvorming tot gevolg kunnen hebben.

In grote trekken zien de opbouwlagen van een zonneterras er uit als volgt (van onder naar boven): een basis van grove steenslag, magere korrelbeton onder helling van $\pm 2\%$, gewapende dekvloer onder helling 1,5%, en tot slot de tegels die meestal opgevoegd worden met cementgebonden, bij voorkeur enigszins waterafstotende, voegspecie.

Niettegenstaande men de nodige waterevacuatie heeft voorzien, baant hemelwater zich toch vaak een weg tussen twee aanliggende tegels

via de poreuze voegen, tot waar de capillariteit van de onderliggende lagen een einde neemt. Vochttopstapeling leidt in de winter dan onvermijdelijk tot zet- en duwspanningen, vooral bij vriesweer, en dampdrukspanningen in de zomer door opwarming van de zon. En dan houden we nog geen rekening met de krimpen en uitzettingsfenomenen van alle verschillende opbouwlagen door natuurlijke temperatuurverschillen (dag/nacht). Men dient dus steeds rekening te houden met mogelijke hygrothermische schokken, waarbij oog voor detail steeds heel belangrijk is (bvb. het correct plaatsen van bewegingsvoegen, voorzien van voldoende dikke randisolatie tegen alle vaste delen van het gebouw, enz.).

Geschikte terrastegel kiezen: best practices

Of de bouwheer kiest voor natuursteen of keramische tegels voor zijn of haar terras, maakt in principe niet uit. Het is wel belangrijk dat de plaatser op de hoogte is van de gevoeligheden en best practices van elk type tegel, om het juiste advies te geven aan de bouwheer.

Bij het maken van de keuze voor natuursteen of keramiek is het eerste aandachtspunt altijd: de tegels moeten technisch gezien vorstvrij zijn.

Belangrijk voor keramische terrastegels is dat deze sowieso onder de groep Bla vallen, volgens

de Normen NBN EN 14411 en ISO 13006. Hierin wordt beschreven dat een keramische tegel die de vorst-dooicycli heeft ondergaan een waterabsorptiecoëfficiënt van maximum 0,5% mag hebben. De huidige generatie keramiektegels is immers nog dichter geperst met WA-waardes tot zelfs minder dan 0,03%, wat zeker de keuze van de plaatsingstechniek zal beïnvloeden.

De geschiktheid van natuursteentegels voor buitenbetegelingen kan men steeds terugvinden in de technische fiche, het paspoort van de steen zeg maar. Sommige natuursteentypes zijn immers helemaal niet geschikt voor exterieure plaatsingen, terwijl andere soorten daarentegen perfect gedijen.

Twee bijkomende tips voor het plaatsen van tegels op een terras: kies beter voor lichte kleuren en beperkte afmetingen. Men vermijdt dus best om buiten grootformaattegels te plaatsen. Waarom? Kleinere formaten verminderen thermische uitzettingen en vermijden scheurvormingen en breuken op korte termijn.

Terrastegels hebben ook beter een betrekkelijk lichte kleur met een minimale veilige uitglijdweerstand, bij voorkeur R10 of R11. Het oppervlak van de tegel (de bovenstructuur) zal ook een impact hebben op het algemeen onderhoud. Hoe ruwer de toplaag van de tegel, hoe hardnekkiger ze te reinigen zijn.



Interessant project

Als we aankomen op de werf in Varsenare valt meteen een grote silo aan de voorkant van het gebouw op. Dit doet vermoeden dat het om een niet zo alledaags project zal gaan. En ons vermoeden wordt bevestigd als we aan de achterzijde van het gebouw komen.

Specialist Wim Verkinderen is er volop in de weer en legt ons alle belangrijke aspecten van zijn techniek uit. In eerste instantie heeft hij een bodemonderzoek uitgevoerd, om de totale diepte van de uitkoffering in te schatten. In dit project moet het terras opgebouwd worden op zandgrond. De ondergrond is de basis van elk tegelwerk en die moet altijd vast, stabiel en draagkrachtig zijn. Vandaar voorziet de tegelzetter van dienst eerst een drainerende fundering onderhelling met daarrond efficiënte waterafvoerende draineringsbuizen.

“Op de betonplateau, die onder de helling werd gegoten, plaatste ik een speciale drainagemat er los op”, legt Wim uit. Zo’n drainagemat is een betrouwbare en langdurig functionerende oppervlaktedrainage en is doorgaans opgebouwd uit een gesloten polyethyleenfolie met aan één kant noppen, waarop een filtervlies is aangebracht.



“Bij de nieuwe variant die ik gebruik heb, is er in plaats van een filtervlies een gaas met een maasbreedte van 2 x 2 mm aangebracht. De noppenzijde met filtervlies/gaas waarop de bekledingsconstructie komt, werkt over de volledige oppervlakte als een drainagelaag - in het vakjargon noemt men dit een “capillair passieve drainage” - met een uitzonderlijk hoge waterafvoercapaciteit. De dicht bij elkaar staande noppen, die de vorm hebben van stompe kegels, zijn bovendien bestand tegen zeer hoge drukbelastingen. De open ruimte tussen de noppenbaan en het filtervlies/gaas vormt een warmte- en contactgeluidsisolerende luchtlag die de afdichting extra beschermt tegen schadelijke thermische belastingen. Hierdoor wordt een gelijkmatige en vlakke spreiding van de belasting boven de afdichting verkregen.”

Op deze drainagemat werd een 10-tal centimeter drainagemortel aangebracht. De op de werf aangemaakte dekvloermortel is onder meer geschikt voor het plaatsen van niet-verkleuringsgevoelige natuursteentegels, wat in dit geval van toepassing was. Dit type waterdoorlatende dekvloermortel is een homogeen mengsel samengesteld uit zand (rivierzand 1,5/5,5 mm), bindmiddelen (Portlandcement) en verbeterde hulpstoffen en zal het ophopen van hemelwater waarbij volumevergroting kan plaatsvinden door bevriezing, verhinderen. Bovendien haalt men bij de ‘gewone’ versie druksterktewaarden van meer dan 15N/mm², wat gigantisch is.

Extra eigenschappen van deze innovatieve dekvloersamenstelling zijn:

- het bevorderen van de afvoer van regenwater in de bodem in zijn natuurlijke omgeving, met name ± 1000 L/m²/uur
- het voorkomen van de vorming van ijsplekken
- ze is vorstbestendig
- ze helpt bij het opladen van het grondwater en bij de bestrijding van overlopende rioleringsnetwerken en overstromingsrisico's

Wat denkt de plaatser ervan?

Een hele resem aan voordelen, maar hoe verwerkt het in de praktijk? Wim Verkinderen demonstreert en legt uit:

“Het is een comfortabele manier om een terras te leggen. In dit geval moet ik een witsteen van 61 cm x 61 cm x 3 cm plaatsen. Ik maak mijn chapemortel aan uit de silo met een speciale pomp waardoor de samenstelling steeds constant is, kip hem vervolgens uit op de drainagemat, trek hem op niveau vlak en klop mijn tegel – waarvan ik de legzijde met een S1-tegelijm heb ingestreken – er netjes langs de traditionele richtkoord in.”

Helaas duiken nog steeds regelmatig schadegevallen bij tuinterassen op. De werkwijze van de hier beschreven opbouw zou meer garantie geven aan de eindverbruiker. Stagnerend water is immers vergif voor een terras en moet kost wat kost vermeden worden. En daar zorgde deze meester-tegelzetter voor door duurzame producten te gebruiken.

In dit project koos Wim Verkinderen ervoor om producten te gebruiken van Schlüter Systems.

Schlüter®-JOLLY Wandafsluiting met randbescherming



Schlüter-
JOLLY
nu in 90°
verkrigbaar.

NIEUW
Profiel met verbeterde
geometrie (hoek van 90°)
Ook leverbaar in 3 m

ELEGANT
Vlak en smal oppervlak in
de bekende JOLLY-Look

DOORDACHT
Opnamekanaal voor
steekverbinding voor de
bevestiging van een hoekstuk
of de verbinding van profielen

SCHLÜTER-LIKE
Profiel- en hoekverbindingen
in Schlüter-Orange

INNOVATIEF
Hoekstuk met steekverbinding
naar profiel

www.schluter.be



PROJECT

De renovatie van een oogstrelende natuursteen vloer in mozaïek doorgelicht

We worden uitgenodigd op een werf te Brugge, waar een typisch oud herenhuis een volledige facelift ondergaat. Het meest interessante onderdeel van dit niet alledaags renovatieproject was het herstellen van de eeuwenoude verandavloer in mozaïek. Een job die alleen maar door uitzonderlijke specialisten aangepakt kon worden.

Tekst & foto's: Peter Goegebeur



Historisch karakter in ere herstellen

Van oudsher bestonden de vloertegels op het gelijkvloers van het beschermd gebouw uit pure marmere mozaïekvlakken, gecombineerd met een rustieke eiken plankenvloer in de leefruimte en een aangebouwde zuidgerichte veranda. De impressionante glaspartijen weerspiegelen een traditionele terrazzovloer waarvan de ziel nog voelbaar is. Een sierlijst met manueel gekapte mozaïekwaaiers, samengesteld uit verschillende kleurrijke marmersoorten, accentueert er de uitstraling van ambacht en kunst.

Aangezien bepaalde loopzones na al die jaren intensief gebruik dringend aan herstelling toe waren, besloot de bouwheer om de volledige glazen relaxruimte te laten restaureren. Vraag was alleen wie van dit artistiek tegelwerk de historische eigenheid kon vrijwaren?

Na een korte zoektocht viel het oog op ervaren mozaïekkenstenaar Gino Tondat, die ondertussen samen met zijn vrouw Sarah Landtmeeters een gespecialiseerd bedrijf runt: Mosaico di Due, letterlijk vertaald "Mozaïek van Twee".



Wie is Gino Tondat?

Gino Tondat is Eeklonaar, zoon van een Vlaamse moeder en Italiaanse vader. Hij werd geboren op 8 december 1959 en trok op 13-jarige leeftijd naar Italië om er les te volgen aan de wereldbepaalde Scuola mosaicisti del Friuli, een internationaal gerenommeerde academie in de provincie Pordenone. Vier jaar later studeerde hij af als jongste 'Maestro di Mosaico' ooit. Gebaseerd op de uitspraak van zijn idool Domenico Ghirlandaio "Mozaïek is een schilderij voor de eeuwigheid", geeft Mosaico di Due de geschiedenis een nieuw leven.



Specialistenwerk vereist kennis

Om de originaliteit van een historisch werk te behouden is eerst en vooral materialenkennis van primordiaal belang. Men dient het onderscheid te kennen tussen de diverse soorten marmers en hun eigenschappen.

Naast de bekende 'vero marmo di Carrara' hebben we ook in België enkele wereldberoemde marmergroeven: Rouge Royal, Gris des Ardennes, Imperial, en Noir Belge. Soms wordt onze eigen blauwe hardsteen als een halve marmer beschouwd omdat deze steen in feite een donkere kalksteen is (afzettingsgesteente) en dus eigenlijk niet bij de categorie van metamorfe gesteenten behoort. Desalniettemin vindt men ze vaak terug in eeuwenoude gebouwen.



Natuursteen wordt onderverdeeld in 3 verschillende groepen:

- A. Magmatische – of stollingsgesteenten. Deze groep is nogmaals onderverdeeld in 3 gesteente-classes:
 - Uitvloeiingsgesteenten: vb. basalt.
 - Halfdiep ganggesteenten: vb. porfir.
 - Dieptegesteenten: vb. graniet.
- B. Afzettings- of sedimentaire gesteenten bv. kalksteen, zoals onze eigene donkere Belgische Blauwe hardsteen ofte 'Petit Granit'.
- C. Metamorfe gesteenten bv. Marmer, dat door mozaïekmeesters het meest gebruikt wordt.



Hoe gaat de renovatie van een marmerproject in zijn werk?

De voorbereidende fase van een restauratiewerk in marmer bestaat altijd uit het zoeken van de juiste natuursteenblok –of platen. Ze worden veelal in Italië in de groeven van Carrara gekozen, waarna de stukjes één voor één manueel uitgeklied worden. Marmer, met zijn attractieve kleurschakeringen, is namelijk een redelijk homogeen en compact metamorfgesteente en laat zich betrekkelijk gemakkelijk manueel bewerken. In dit geval koos Gino voor marmers uit de Carraragroeven in Italië.

Na de studie- en selectieronde, worden in het atelier eerst de figuren of modellen heel nauwkeurig nagetekend op polyesterkalkpapier. Eens dat afgerond is, begint men met het op maat kappen van de natuursteenstukjes in de juiste kleur en volgorde.

In het midden van de veranda staat een grote kapblok met geïntegreerde beitel (de "tagliolo"). Een jonge stagiaire – de dochter van Gino & Sarah, Myrthe – is er met een speciale hamer (de "martellina") naar Italiaanse gewoonte aan de slag. Het kappen van de steentjes vergt heel wat oefening en geduld, maar het wordt al snel duidelijk dat Myrthe de techniek beheerst. De snelheid en precisie waarmee ze de steentjes de vereiste vorm geeft, verraad dat talent erfelijk is.

Eens alle steentjes gekapt zijn, worden de gemaakte figuren in spiegelbeeld op cellulosepapier gekleefd. Op die manier kunnen we deze techniek vergelijken met het leggen van een zelfgemaakte puzzel die stuk per stuk en met de nodige precisie tot stand komt. Dit type herstellingstechnieken kan je, op één uitzondering na, nergens aanleren.

Als je de traditionele tegelzetter de vraag stelt hoe je het best natuursteenmozaïek plaatst, zijn er verschillende plaatsingsmethodes mogelijk:

- traditioneel met mortel in zand/cementbed
- instrijkmortel op verse dekvloer
- cementbarbotine in een op niveau aangebrachte verse chape
- de dun-, midden- of dikbed-verlijmingsmethode op een verharde ondergrond
- speciale gietvloeilijm 'nat in nat'
- strooicement op vers ingevoerde dekvloermortel
- lijmbuttering in een traditioneel mortelbed

Maar de echte techniek ontdekken we hier, op deze werf in Brugge. De lijm- of mortelsamenstellingen die de tegelzetter ter plaatse aanmaakt om de marmermozaïekjes perfect te laten hechten, wordt steeds aangepast aan de bestaande toestand van het tegelwerk. Mogelijke doorbloeiingen (lees: vlekformingsgevaar) van het

materiaal wordt steeds vooraf onderzocht en getest zodat de kleur van de cement in verhouding aangepast wordt, waarbij ook nog rekening gehouden wordt met de samenstelling van de originele voegkleur.

Zo kunnen bepaalde soorten grijze cement met witcement gemengd worden, zolang ze compatibel zijn. Niet alleen omwille van esthetische redenen, maar blijkbaar krimpt witcement minder dan de traditionele grijze en zou de kans op kleurverandering op marmers na uitharding veel geringer zijn.

En als men marmermozaïek en terrazzo met passie en kunde kan verenigen in een historisch origineel tegelwerk zoals wij het met eigen ogen zien, kan dit niet anders dan resulteren in schoonheid. "Mozaïek maakt deel uit van de geschiedenis", zeggen Gino Tondat en broer Nino in koor. Lang leve de kunstenaars, met een dankbare knipoog naar vader Romano. Mille grazie!



PCI
Für Bau-Profis

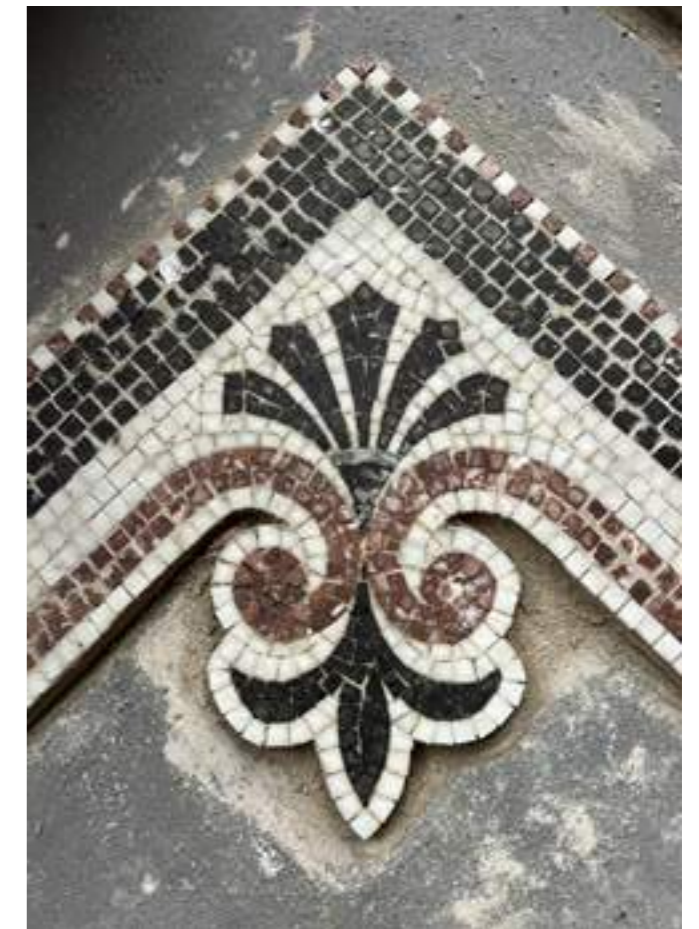
OP ALLE
SITUATIES
VOORBEREID

DAT IS BELANGRIJK VOOR ONS.
PCI FLEXMÖRTEL S1 – DE ALLROUNDER

De flexibele tegelijm voor alle keramiek, binnen en buiten, op wand en vloer:

- Comfortabele verwerkingstijd
- Snellere uitharding
- Consistentie kan variabel worden afgestemd op eisenprofiel

www.pci-afbouw.nl A brand of MBCC GROUP





Levelit
TILING TO PERFECTION

Grote tegels
eenvoudig plaatsen

⊕

Perfect vlakke
oppervlakken

⊕

Sneller plaatsen

⊕

100%
klanttevredenheid

⊕

Parkettegels:
perfecte plaatsing

⊕

Terrastegels
tot 25 mm

HELIX



ONTDEK ONS
UITGEBREID
ASSORTIMENT
<<< HIER >>>



www.levelit.eu



WIL U DEZE PRODUCTEN PRODUCEREN?



MVB/5 Zaag- en profileermachine
voor plinten en zwembadranden of
trappen, compact met 1 zaagmotor
en 4 profileermotoren.





MBZ Industriële machine voor
grote producties van plinten en
zwembadranden of trappen.



**HIER ONZE
BESTE
OPLOSSINGEN**



Tel. +39 0536 941510
sales.dpt@ferrari-cigarini.com
www.ferrari-cigarini.com



www.projectburo.be
exclusieve machines

e-mail info@projectburo.be
tel +32 (0) 3 663 67 28
mob +32 (0) 495 340 330
b-2990 wuustwezel - bredabaan 825

FISCALITEIT

Vastgoedeigenaars onder het vergrootglas van de fiscus in 2022

De fiscus viseert dit jaar eigenaars met een aanzienlijk patrimonium aan vastgoed. Aangezien 'de' Belg geboren is met een baksteen in de maag, is het verhuren van een 2de eigendom (3de, 4de, ...) niet zo uitzonderlijk. De fiscus zal meer en meer controles uitvoeren op verhuring van onroerende goederen. Het doel? Inkomsten voor de staat genereren uiteraard.

Tekst: Mond3aan

Belastbare basis in de praktijk

Op het bezit van de eigen woning worden geen belastingen geheven.

Verhuurt u een appartement aan een particuliere huurder, dan wordt u niet belast op de werkelijke huur die u ontvangt, maar wel op een onroerend inkomen dat gelijk is aan het geïndexeerd kadastraal inkomen (KI) van het appartement verhoogd met 40% (de indexatiecoëfficiënt bedraagt 1,8630 voor het aanslagjaar 2022). Dit inkomen wordt samen met uw beroepsinkomen belast tegen de 'normale' tarieven (tot 50% + gemeentebelastingen).

Verhuurt u daarentegen een onroerend goed aan iemand die het beroepsmatig gebruikt, dan wordt u wél op uw werkelijke huurinkomsten belast, maar niet op het volledige bedrag ervan. U mag uw werkelijk ontvangen huurinkomsten namelijk eerst nog verminderen met een forfaitaire bepaalde kost van 40% van de ontvangen huur, maar met een maximum van 2/3 van het zogenaamd gerevalueerd KI (de revalorisatiecoëfficiënt bedraagt 4,63 voor inkomstenjaar 2021).

Het verschil aan inkomsten voor de fiscus in vergelijking met beide situaties is dus groot.

KI een doorn in het oog van de fiscus

Aangezien de KI in 1975 werd ingevoerd als zijnde de jaarlijkse netto-huurwaarde van het onroerend goed, en gezien de KI in tussentijd niet werd aangepast, ligt dit in veel gevallen lager dan het effectieve actuele netto-huurinkomen. De fiscus wil deze discrepantie enigszins opvangen en richt in 2022 haar pijlen op deze groep eigenaars die in het bezit zijn van meerdere onroerende goederen die verhuurd worden aan privépersonen, dan wel niet verhuurd worden.



De fiscus zal op deze groep eigenaars nagaan of er sprake is van een georganiseerde verhuuractiviteit, waardoor die een beroepsmatig karakter krijgt. In dat geval zullen de huurinkomsten gekwalificeerd worden als beroepsinkomsten, met als gevolg dat de belastbare basis niet langer wordt vastgesteld op basis van het KI, maar wel op basis van de effectief ontvangen huurinkomsten (na aftrek van de kosten).

Kassa kassa voor de staat

Normaal beheer privévermogen of toch een professionele activiteit?

Omtrent deze vraag is er geen wetgeving of richtlijn die we onder het vergrootglas kunnen schuiven. Het aantal onroerende goederen in België én in het buitenland is slechts 1 element die in rekening kan worden gebracht. De fiscus zal ook andere elementen moeten kunnen aanbrengen om tot een herkwalficatie als

beroepsinkomsten over te gaan. Men denke aan: de omvang van de huurinkomsten in verhouding met de beroepsinkomsten, de tijdsbesteding bij de verhuur van de onroerende goederen, ...

Wat kan ik doen?

Het is alvast aan te raden om bewijsdocumenten bij te houden. Stel dat het ooit komt tot een herkwalficatie naar beroepsinkomen, en de belastingplichtige heeft geen bewijsdocumenten bijgehouden waaruit de gespenderde kosten blijken, zou de fiscus u kunnen belasten op uw bruto inkomsten.

Geraakt u er zelfs met een vergrootglas niet meer aan uit of heeft de fiscus het vergrootglas op u gericht, vraag dan raad bij uw accountant of juridisch adviseur.



© Valerie Clarysse

TIPS & TRICKS ONDERHOUD

Hoe onderhoud je terrassen in blauwe hardsteen?

Met de zomerse temperaturen, kunnen ook terrassen in blauwe hardsteen een opkikker gebruiken. Ons advies voor een terras in topvorm.

Tekst: Hilde Van Malderen

Gewoon water doet veel

Eerst het goede nieuws: eigenlijk heeft blauwe hardsteen niet zoveel onderhoud nodig. Wat water en een borstel volstaan om het terras schoon te maken. Een hogedrukreiniger is misschien handig, maar raad klanten dan wel aan om die op een lage stand te gebruiken om de voegen en de bovenste beschermlaag van de tegel niet te beschadigen. Het is ook aan te raden om de krachtige straal niet te dicht bij de voegen te houden. Schrobben met een harde borstel of zand is trouwens ook heel effectief. Groenaanslag kan je te lijf gaan met een algendodend middel, soda of met een biologisch waspoeder met enzymen. Wel even opletten dat de terrasmeubels uit de buurt zijn.

Vetvlekken

Een heerlijk glas wijn, een barbecue op het terras.... je kan je er wel iets bij voorstellen. Niets zo zalig dan tijdens de zomer bij warme temperaturen meer tijd dan gewoonlijk door te brengen op het terras. En dan is een ongelukje snel gebeurd. Wat doe je met vetvlekken? Je kan ze afkrabben of absorberen met keukenpapier en warmte of verdunnen met soda en heet water.

Maar geef zeker mee dat terrassen van blauwe harsteen zo goed als ondoordringbaar zijn, dus ze kunnen wel tegen een stootje. Vlekken verdwijnen vaak na een paar stevige regenbuien. En verder doen de zon en de wind hun werk. Voor wie toch geen geduld heeft, zijn er natuurlijk altijd specifieke schoonmaakmiddelen voor natuursteen.

Opfrissen

Het terras even opfrissen doe je met verdund bleekwater. Of waspoeder! Laat het even intrekken, borstel het af en spoel verder met zuiver water voor een terras dat weer zo goed als nieuw is.

Voorkomen is beter dan genezen

Blauwe hardsteen valt makkelijk te onderhouden maar voorkomen is altijd beter dan genezen. Door de tegels te impregneren voorzie je een water- en vuilafstotende beschermlaag. Zo worden terrassen nog makkelijker in onderhoud.

green Lithofin

Milieubewust en duurzaam reinigen.

- Vegan
- 100% gerecycleerde PE-flessen
- Werkstoffen op planten-basis
- Vrij van microplastics

EUROSIL B.V.B.A. • Heirbaan 50 • B-2640 Mortsel
(B) Tel. 0800 90 092 • (NL) Tel. 0800 022 7245
www.lithofin.be

DE OPLOSSING

De oplossing van Kurt Dubois

Tegelzeters komen af en toe voor een probleem te staan op de werf. En het is niet de eerste keer dat we horen dat ze vaak heel creatief zijn in het vinden van oplossingen. Aan het woord is Kurt Dubois, die ons vertelt hoe hij een probleem oploste in de praktijk.

Tekst: Hilde Van Malderen



Het probleem

Als er vloerverwarming ligt, moet je de uitzettingsvoegen in de dekvloer normaal doortrekken in het tegelwerk. Maar klanten die een parketlook willen, met lange smalle stroken tegels, vinden het niet mooi dat die tegels onderbroken worden voor de uitzettingsvoeg.

De oplossing van Kurt Dubois

"Vroeger werden we niet met dit probleem geconfronteerd, maar sinds het succes van de parketlook, krijg ik meer een meer de vraag om lange stroken te leggen. Bij gewone tegels kan je de voegen allemaal op één lijn leggen, maar bij dit soort tegels kan dat niet, omdat het esthetisch niet mooi is. Je moet ze schranken. Een lange naad in zo'n parketlook, dat gaat dus niet. En stel je maar eens voor dat je een parkettegel hebt van 1m20 en je uitzettingsvoeg loopt op 1 meter. Dan moet je onderbreken en dan na de uitzettingsvoeg nog een stukje tegel van 20 cm leggen. Klanten willen dat gewoonweg niet, dus mocht ik dat zo doen, dan raak ik werk kwijt."

"De oplossing die ik gevonden heb, is de uitzettingsvoeg in de ontkoppelingsmat steken. Dus ik leg de ontkoppelingsmat vijf millimeter voor de uitzettingsvoeg en dan vijf millimeter voorbij de uitzettingsvoeg weer een ontkoppelingsmat. Daar wordt dan een band over gelegd, zodat er zeker geen lijm komt in de uitzettingsvoeg."

"De langste zijde van de tegel wordt in de lijm gelegd, de andere zijde die over de dilatatievoeg ligt, wordt in de silicone gelegd, zodat hij elastisch blijft. Ik doe het zo omdat ik meer een meer vraag krijg naar dit soort tegelwerk."

"Omdat die parketlook nog maar een paar jaar bestaat, is er nog geen specifieke wetgeving

over. Vanuit het WTCB hebben ze hier ook nog geen proeven rond gedaan, en ik besef dat, mocht er iets misgaan, ik daarvoor verantwoordelijk ben, maar ik werk al een jaar of zeven op deze manier, en heb nog geen enkel schadegeval gekend. Dus ik zou toch oproepen om dit eens te bekijken. We moeten tenslotte meegaan met de evoluties op de markt."



Ook een inventieve oplossing bedacht?

Stond je onlangs ook voor een probleem of uitdaging in een project, en heb je dat op een inventieve manier opgelost?

Laat het ons weten, we zijn benieuwd!
info@polycaro.be

“Het leukste aan de job? Ons werk blijft altijd zichtbaar”

In de rubriek Vers Bloed gaan we op bezoek bij een tegelzetter die de grote sprong heeft gewaagd. Als startende zelfstandige weet Oostendenaar Yves Vanhercke (40) dat er doorzettingsvermogen nodig is om voldoening te beleven aan het vak.

Tekst: Piet Andries

Vertel eens Yves, hoe ben je in het vak beland?

“Op school heb ik metaalbewerking gestudeerd. Ik heb een tijdje in dat wereldje gewerkt, maar ik voelde me al snel een robot. Het werk was monotoon, je moest elke dag terug naar dezelfde plek. Op een moment is dat niet uitdagend meer, dus schreef ik me in voor een opleiding als tegelzetter. Van de bouw wist ik eigenlijk heel weinig af, maar het vooruitzicht om in de winter en bij regenweer te kunnen binnenwerken, beviel me wel. Ik had ook voorbeelden in mijn familiale omgeving. Mijn schoonbroer was een vloerder en mijn broer een kasseienlegger.”



Hoe zou je je als persoon naast het werk omschrijven?

“Ik heb een positieve instelling. Met één zwakte. Als ik moe ben, dan kan ik chagrijning worden. Sommige mensen krijgen dat van een lege maag, bij mij steekt het op als ik te weinig heb geslapen. Maar de meeste mensen in mijn omgeving weten dat hoor. (lacht) Naast het werk hou ik me bezig met mijn zoon. Die voetbalt als hobby en dan breng ik hem iedere zaterdag met veel plezier naar de trainingen.”

Wat vind je het leukste aan de stiel?

“Je blijft je werk altijd zien en dat is toch een belangrijke meerwaarde. Neem nu de binnenmuur van een metsers; die wordt nadien weggestoken door het pleisterwerk. Maar een vloerder werkt mee aan de presentatie van een huis. Het bloed, zweet en tranen dat hij in terrassen of badkamers steekt, levert een esthetisch resultaat op dat iedereen achteraf kan zien. Daarnaast is vloeren denkwerk. Eén fout kan veel ellende meebrengen, dus daarin schuilt de uitdaging. Fijn werken is waar ik eer uit haal en het motiveert me te zien dat het me vaak beter lukt dan anderen. Het zelfstandigenbestaan heeft ook zo zijn voordelen, al had ik het nooit gekund zonder dat mijn vriendin het papierwerk voor me deed. Maar je bent meer op je gemak en je kan je zaakjes beter regelen.”



En wat vind je het moeilijkste?

“Als vloerder ben je nogal afhankelijk van andere onderaannemers. Het komt vaak voor dat de muren niet recht zijn. Je merk dat het steeds sneller moet gaan voor dezelfde of een lagere prijs. Maar dan wordt de hete aardappel snel doorgeschoven naar degene die daarna komt. Plezant is het niet om de fouten van anderen te moeten rechtzetten door extra lijm te moeten bijsmeren. Het kost tijd, maar ik vrees dat het erbij hoort. Toveren gaat niet, maar ik probeer het altijd zo goed mogelijk te doen. Van het langdurig knielen heb ik gelukkig niet veel last. Wel van mijn polsen. Tegels van groot formaat zijn in, maar iemand aanwerven om mee te helpen formaten van 40x40 op hun plaats te leggen, is natuurlijk veel te kostelijk. Dat moet je zelf doen. Onlangs deed ik een terras waarvan de tegels 40 kilo wogen... da's zwoegen.”

Tegelzetter is daarom ook een knelpuntberoep. Heb je tips voor beginners?

“Ik begrijp wel waarom het een zwaar beroep is. Veel andere stielen zijn fysiek minder belastend en daardoor aantrekkelijker voor jongeren. Je moet het gewoon graag doen, anders hou je het niet vol. Vooral in het begin is het lastig, maar het is net dan dat je moet doorbijten. Niet onmiddellijk opgeven. In het begin heb je last van twijfel. Het moet zodanig juist en perfect zijn, je zou er haast gek van worden. Mijn beste vriend bijvoorbeeld is gestopt na één maand. Maar duw je door die beginfase, dan wordt vloeren een mooie stiel.”

Met welk materiaal werk je het liefst?

“Mijn blauwe tegelsnijder. Voor terrassen of voor vloerverwarming werk ik het liefst met de lijm Webercol XXL. Dat plakt ongelooflijk goed en daar heb ik het meeste vertrouwen in. Het bewijs? Eens het aan je nagels kleeft, hangt het er de week nadien nog aan. Voor de levelling clips gebruik ik Fix Plus, die breken netjes af zodat er geen breekmes aan te pas moet komen en je het voegwerk proper kan uitvoeren.”

With an eye always oriented towards the future

Discover Prodeso Drain!!

With its essential draining/ waterproofing function guaranteed by the most advanced system in the world.

PATENTED

5 LAYERS MEMBRANE

PRODESO® DRAIN SYSTEM

PRODESO® DRAIN SYSTEM is an outdoor and indoor 5 mm waterproofing, draining, crack isolation and uncoupling membrane that promotes vapor management. The membrane is composed of a high density polyethylene sheet with a draining thermo-welded layer on top and on the bottom a non-woven polypropylene fabric. Along one side of the membrane roll there is a waterproofing band, which creates a 7,5 cm overlap for waterproofing two adjacent sheets. The reliefs of the polyethylene sheet, create an “air chamber” which promotes air movement under the tiles with a micro ventilation that allows drainage and rapid drying of the adhesive preventing the migration of triacetates and the formation of efflorescence in the joints.

UNCOUPLING

ANTI-FRACTURE

WATERPROOFING

UNDERTILE FLOORING DRAINAGE/DRYING/ MICRO-VENTILATION

VAPOUR MANAGEMENT

Sede / Headquarter
Progress Profiles SpA
Via Le Marze 7
31011 ASOLO (TV) Italy
Tel +39 0423950398
Fax +39 042395979
@progressprofiles.com
www.progressprofiles.com

PROFILES & SYSTEMS



Agra Atelier



Agra Atelier

INTERVIEW LOUIS & LAURA DELEERSNIJDER

Tweede generatie blaast nieuwe wind in de zeilen van Agra

Gelegen op de grens tussen Oost- en West-Vlaanderen bevindt zich Agra nv, een natuursteenverwerkend bedrijf dat zich toelegt op stijlvol maatwerk voor interieurtoepassingen. De foto's op hun website laten ons woordeloos verstaan dat Agra weet waar de klepel hangt. Nochtans liep hun verhaal niet altijd van een leien dakje. Het bloed stroomt echter waar het niet gaan kan, zo ook de liefde van een kind voor z'n ouders... én voor natuursteen.

Tekst: Lies Paelinck - Foto's: Agra; Fotografen Stefanie Faveere ; Cafeïne; Annick Vernimmen



De groei die we vandaag ambiëren, moet gezond zijn en mag nooit ten koste gaan van de kwaliteit die we leveren.

Hoe is het verhaal van Agra ontstaan?

Zaakvoerder Louis Deleersnijder: "Agra werd in 1987 opgericht door onze ouders Kriesta Delmulle en Guy Deleersnijder. Mijn mama was interieurarchitecte maar stierf in 1996 op veel te jonge leeftijd, waardoor papa het bedrijf alleen verder zette. Toen ook hij enkele jaren later onverwacht overleed, heeft onze familie het bedrijf overeind gehouden. Het is pas in 2014, na het afronden van onze studies, dat mijn zus en ik hebben beslist om het levenswerk van onze ouders over te nemen en nieuw leven in te blazen."

Vandaag staan Louis en Laura Deleersnijder, als broer en zus, én als zaakvoerders aan het roer van het 9-koppige bedrijf uit Wortegem-Petegem. Een functionele tandem waarbij Laura zich buigt over de administratie en het financiële luik, daar waar Louis meer inzet op het uitbouwen van goede klantenrelaties, en de productie van dichtbij opvolgt in zowel het atelier als tijdens de plaatsing op de werf.

Wie zijn jullie klanten?

"In haar beginjaren stond Agra gekend voor het vervaardigen van raamtabletten en dorpels in

blauwsteen. Al snel werd overgeschakeld op interieurtoepassingen en hierin hebben we ons de laatste 10 à 15 jaar gespecialiseerd. Onze klanten zijn dus in hoofdzaak interieurbouwers en interieurarchitecten. Doordat deze de eindklant vaak rechtstreeks naar ons doorsturen, kunnen we hen adviseren in materiaalkeuze én in onderhoud. Voor hen hebben we de laatste jaren ingezet op het aanleggen van platen in stock. Zo kan de klant kiezen voor echte natuursteen zoals onder andere een rode travertin, een uitgesproken groene marmar of een mooie carrara. Natuursteen blijft immers de trend. We zien heel veel travertin voorbij komen, ook kwartsieten en de ruwere afwerkingen blijven populair.

Onze voorliefde gaat uit naar echte natuursteen - ik denk dat we vandaag bijna 45 soorten marmar in stock hebben- maar we verwerken uiteraard alle materiaalsoorten en bieden diverse kwalitatieve alternatieven aan in samengestelde materialen zoals Neolith, Dekton en composieten. Die materialen vragen echter ook een aangepaste verwerking, en bijgevolg hedendaagse machines die deze nieuwe materialen probleemloos aankunnen."

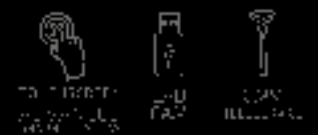


GMM
STONE MACHINERY

FOR HIGH PRODUCTION SAWING UP TO THIRTEEN AXES.

GL3 CN2 MULTISPINDLE CNC CUTTING CENTER

Compact cutting line solution equipped with automatic loading device and roller belt feeding system. Large production result up to 490 sq/m in 8 hours.
 Max blade rotation: -185°÷185°
 Max angle of tilt head: 0°÷90°
 Max depth of cut: 12 cm
 Blades diameter: 400-450 mm
 Up to thirteen axis.



GMT
GRANITE AND MARBLE TECHNOLOGY

GMT B.V.B.A
 Nieuwe Pontstraat 11
 9600 Ronse
 T: +32(0)55389999
 F: +32(0)55385632
 info@gmtbvba.be
 www.gmtbvba.be

GMM S.p.A. Via Nuova, 155 - 28883 Gravelona Toce (VB) Italy
 Tel. +39 0323 864381 - Fax +39 0323 864517 www.gmm.it- gmm@gmm.it



Louis & Laura Deleersnijder



Ontwerp AC Ramboux- Fotografie Cafeine

Hoe ziet jullie machinepark er uit?

"We werken met twee machineleveranciers waar G.M.T. er één van is. Onze oudste machines werken nog steeds heel goed, maar wie wil blijven moet geregeld investeren. Wij kochten niet zo lang geleden twee nieuwe zaagmachines aan, naast de Litox (GMM) die we reeds hadden. De hele oude machines van Fickert werden hiermee vervangen. Eén van onze drie kantenpolijsters begint echter gedateerd te raken, dus ook deze zal in de toekomst vervangen worden. De freesmachines zijn van CMS. Een extra freesmachine zal in de toekomst echter voor meer capaciteit kunnen zorgen."

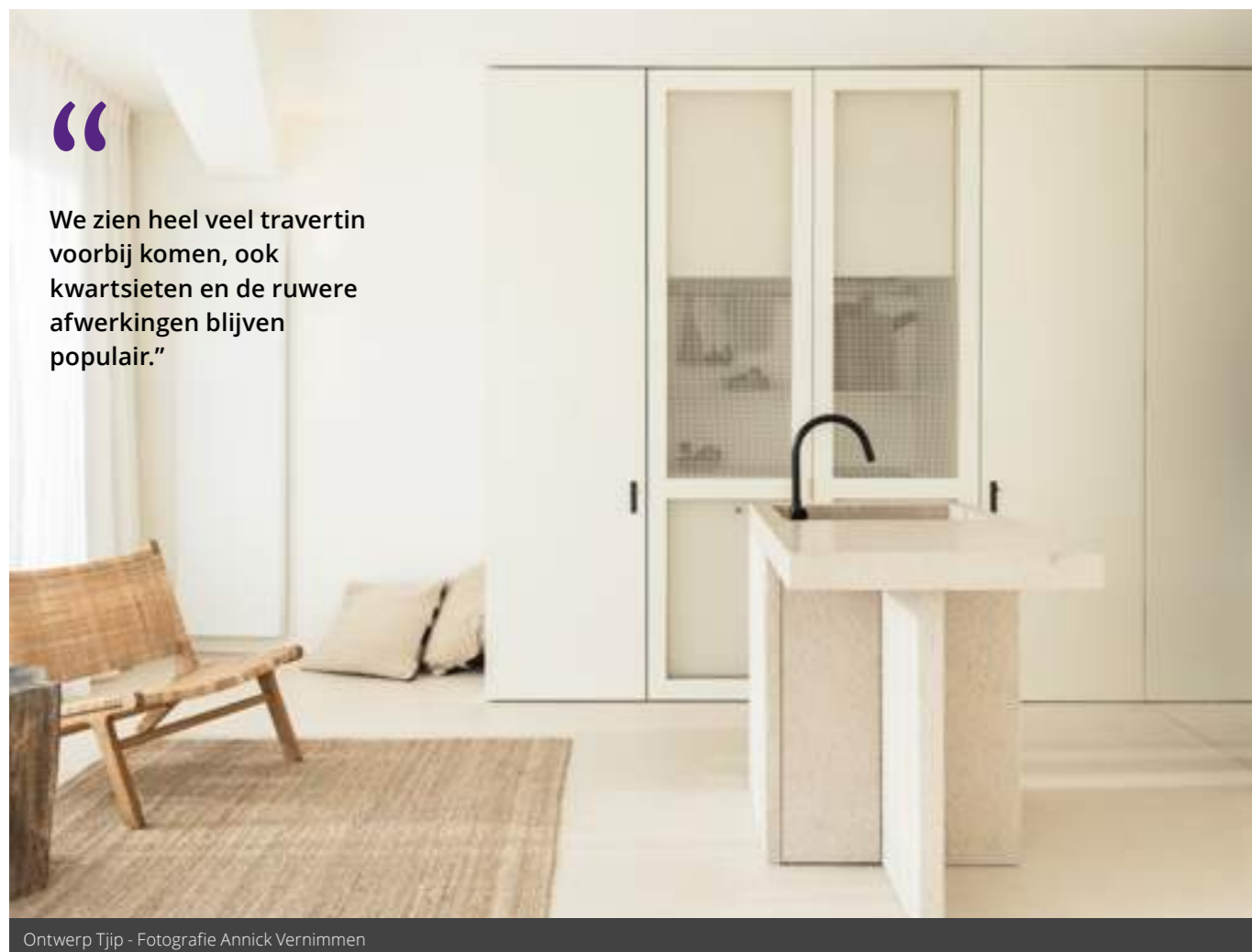
Wanneer ik een nieuwe aankoop doe, laat ik me vooral leiden door de criteria die onze operatoren in het atelier als doorslaggevend aangeven. Zij zijn uiteindelijk degenen die vlot overweg moeten kunnen met de machine. Ik denk dat onze mensen in het atelier het liefst natuursteen verwerken, en dan met name marmer, en minder de keramische producten. De verwerking daarvan is bikkelhard, maar dat heb je ook met de populaire kwartsieten. Hiervoor laten wij ons adviseren door Grubau. Zij leveren een zeer goede service."

Hoe zit het proces bij jullie in elkaar?

"We hebben twee manieren van werken: ofwel gaat onze projectleider ter plaatse opmeten nadat het meubilair werd geplaatst, ofwel geeft de klant zelf de afmetingen door. Daarna maken wij een uitvoeringstekening op die ter controle naar de klant wordt verstuurd. Het gaat immers om millimeterwerk waarbij een vergissing in een cijfertje grote gevolgen heeft. Pas dan wordt er gestart met het eigenlijke zaagwerk, freeswerk en afwerking. Door onze eigen plaatsingsploeg blijft elk proces inhouse. Dat wordt erg geapprecieerd door de klant."

“

We zien heel veel travertin voorbij komen, ook kwartsieten en de ruwere afwerkingen blijven populair.”



Ontwerp Tjip - Fotografie Annick Vernimmen



Fotografie Stefanie Faveere

Heeft Agra ambities?

Louis: "De groei die we vandaag ambiëren, moet gezond zijn en mag nooit ten koste gaan van de kwaliteit die we leveren. We zullen nooit afbreuk doen op de waarden waar we voor staan, enkel om meer omzet te genereren of groter te worden. Alles wat we doen, moet samenhangen. Groeien om te groeien, dat interesseert ons niet."

In mijn beginjaren was groeien het verste van mijn zorgen. De klantencontacten aanscherpen, dat was toen de belangrijkste focus. Intussen zijn we uitgegroeid tot een gezond bedrijf en dat brengt toch een bepaalde fierheid met zich mee. Fier op wat we neerzetten als resultaat, maar in de eerste plaats fier op wat onze mensen doen: zonder hen sta je nergens. Het gaat er dus niet alleen om dat je je klanten tevreden houdt, maar ook je medewerkers. Waar mogelijk willen we dat aantal graag uitbreiden. Agra staat gekend om

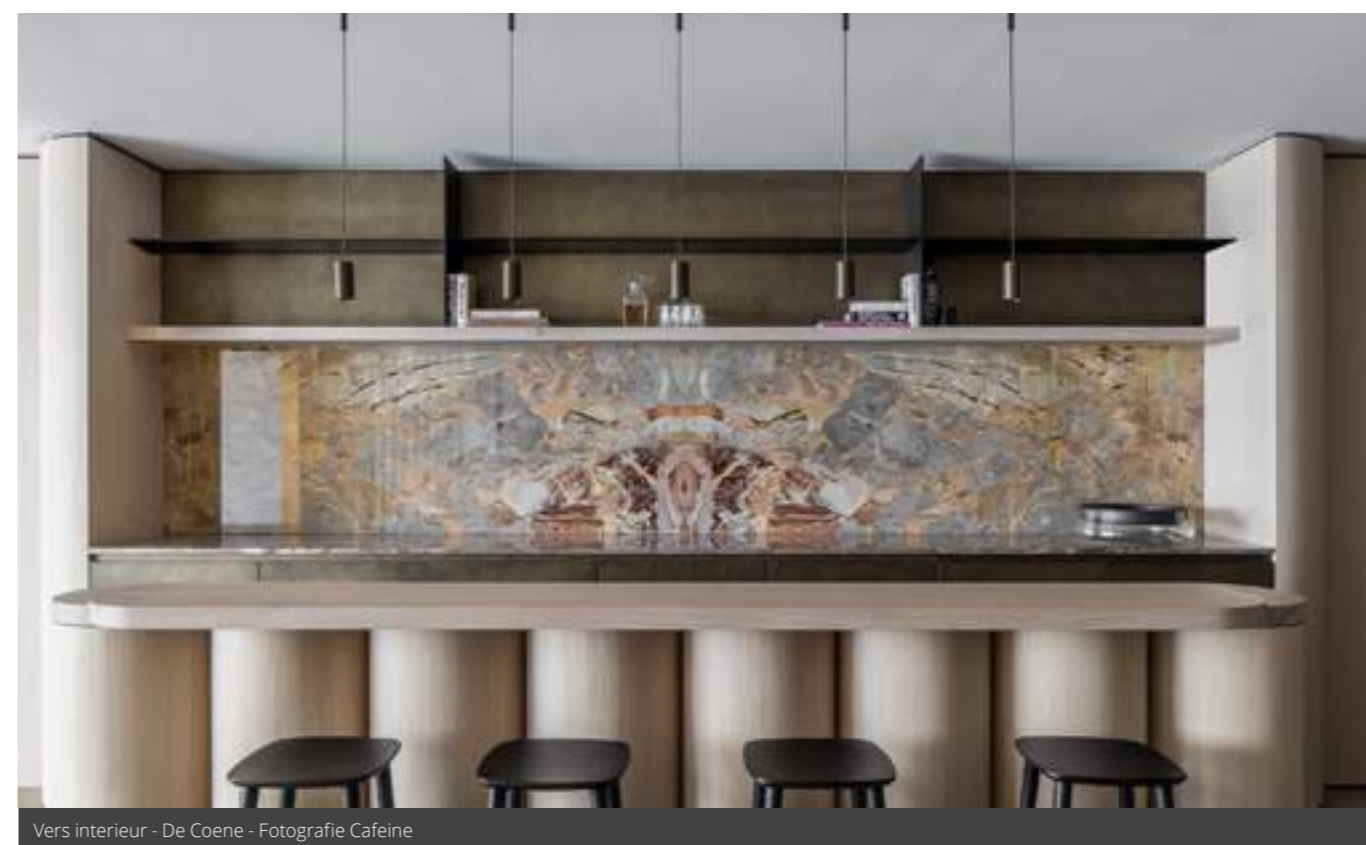
haar propere werkhethiek; het is hier alles behalve een stofkot. We werken met een degelijke afzuiging en zoveel als mogelijk met (recup)water. Ondanks vele inspanningen blijft het in de sector niet gemakkelijk om nieuwe mensen aan te trekken."

Waarin verschillen jullie van andere natuursteenverwerkers?

"Het klinkt cliché, maar een tevreden klant is goud waard. Hoe verkrijg je dat? Een open communicatie, een sterke equipe van mensen met ervaring en kunde, een goed atelier en een aangenaam contact bij de klant. Dat start bij het geven van de prijsopgave en eindigt bij de laatste klik silicone die je trekt. Maar eerlijk? Ik denk dat alle spelers dezelfde waarden nastreven, zeker als je in een hoogstaand segment actief bent zoals interieurafwerking. Ik ben ervan overtuigd dat iedereen in de sector zijn plaats verdient."

“

Ik ben ervan overtuigd dat iedereen in de sector zijn plaats verdient.”



Vers interieur - De Coene - Fotografie Cafeine

Oölitische kalksteen: tropisch gewoel

Kalkstenen zijn er in alle kleuren en -echt waar- geuren. De term kalksteen slaat terug op de chemische samenstelling; ze bestaan voornamelijk uit een minerale vorm van calciumcarbonaat. Maar deze mineralen kunnen aanwezig zijn onder verschillende vorm.

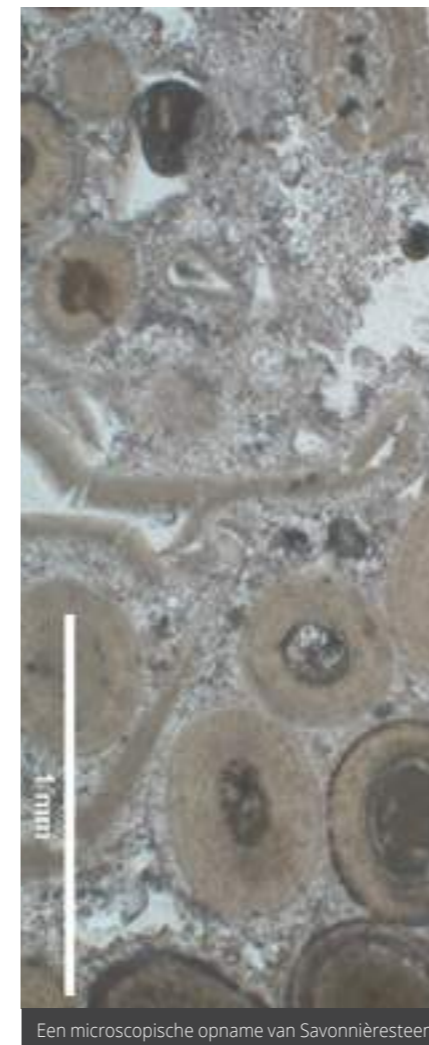
Tekst: Tim De Kock, ARCHES Uantwerpen - Inspect bv



Oölitische kalksteen wordt onder meer gebruikt voor gevelbekleding, waar hun romige kleur en vaak golvende textuur voor een zomers karakter zorgen © Valerie Clarysse



Appartementsgebouw uit Roeselare met gevelsteen Come Brune © Valerie Clarysse



Een microscopische opname van Savonnièressteen

Ontstaan en samenstelling

Oölitische kalkstenen zijn opgebouwd uit kleine kalkbolletjes, de zogenaamde oöiden. Die ietwat vreemde term is ontleend aan de Griekse verwijzing naar de eivorm van deze bolletjes. Hun grootte varieert tussen 0,1 en 2 mm. Microscopisch zijn ze vaak gelaagd opgebouwd, meestal concentrisch en soms radiaalstralig.

De oorsprong van oöiden staat nog steeds ter discussie. De twee meest gangbare theorieën kunnen perfect naast elkaar bestaan. De eerste theorie stelt dat het calciumcarbonaat chemisch precipiteert rond een klein partikel. De tweede theorie stelt dat micro-organismen door hun metabolisme deze neerslag bevorderen. In beide gevallen vindt de vorming plaats in een kalkrijk en energetisch milieu. Die energie komt bijvoorbeeld van golfslag en zorgt ervoor dat de korrels de hele tijd omgewoeld worden, waardoor ze symmetrisch gevormd worden. Oölitische kalkstenen worden daarom typisch geassocieerd met topische, ondiep mariene afzettingen. Er zijn tegenwoordig maar een beperkt aantal plaatsen op de wereld waar oöiden gevormd worden. Wie ze wil bestuderen kan best een strandreis naar de Bahama's boeken.

Kleuren en afwerking

Oölitische kalkstenen komen voor doorheen de geologische geschiedenis. Daardoor vinden we zowel heel compacte als meer poreuze oölitische kalkstenen terug. De algemene regel is: hoe ouder hoe compacter en hoe jonger hoe poreuzer. De jongere oölitische kalkstenen zijn vaak

bleker van kleur en behoren dan ook tot de 'witstenen'. Ze worden onder meer gebruikt voor gevelbekleding, waar hun romige kleur en vaak golvende textuur voor een zomers karakter zorgen.

Oölieten in België

In België zijn er niet zo veel oölitische kalkstenen. We vinden oölitische witstenen in Lotharingen, maar voornamelijk langs Franse zijde. Oölitische hardstenen, de compacte en harde variant, vinden we langsheen de Maasvallei. Onder meer de steen van Vinalmont wordt er nog steeds ontgonnen. Er zijn wel veel oölitische kalkstenen ingevoerd uit Frankrijk. Het vermelden waard is de Savonnièressteen, die sinds de 19e eeuw enorm veel gebruikt is voor zowel beeldhouwwerk als gebouwen. Verder kan ook de Engelse Portlandsteen als een oölitische kalksteen beschreven worden. Deze vinden we onder meer terug in de oorlogsmonumenten van de Commonwealth.

Toepassingsgebieden en onderhoud

Kalkstenen zijn vooral gevoelig aan zuren. Vermijd dus zure onderhoudsproducten. Gezien de veelsoortigheid is de toepassing sterk afhankelijk van het specifieke type. De hardstenen worden o.m. gebruikt als tegels, witstenen worden tegenwoordig vooral gebruikt als gevelbekleding, maar ook in binnen- en buitenvloeren en voor decoratief maatwerk. Raadpleeg steeds de technische fiche om na te gaan welke toepassingen geschikt zijn.

5 creatieve manieren om overschotten van natuursteen te verwerken

Het is misschien wel de vraag van één miljoen: wat moeten natuursteenbewerkeren doen met hun overschotten. Dat blijkt geen evidentie, toch vonden we 5 innovatieve manieren om de overschotten (creatief) te verwerken.

Tekst: Hilde Van Malderen – Foto's: Polycaro



1. Kunst

Kunst is overal en natuursteen leent zich er perfect toe. Toen een aantal steenkappers resten natuursteen in de vuilnisbak zagen belanden, deed dat pijn aan hun hart. Ze verzamelden zich in het collectief R3KUUB en reageerden tegen het weggooien van natuursteen door met het restmateriaal iets nuttigs of ludieks te doen met materiaal dat anders op de afvalberg belandt.

Sommigen kappen er teksten in als kalligrafie in steen, anderen maken er sculpturen van, graven erin of passen nog andere technieken toe. Maar het resultaat is ontzettend mooi en een statement tegen de tonnen natuursteen die in

de afvalcontainer belanden. Luc Vermeulen, Marcelino Pena, Michael Verpeut, Pieter Decroos en Sandra Bonet zetten hun statement zo kracht bij: geen stuk natuur is overschot.

2. Hergebruik grafzerken

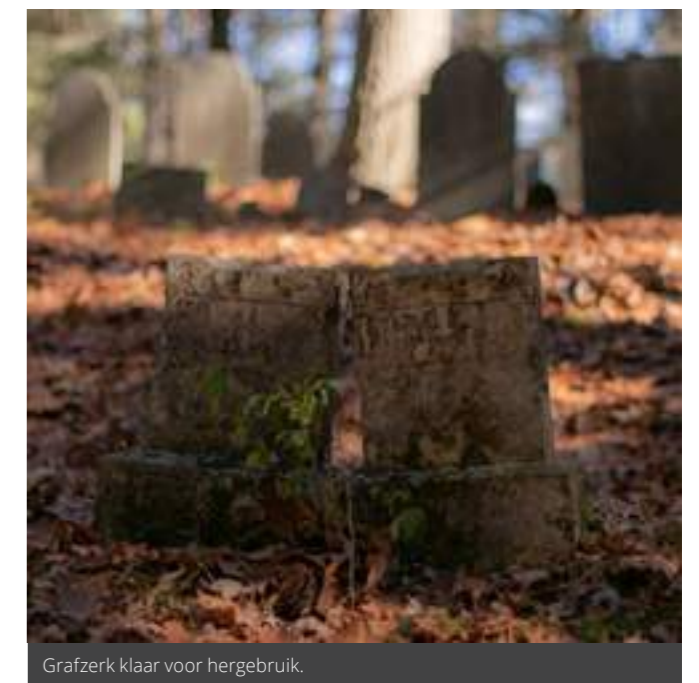
Tot een 20-tal jaren geleden werden grafstenen nog

ambachtelijk gemaakt. Verliep de concessie dan werd die steen vaak gerestaureerd en opnieuw gebruikt. Maar toen kwamen de machinaal gemaakte stenen uit China of India en was het invoeren van een nieuwe steen goedkoper dan werk steken in restauratie. Het merendeel van de afgedankte grafstenen belandde vaak op de container. Maar het hoeft niet zo te gaan.

In Nederland zijn verschillende steenkappers begonnen met het recyclen van oude grafstenen. Zij mogen de stenen met toestemming van de nabestaanden gratis ophalen op het kerkhof en maken er opnieuw een mooie grafzerk van. De letterplaten worden afgevlakt en opnieuw geschuurd of gepolijst, waardoor ze er weer als nieuw uitzien. Het liggende gedeelte wordt nagekeken, gereinigd en op een goede, zo nodig nieuwe, funderingsplaat geplaatst. Het is zelden goedkoper dan een nieuwe grafzerk, maar de kostbare steen wordt niet zomaar weggegooid.

3. Stone

Stone doet zijn reputatie als bedrijf dat inzet op duurzaamheid alle eer aan met hun reclaimed programma waarbij ze koppen van kasseistenen hergebruiken voor bestrating. Kasseien werden tussen de twee wereldoorlogen in heel België massaal gelegd voor bestrating. Wat niet als bestrating werd aangebracht, werd gebruikt als ballast voor koopvaardijsschepen. Dat is de



Grafzerk klaar voor hergebruik.

MACHTIGE MACHINES ... met advies montage training & service

Projectburo PB bv info@projectburo.be 00 32 - 495 340 330 Patrick Buysse

B-2990 WUUSTWEZEL

00 32- 492 101 824 Geert Vanmarcke

Onze exclusieve merken in de Benelux :



NU met platenschuren: foto, nesting, polieren, zagen, boren, frezen, graveren enz...

ALL-IN ONE ! OMAG

Reeds in Benelux ...



www.projectburo.be



Koppen van kasseien worden gebruikt voor bestrating.

reden waarom je nog steeds Belgische Gres en porfier kan vinden in vele straten over de hele wereld. Bij Stone zagen ze de toppen af waarna het corpus met het gezaagde oppervlak teruggeplaatst wordt. Ook de teruggewonnen TOP's krijgen een nieuwe bestemming.

4. Meubels

Op de zestigste editie van Salone del Mobile in 2021 in Milaan stond er een opmerkelijke creatie van de Nederlandse interieurontwerper Stefan Scholten. Hij presenteerde er The Stone House, een huis gemaakt van 100% marmer een travertijnafval. Het afval haalde hij op in verschillende Italiaanse marmergroeves. Nadien combineerde hij eeuwenoud vakmanschap met geavanceerde productietechnieken als computergestuurde freesmachines. "Ik noem dit materiaal bewust geen afval," zei hij over zijn creaties, "want het is nog prima bruikbaar materiaal."

5. Wegenbouw

En dan is er nog een vijfde, meest gekende, oplossing. Zaagoverschot bij natuursteenverwerkers wordt ook meer en meer gerecycleerd: het wordt vermalen tot gruis en gebruikt als bestanddeel voor composiet. Daarnaast zijn er ook bedrijven die de overschotten ophalen en verwerken in beton, grond of stabilisé voor wegenbouw. Op die manier moeten de overschotten niet gestort worden.



De meest gekende oplossing is het hergebruik in de wegenbouw.

Breuk van gevelplinten uit natuursteen

Natuursteen wordt de laatste tijd vaak gebruikt als dunne bekleding voor geventileerde gevels. Jammergenoeg worden er soms beschadigingen vastgesteld, zoals afschilferingen en scheuren in de steen. Deze schadegevallen treden veelal op ter hoogte van de gevelplinten.

Tekst: D. Nicaise, dr. wet., laboratoriumhoofd, laboratorium Mineralogie en microstructuur, WTCB

Mogelijke oorzaken

1. Een slechte aansluiting tussen de gevel en de vloer

Wanneer de gevelplinten in het gebouw verankerd zijn en de bestrating later uitgevoerd werd, dan kan het gebeuren dat men na enkele maanden de volgende verschijnselen vaststelt:

- een slechte uitlijning van de stenen
- afschilferingen in de steen ter hoogte van de deuvels
- scheurvorming tussen de zijdelingse verankeringen aan weerszijden van de steen

Deze beschadigingen zijn te wijten aan de door de vloerbedekking uitgeoefende druk wanneer deze hoger ligt dan de gevelplint. Deze druk komt voort uit:

- een verhinderde uitzetting van de vloerbedekking, die optreedt wanneer er onvoldoende ruimte is tussen de vloerbedekking en de gevelplint of wanneer deze ruimte opgevuld is met mortel. Dit is de voornaamste oorzaak
- een toename van het volume van de voeg of van de vloerbedekking tijdens een vorstfase.

2. Schokken bij blootgestelde gevelplinten

De breuk van de gevelplinten kan ook te wijten zijn aan incidentele schokken, onder meer veroorzaakt door twee-wielers. Dit probleem treedt dan ook frequent op bij gebouwen die grenzen aan drukke straten of openbare plaatsen.

Aangezien er bij het ontwerp niet altijd rekening gehouden wordt met de intensiteit van de schokken, is de steen soms niet dik genoeg, des te meer wanneer de verankeringen hoger liggen dan de vloer (bv. bij zeer hoge elementen). Bij gebruik van twee verankeringen worden deze doorgaans op een derde van de hoogte geplaatst. Naarmate ze hoger liggen, zal ook het risico op schade groter worden.



Scheuren tussen de verankeringen



Versterking van de geventileerde spouw

Preventieve oplossingen

1 Aansluiting tussen de gevel en de vloer

Om de uitzetting van de vloerbedekking toe te laten, zonder dat dit aanleiding zou geven tot spanningen, moet elk stijf/hard contact ter hoogte van de aansluiting tussen de vloerbedekking en de gevelplint alsook over de dikte van de plaatsingslagen (indien de gevelplint tot op dit niveau komt) vermeden worden.

De ideale oplossing hiervoor bestaat erin om de gevelplint boven de vloerbedekking te laten aanvangen. Aangezien deze optie omwille van esthetische redenen slechts zelden overwogen wordt, geniet het de voorkeur om de vloerbedekking ongehinderd te laten uitzetten door:

- tussen de gevelplint enerzijds en de vloerbedekking en haar ondergrond anderzijds in een voeg van 1,5 tot 2 cm te voorzien
- met behulp van een niet-vlekvormende elastische kit een soepele voeg uit te voeren waarbij er over de volledige lengte van de contactzone tussen de twee elementen een langdurig samendrukbaar materiaal aangebracht wordt. De ruimte tussen de vloerbedekking en de gevel kan leeggelaten worden. Desgevallend is de kans echter groot dat deze snel vuil wordt.

Als tweede oplossing kan men tussen de gevelplint en de vloerbedekking een boordsteen plaatsen die tot doel heeft om de voeg tussen de boordsteen en de gevelplint volledig open te houden. Deze voeg moet steeds uitgevoerd worden met een elastische kit en dit, ongeacht de gekozen techniek.

Tot slot dient men erop toe te zien dat de verluchting en de afwatering van de spouw steeds gegarandeerd zijn en dat er geen kleine knaagdieren in de luchtspouw kunnen binnendringen.



Breuk van de stenen ten gevolge van incidentele schokken

2 Aan schokken blootgestelde gevelplinten

Nadat men zich ervan verzekerd heeft dat de steen ter hoogte van de verankeringen voldoende sterk is (zie de WTCB-Dossiers 2015/2.12), kan men verschillende oplossingen overwegen om het breukrisico te beperken. In het ideale geval moet men de stenen onderwerpen aan schokproeven, zoals beschreven in het technische rapport TR001 van de EOTA. Hiermee kan men een harde (projectie van een bol van 1 kg) of een zachte schok (val van een zandzak van 50 kg) simuleren.

Ter herinnering: de TV 146 raadt aan om voor stenen met een volumieke massa van meer dan 2.500 kg/m³ een bekleding van minstens 30 mm dik toe te passen en voor stenen met een volumieke massa van minder dan 2.500 kg/m³ een bekleding van 40 mm dik. De TV beveelt ook een minimale dikte aan van:

- 40 mm voor stenen met een mechanische verankeringsweerstand van meer dan 1.000 N
- 30 mm indien deze weerstand groter is dan 1.500 N.

De verschillende oplossingen om het breukrisico te beperken bestaan erin om de spanningen in de steen te verminderen. Dit kan door:

- de afmetingen van de gevelplinten te beperken tot een oppervlakte van 0,8 m² en een hoogte-breedteverhouding van 3
- de afstand tussen de verankeringen te begrenzen tot maximaal 80 cm
- de dikte van de stenen van de gevelplint met 1 à 2 cm te verhogen. In dit geval moet men: ofwel de verankering centreren in de bovenliggende dunnere steen, als men wil dat de gevelplinten in het-zelfde vlak komen te liggen
- ofwel in een afschuining voorzien en de gevelplint niet of nauwelijks inwerken zodanig dat de spouw geventileerd blijft
- de geventileerde spouw versterken door deze op te vullen met een mager gestabiliseerd vulmateriaal. Het gaat hier echter om een omslachtige operatie met een verhoogd risico op de migratie van zouten afkomstig van de mortel en op de verschijning van differentiële vochtkringen door het feit dat de onderkant van de afwerking niet meer correct geventileerd is. Boven-dien zal de gevelplint in voorkomend geval niet langer als een onderdeel van de geventileerde gevel beschouwd worden, waardoor men zal moeten opteren voor een materiaal met een hogere vorstweerstand (zie TV 228).

Tot slot willen we er nog op wijzen dat de plaatsing van een regelbare tegeldrager in het midden van het element, tussen de isolatie en de steen en ter hoogte van de verankeringen het risico op scheurvorming niet verkleint.



PARTNER CONTENT

Crombé Marble en Thibaut, 30 jaar vruchtbare samenwerking

Bij een bezoek aan Marbrerie CROMBÉ is het eerste wat opvalt het grote aantal THIBAUT-machines dat in de werkplaats staat. Productiemanager Xavier CROMBÉ vertelt ons waarom de machines van de Franse fabrikant zo'n succes zijn bij deze Brusselse marmerbewerkers.

Tekst & foto's: Thibaut



T650



T818



Keuken

Xavier, kan je ons iets meer vertellen over jou en jouw bedrijf?

"Mijn familie is al meer dan 120 jaar actief als marmerbewerker in de Brusselse regio. Wij zijn gespecialiseerd in marmerwerk voor gebouwen. Ik vertegenwoordig de vijfde generatie. Ik ben in 2003 in het bedrijf gekomen, maar vanaf mijn 16de vergezeld ik tijdens de schoolvakanties mijn grootvader Jean en mijn vader Philippe bij hun werk. Zij hebben hun kennis en passie voor het vak op mij overgebracht. Vandaag houd ik me vooral bezig met metingen, lastenboeken en programma's voor de verschillende digitale machines."

Met welke activiteiten houden jullie zich bezig? Wie zijn jullie klanten?

"We doen alle soorten maatwerk, badkamers, werkbladen, trappen, vloerbedekking, enz. Wij werken zowel in België als in andere Europese landen. Onze klanten zijn architecten, aannemers, keukenontwerpers en particulieren. Wij

werken met marmer, graniet, natuursteen, kwartsiet en composiet."

Wat is het project of de prestatie waar je het meest trots op bent?

"Wij zijn trots op al onze projecten, maar vooral op het feit dat wij voor haute couture boetieks, beroemdheden en paleizen hebben gewerkt."

Sinds wanneer werken jullie met THIBAUT machines?

"We kochten onze eerste THIBAUT machine in 1990. Het was de T525 vlak polijstmachine. Vandaag de dag heeft hij duizenden werkuren gedraaid en is nog steeds operationeel."

Waarom heb je voor THIBAUT gekozen?

"In 1990 had THIBAUT al een uitstekende beheersing van het polijsten van stenen. Sindsdien hebben de familie Crombé en de familie Thibaut een vertrouwensrelatie opgebouwd en zijn wij regelmatig blijven investeren in machines van THIBAUT. Deze machines zijn blijven evolueren, met name met de komst van de eerste digitale machines en de robotisering. De diversiteit van hun gamma stelt ons in staat oplossingen te vinden die perfect aan onze behoeften zijn aangepast. Daarom hebben wij ons in de loop van de tijd uitgerust met nieuwe technologieën op het gebied van zaagmachines, numerieke besturing en waterjet. In de afgelopen 30 jaar hebben we ook de beschikbaarheid en de knowhow van de klantendienst van THIBAUT kunnen waarderen, die ons altijd met raad en daad heeft bijgestaan bij alle moeilijkheden die we eventueel ondervonden hadden."

Welke THIBAUT-machines staan hier en aan welke specifieke behoeften voldoet elk van jullie machines?

"Ons machinepark omvat 8 THIBAUT machines: een T525 vlakbedpolijster, een TC04 zaagmachine, een TC650 zaagmachine, een

TC625 zaagmachine, een T55 kantenslijper, een T818 digitaal bewerkingscentrum, een TWJ 40.20 waterjet en een T108 handbediende machine. Al deze machines stellen ons in staat allerlei eenvoudige of meer complexe onderdelen voor decoratief marmerwerk te produceren."

Wat denk je over de evolutie van de software interface van de THIBAUT machines?

"Mettertijd zijn de interfaces steeds intuïtiever geworden en is de leercurve voor de operatoren sterk vereenvoudigd. Wij hebben ook de voortdurende evolutie naar grote aanrakerschermen gewaardeerd, die bijdraagt tot de ergonomie van de machines."

Wat zal jouw volgende investering zijn?

"Voor het einde van het jaar zullen we investeren in een tweede CNC-bewerkingscentrum, de T812 V5. Deze nieuwe machine zal ons in staat stellen onze productiecapaciteit verder op te voeren en zo snel mogelijk op de verzoeken van onze klanten in te spelen."

Zou je de THIBAUT machines aanbevelen aan andere professionals? Waarom zou je dit doen?

"Wij hebben altijd onze collega's in onze werkplaats ontvangen om hen onze machines voor te stellen wanneer zij op zoek zijn naar een nieuw productiegereedschap en wij bevelen hen graag THIBAUT-machines aan. Wat is een betere garantie voor kwaliteit dan 30 jaar partnerschap met een fabrikant?"

5 tips om ergonomisch te werken en zo jouw rug en knieën te ontlasten

Van alle jobs in de bouwsector is tegelzetter één van de zwaarste voor lijf en leden. Dat zegt Koen Wijgaerts die er zijn missie van heeft gemaakt om door preventief te werken heel wat lichamelijk leed te voorkomen. Hij geeft graag ergonomische tips om de job van tegelzetter iets lichter te maken.

Tekst: Hilde Van Malderen



Polycaro weet graag wat er leeft in de sector. Toen we even polsten naar de fysieke belasting van het tegelzetten, kregen we heel wat reacties van lezers. Daarom gingen we eens te rade bij een ergonoom. Want dat tegelzetten zwaar werk is, weten we, maar zijn er ook tips die kunnen helpen om het op lange termijn vol te houden?

Grootste pijnpunten

"Als ik aan een groep vloerders vraag wie het afgelopen jaar last heeft gehad van zijn rug, dan gaan alle handen omhoog. Van de knieën? Drie vierde van de handen. De bouw is qua fysieke belasting al één van de zwaardere sectoren door het manueel hanteren van lasten. Vloerders doen dit op grondniveau en daar is het menselijk lichaam eigenlijk niet voor gemaakt", zegt Koen Wijgaerts, die in verschillende KMO's en grote bedrijven langs gaat om te helpen de ergonomie te verbeteren zodat mensen veel minder snel last hebben van fysiek zware arbeid. "Om te vloeren moet je op de knieën werken, op één of twee knieën, dat noemen we binnen de ergonomie extreme houdingen met drukpunten langs die knieën, maar ook met veel risico op onnatuurlijke houding in het bekken en de rug. Vloerders tillen vanuit een heel laag niveau waardoor die rug nog extra wordt belast."



"Het gaat dus niet alleen over de houding op zich, maar ook om de bewegingen die tegelzetters moeten maken: van links naar rechts draaien, materiaal of gereedschap heffen. Ergonomisch gezien is dat een zeer complexe job. Als ik als ergonoom een risicoanalyse doe voor vloerders, dan kom je snel in het rood risico door de extreme houding, door het manueel hanteren van lasten, soms ver van het lichaam, en door de duur en de frequentie van de taken. En je zit ook met de evolutie naar de grotere platen en basismaterialen. Bovendien moet alles altijd sneller en efficiënter gaan. Het menselijke lichaam heeft moeite om dat te volgen. Gelukkig is er ook een positieve evolutie bezig waardoor de technische hulpmiddelen die gebruikt worden om te vloeren ergonomischer worden en er ook belasting verminderende tools in ontwikkeling zijn zoals een exoskelet bijvoorbeeld. Hierbij wordt het lichaam en vooral de rug of schouders extra ondersteunt."



PRIMUS

ONBEPERKT PRODUCEREN

- Hoge snijkwaliteit
- Slimme CAD/CAM-software
- Tot 60° interpolair
- 3D-waterstraalsnijkop
- Robuuste tafel
- Abrasief afvoersysteem
- Precisie aandrijftechnologie
- Abrasief managementsysteem

Ook verkrijgbaar met SERVOTRON:
meer dan 25 % energiebesparing



Primus 402

Pieterman 
GLAS- EN STEENTECHNIEK

PIETERMAN GLAS- EN STEENTECHNIEK NV
INDUSTRIEWEG 111 - 3583 PAAL-BERINGEN

INTERMAC

Tips

"Als ergonoom leer ik mensen de juiste houding aan bij hun werk, maar ik weet dat die makkelijk verloren gaat een keer je aan het werk bent.

Daarom een paar tips:

1. Ga fitnessen, wandelen of fietsen

Ik weet dat de reactie misschien zal zijn: wij zijn kapot na een dag werken, wij moeten rusten. Maar toch is het belangrijk om zoveel mogelijk in een normaal patroon te bewegen buiten het werk. Je hoeft niet per sé naar de fitness te trekken, gaan wandelen met de hond kan ook al goed doen. Ga vooral voor symmetrische bewegingen. Die zorgen voor herstel van wat je doorheen de dag fout doet of te zwaar belastend is. Uit onderzoek blijkt dat mensen met een zware job, die naast hun werk geen beweging meer hebben, meer risico op fysieke klachten hebben.

2. Stretch

Ik raad aan om toch wat bewegingsoefeningen te doen voor je start met tegelen, zoals bijvoorbeeld squats. Zo bereid je de knieën al wat voor en is het bekken opgewarmd. Of stretch na een

zware fysieke activiteit waarbij je lang op de vloer gewerkt hebt zoals even de hamstrings stretchen of de knieën licht overstretchen. Dat noemen we micropauzes. En ik weet dat men dat zal zien als tijd die verloren gaat, maar uit onderzoek blijkt weer dat mensen die even die oefeningen doen even productief zijn als wie ze niet doet. Die tijd aan oefeningen wordt wel ingehaald.

3. Neem pauzes

Per uur zou ik toch twee hele korte pauzes inlassen om uit je extreme houding te komen. Even rechtstaan en wat wandelen of iets van materiaal halen. Zit zeker niet langer dan een half uur in dezelfde positie.

4. Draag maximaal 25 kilo

Als je materiaal moet dragen, doet dat dan zo dicht mogelijk bij het lichaam. Maak geen draai-bewegingen, en als je het wel doet, beweeg je voeten dan mee. Gebruik ook zoveel mogelijk hulpmiddelen zoals een kruiwagen of een kar. Helaas zit dat stoere een beetje in de cultuur. Zakken van 25 kilo? Dan dragen we er wel twee.

Nochtans is de richtlijn maximaal 25 kilo. Dus zet die stoerheid aan de kant en draag zak per zak.

5. Trek je niets aan van de rest

Oefeningen of een opwarming doen, even stoppen met werken, dat zit niet in onze cultuur. In Nederland of de Scandinavische landen of Japan is dat allemaal al meer eigen. Daar doen ze in bedrijven zelfs een groepsoefening voor de shift. Hier is er vaak nog sociale gêne op een bouwverf. Mannen lachen elkaar dan wat uit bij het zien of samendoen van oefeningen. Dat is spijtig. Ik zie bijvoorbeeld dat Oost-Europese bouwvakkers veel meer aandacht hebben voor hun lichaam. Maar als zo iemand in een team van Belgen wordt gezet, wordt die uitgelachen en wordt die man gedemotiveerd om verder te doen. Hoe motiverend zou het zijn mocht deze man net een applaus krijgen en anderen zijn gedrag verder overnemen. Nog werk aan de winkel dus..."

Biografie

Koen Wijngaert

Studeerde ergotherapie

Volgde opleiding preventie-adviseur

Geeft opleiding ergonomie bij Syntra Hasselt

Schreef een boek over ergonomie:

De mens in zijn omgeving.
Ergonomie op het werk.
(Owl Press, 2021)



“Deze crisis zal tegelsector volledig hertekenen”

Dat de keramische wereld sinds in zwaar onweer zit, is een understatement. De energiecrisis, corona, de oorlog in Oekraïne en stakingen in Spanje zorgen voor nooit geziene prijsstijgingen en transportproblemen sinds begin dit jaar. Toch tonen de Belgische groothandels zich weerbaar. Op korte termijn vragen ze een sterk signaal van de regering en van Europa. En op lange termijn kan deze crisis wel eens positieve gevolgen hebben...

Tekst: Hilde Van Malderen – Foto's: Polycaro



Eerst was er corona. Omdat fabrieken vreesden voor liquiditeitsproblemen, dumpten ze hun stocks keramische tegels massaal op de markt. Maar toen viel het overzees containertransport stil, omdat de prijzen door het dak gingen. De Europese fabrieken konden de vraag niet meer volgen, want plots begonnen mensen ook nog eens massaal te verbouwen in plaats van op reis te gaan.

“De prijzen gingen in spoedtempo omhoog”, zegt Kristof T’sjoen van Stone. “Het was echt paniekvoetbal. Dat komt natuurlijk ook omdat er te lang te goedkoop is geproduceerd. Sinds 2008 heb ik de prijzen alleen maar zien dalen. Er werd op volume gewerkt, met lage marges. Tijdens corona speelde de markt van vraag en aanbod en gingen de prijzen omhoog.”

Oekraïense klei

En dat zijn ze blijven doen. Want de oorlog in Oekraïne zorgde voor aanvoerproblemen van de Oekraïense klei, nodig om de tegels te bakken. Met ook nog de energieprijzen die de pan uit swingen, gingen ook de transportkosten omhoog door allerlei energietoelagen, net als de prijs voor de productie van de tegels zelf, omdat er heel wat gas nodig is voor de ovens.

“Deze situatie is bijna onwerkbaar”, aldus T’sjoen. “Er wordt serieus van geprofitteerd, want er worden nu ook energietoelagen aangerekend op tegels die al in voorraad waren, waar de invloed van de gasprijs dus niet meespeelt.” Als klap op de vuurpijl kwamen er ook nog eens grote stakingen in Spanje, dus wie daar bestellingen heeft lopen, moet nog wat geduld hebben.

“Wij werken momenteel van dag tot dag”, zegt Carlo De Schutter van RI.PA. “Eigenlijk zijn we ook een beetje het slachtoffer van de groenere schepen. Door die ecologische omslag zijn de

“

Wij hebben van onze strategische items immense stocks aangelegd. Ik denk dat we nog nooit zoveel stock hebben gehad.

Guy Royaux
Zaakvoerder Tyles



meest vervuilende schepen eruit, en begrijp me niet verkeerd, dat is een goede zaak, maar de vloot is kleiner en dat zorgt voor een onevenwicht. Ik heb de indruk dat de transportsector daarvan profiteert door buitensporige prijzen aan te rekenen. De Europese Unie moet hier echt actie ondernemen, want het is bijna crimineel hoeveel meer ze plots aanrekenen.”

Immense stocks

Bij de Belgische groothandels is het alle hens aan dek. Ze anticipeerden bijna allemaal door grote stocks aan te leggen.

“Wij hebben van onze strategische, populaire items, immense stocks aangelegd. Ik denk dat we nog nooit zoveel stock hebben gehad”, legt Guy Royaux (Tyles) uit.

“Is er iets niet in stock, dan proberen we de klanten te wijzen op alternatieven. Daarnaast hebben we een portaalsite gekoppeld aan een productdatabase waar we de prijzen op het juiste moment kunnen aanpassen. Je scant de QR-code op de tegel en weet meteen de actuele prijs. Dus wij moeten geen prijstickets meer afprinten, want als je een dag te laat bent met het aanpassen van je prijzen, maak je meteen verlies. Iedere factuur wordt hier ook drie keer gecheckt. Een fabriek factureerde 10.000 euro meer dan de afgesproken prijs, omdat ze al de

Beursstand Slabinck 2022
Eigen ontwerp / eigen fabriikaat



Onze troeven

- 200 jaar ijzersterke ervaring
- 17 jaar display ervaring
- Scherpe prijzen
- Buitenlandse vestiging Skopje
- Continue investering in nieuwste technologieën & machines
- Alles in eigen beheer van ontwerp tot plaatsing
- Innoverend



Stijlvol showroommeubel Bureauwand

Onderaan bureaustellen, centraal ruimte voor TV op tafelhoogte, diverse vakken voor decoratie, tegeltjes en/of catalogen. Uitbreiding mogelijk met bureautafel, al dan niet dwars op het meubel ter hoogte van TV

Ontdek nog meer van onze nieuwe stijlvolle presentatiemeubels



“

Het marktlandschap in de tegels zal hertekend worden. Die slag om de goedkoopste tegel gaat eruit. Het midden en high end-segment zal overleven.

Carlo De Schutter
Zaakvoerder RI.PA

nieuwe prijs hadden doorgevoerd. Dat zijn valkuilen die je in de gaten moet houden.”

Eenzelfde geluid bij Patrick Steylaerts. “Toen we deze verschuivingen midden vorig jaar zagen aankomen, hebben we daar onmiddellijk op gereageerd. We bestelden enorme voorraden tegels bij de fabrieken, aan de toen nog normale prijzen. Daarmee hebben we ondertussen ons voorraadniveau zelfs verdubbeld: van de gebruikelijke drie naar ruim zes maanden. Alleen voor de producten die we niet of niet

meer op voorraad hebben, moeten we de prijsstijgingen doorrekenen. Dit geeft ons een enorm voordeel ten opzichte van bedrijven met beperkte stocks, die de soms abrupte prijsstijgingen machteloos moeten ondergaan en moeten doorrekenen aan hun klanten.”

Bouw sputtert

De enorme prijsstijgingen zorgen voor extra stress bij onze groothandels. Maar al bij al houden ze zich goed staande.

“Ik maak me eerder zorgen om de bestaanszekerheid van de aannemers”, zegt Carlo De Schutter van RI.PA. “Zij kunnen die immense prijsstijgingen niet doorrekenen en bij hen gaat het ook om meer dan alleen tegels. De regering moet hier werk van maken, want als de bouw begint te sputteren, komen we in een economische crisis terecht. We horen nu al bij onze klanten dat er veel minder bestellingen binnenkomen en dat hun opendeurdagen gewoon geen volk trekken. Mensen wachten met (ver) bouwen. Dus ik verwacht een vertraging in de bouw, het wordt nog een moeilijk voorjaar.”

Kristof T'sjoen bevestigt: “De markt zal stilvallen. Ik vrees voor de tweede helft van 2022. Wij geven momenteel geen prijzen meer voor aanbestedingen en de geldigheidsdatum op offertes hebben we ingetrokken. Al zijn er ook bestellingen van mensen die nu al betalen ook al hebben ze het materiaal maar volgend jaar nodig.”

De Schutter duidt ook nog op een meer 'positief' gevolg van deze crisis. “Het marktlandschap in de tegels zal hertekend worden. Die slag om de goedkoopste tegel gaat eruit. Het midden en high end-segment zal overleven en daar werken wij vooral op. Als je een tegel van 8 euro koopt en daar komt een energietoeslag bij van € 2.25/m², zoals nu in Spanje gebeurt (de maatregel gaat in vanaf 14 april), dan betekent dat een prijsstijging van 25%, maar op tegels van 20 euro gaat het maar om iets meer dan 10%. De fabrieken gaan voorrang geven om die tegels te produceren en zullen hun discounters naar achter schuiven, want daar hebben ze minder marge op.”

Het worden dus nog uitdagende tijden, voor onze groothandels en bij uitbreiding ook de tegelzeters en de volledige bouwsector. Als was er ooit ene Churchill die zei: ‘Never waste a good crisis’.



Het belang van oude tegelcatalogi voor de instandhouding van historische betegelingen

Sinds de jaren 1970 groeide de internationale belangstelling voor historische tegels en betegelingen uit de 19e en vroeg 20e eeuw sterk. De laatste jaren stijgt ook de belangstelling voor de realisaties uit de periode 1945-1990.

Tekst & illustraties: dr. Mario Baeck

De hedendaagse tegelhandelaar krijgt daardoor geregeld vragen naar de beschikbaarheid van oude modellen, hun datering, hun technische eigenschappen en de mogelijkheden voor nalevering of reproductie ervan. Veel van deze vragen kunnen mee beantwoord worden via fabriekscatalogi en ander handelsdrukwerk. Het hedendaagse aanbod is bekend in de degelijke tegelhandel, maar wie bewaart de oudere catalogi en wat is het precieze nut ervan?

Interessante verzamelobjecten

Handelscatalogi - bestaan al sinds de 16de eeuw. Vanaf de tweede helft van de 18e eeuw

werd het uitgeven van een geïllustreerde handelscatalogus geleidelijk aan een regulier onderdeel van de bedrijfspraktijk van allerhande firma's. Zeker voor grote en zware objecten - waaronder architecturale keramiek en vloeren wandtegels - was het via deze weg een stuk gemakkelijker om de potentiële klant te informeren over het concrete aanbod, zeker als die zich ver van de fabriek elders in het land of zelfs in het buitenland bevond.

Het verzamelen van 19e en 20e-eeuwse handelscatalogi bleef lang een uitzondering, en is in België nog steeds problematisch omdat het

door geen enkele instelling systematisch op zich wordt genomen. Enkel het Museum voor de Oudere Technieken in Grimbergen beschikt over een veelzijdige collectie van Belgische handelscatalogi uit de meest diverse gebieden, waaronder ook een 25tal historische tegelcatalogi, deels volledig gescand en zo ruim toegankelijk voor onderzoek (www.mot.be/nl/opzoeken/rcb/onderwerp).

Ook het Vlaams Architectuurinstituut of VAI beschikt over een aanzienlijk aantal productcatalogi en reclamefolders rond bouwmaterialen, maar dit onderdeel van de collectie is nauwelijks



Omslag vloertegelcatalogus Leon de Smet & Cie 1908, met vestigingen in Frankrijk en Gent



Foto van de Brusselse toonzaal van het Maison Helman in Brussel in de handelscatalogus van na 1905



CISA



Een van de losse patroonkaarten met voorstellen voor gevelpanelen uit het ruime aanbod van Gilliot & Cie in Hemiksem ca 1911



Omslag wandtgelcatalogus van de tegelfabriek in Hemiksem, jaren 1950

ontsloten (<https://www.vai.be/over-de-collectie>). De grootste collecties Belgische tegelcatalogi bevinden zich vandaag in binnen- en buitenlands privébezit, en zijn samengebracht door vakmensen en onderzoekers, waaronder de auteur van dit artikel. Op termijn zullen minstens enkele van deze collecties overgedragen worden aan openbare instellingen, zodat ze voor onderzoek beschikbaar zullen komen. En dat is een prachtig vooruitzicht. Waarom eigenlijk?

Nuttig onderzoeksmateriaal

Wat is het nut van dergelijk oud of recenter materiaal dat voor de hedendaagse tegelhandel geen waarde meer heeft? In deze oude handelscatalogi en bijhorende tarieflijsten zijn moeilijk elders terug te vinden gegevens terug te vinden. Nuttig voor architectuur- en kunsthistorici zijn de gegevens over zeer uiteenlopende aspecten als de inplanting van verkooppunten en magazijnen, vertegenwoordigingen in binnen- en buitenland, prijzenbeleid en handelskortingen, verpakings- en transportkosten of bekroningen op wereld-, internationale, nationale en regionale tentoonstellingen. Handelscatalogi geven verder geregeld ook heel wat informatie over het uitzicht, de omvang en de evolutie van de bedrijfsgebouwen, het aanwezige machinepark en af en toe ook over de concrete productiewijze en productieaantallen.

Ze bevatten daarnaast heel wat gegevens nuttig voor hedendaagse restauratiearchitecten. Zo vernemen we uiteraard altijd meer over de producten zelf, over het uitzicht en de evolutie ervan binnen een bepaalde fabriek en bij meerdere catalogi van eenzelfde fabriek ook over de jaren heen. Dat geldt ook voor de maten, de kwaliteitssortering, de concrete prijzen, de benamingen, de variatie binnen het aanbod, de evolutie van de fabrieksmerken, eventuele externe ontwerpers en meer algemeen ook over de samenwerking tussen de producent, de architect-ontwerper en de klant-opdrachtgever. Ook

vernemen we zeer geregeld meer over de door de fabrikant gewenste toepassingsmogelijkheden en worden technische gegevens in verband met plaatsing en onderhoud meegegeven. Ook lijsten van realisaties, al dan niet ondersteund door foto's ervan, komen voor en bieden mogelijkheden voor concreet in situ onderzoek. En af en toe worden ook vroegere testrapporten en aanbevelingen van architecten en ingenieurs mee opgenomen.

Dit alles maakt duidelijk dat handelscatalogi heel wat mogelijkheden bieden voor concreet onderzoek naar tegeltoepassingen in interieurs en exterieurs die vandaag aangetroffen worden. Zo kunnen ze helpen bij een goede identificatie en beter begrip van een concrete betegeling omdat ze de mogelijkheid bieden tot het met zekerheid bepalen van de herkomst en datering van in situ aanwezige materialen zonder destructief onderzoek.

Een waardevolle informatiebron bij restauraties

Bij het bestuderen van meerdere catalogi over een langere periode krijgt men ook inzicht in fundamentele wijzigingen in de concrete legpatronen van vloeren en wandindelingen van

lambriseringsen, in veranderingen in legverbanden en voegbreedte en in vorm- en maatwijzigingen van de diverse tegeltypes. Als praktijkvoorbeeld voor dit specifieke aspect – waaruit tevens duidelijk wordt dat het onderzoek van handelscatalogi ook een belangrijke hulp kan vormen bij restauraties of gedeeltelijke reconstructies van historische interieurs – kan een restauratieproject voor het Brusselse woonhuis en atelier van Victor Horta, gebouwd tussen 1898 en 1900, worden aangehaald.

In de periode vanaf de bouw tot 1911 is het huis – een icoon van de Art Nouveaustijl – driemaal verbouwd. In de voorbereiding op de geplande restauratie was de identificatie en datering van de wand- en vloertegels in de kelderkeuken nodig om de verschillende opties in kaart te brengen. De wandtegels zijn – op basis van mijn onderzoek met behulp van oude handelscatalogi – geïdentificeerd als faïencetegels uit het aanbod van Boch Frères uit La Louvière, met name de serie "Paysage bleu" naar een ontwerp van Charles Mouzin (1895-1896). De achthoekige vloertegels bleken eveneens afkomstig van Boch Frères (uit de periode 1890-1929). Het antwoord is gevonden door de ontwikkeling van de legpatronen in catalogi van Boch Frères over de jaren heen te bestuderen.

Vastgesteld kon worden dat deze patronen na 1908 veranderden: vanaf dat jaar koos men voor randen met geometrische motieven in plaats van figuratieve decors. Het vloerpatroon kon dus met vrij grote zekerheid tot de oorspronkelijke bouwperiode worden gerekend. Met behulp

van de nog resterende tegels is vervolgens een verantwoorde reconstructie van de vloer- en wandafwerking gerealiseerd.

De meerwaarde van een dergelijk tijdsintensief onderzoek is vrij groot, want de studie van een grotere hoeveelheid dateerbare catalogi laat toe de evolutie van het aanbod doorheen de tijd vrij exact te analyseren en dit niet alleen op het niveau van een afzonderlijke fabriek, maar ook op dat van meerdere fabrieken binnen één land en zelfs over diverse landen heen. Zo bleek uit mijn eigen onderzoek al snel dat ook catalogi van buitenlandse bedrijven van grote betekenis kunnen zijn. Dat geldt zeker voor de betegelingen van na 1945 en in nog hogere mate voor de hedendaagse realisaties. Vloer- en wandtegels werden en worden namelijk al eeuwenlang en tot op vandaag geïmporteerd en geëxporteerd.

Een oproep

Om deze internationalisering van de tegelmarkt na de tweede wereldoorlog beter te kunnen begrijpen en om restauratieprojecten van waardevolle betegelingen uit de naoorlogse periode in de toekomst goed te kunnen uitvoeren is het verzamelen van recente handelscatalogi van groot belang. Daarom een oproep naar allen in de sector: gooi voortaan uw verouderd catalogusmateriaal niet achteloos weg, maar stel ze ter beschikking voor later onderzoek. Dat dergelijk recent promotiemateriaal van groot belang kan zijn, werd recent aangetoond in een ongemeen boeiende en voor de restauratiepraktijk zeer nuttige studie rond Naoorlogse bouwmaterialen in woningen in Brussel 1945-1975, samengesteld door collega onderzoekers van de VUB in Brussel. Heeft u materiaal ter beschikking, neem dan contact op met de auteur van deze bijdrage. Dat kan via mail op mario.baeck@telenet.be



Detailfoto van de wandbetegeling in de Horta-woning in Brussel en de patroonkaart van Boch Frères met de decoratieve veldtegels naar ontwerp van Mouzin.



Detailfoto van de wandbetegeling in de Horta-woning in Brussel en de patroonkaart van Boch Frères met de decoratieve veldtegels naar ontwerp van Mouzin.

SECTOR

BITA gaat voor tandem-voorzitterschap in nieuwe strategie



Voor het eerst in de geschiedenis werkte BITA een formule uit om de beroepstegelzetter meer te betrekken bij de noden en verzuchtingen van de collega's. De Raad van Bestuur besliste onder meer om specialist Nick Devinck het voorzitterschap te laten opnemen van het BITA Technisch Comité, gecombineerd met de nieuwe BITA Adviesraad. Bedoeling is om twee tijdovende vergaderingen in één te laten samensmelten omdat de inhoud en belangen van deze twee 'plateaus' enigszins gelijk lopen.

De leden van de Technische Adviesraad zullen niet beperkt worden tot tegelzetter alleen, maar zal ook open staan voor bedrijven en fabrikanten van aanverwante producten en tools. Bedoeling is om efficiënter en nauwer samen te werken met de vele partners, waarbij het detecteren van innovaties nog sneller kan ingezet worden op de werkvloer door het organiseren van doelgerichte workshops en praktische testen. Op 22 april bijvoorbeeld kwam het WTCB al eens langs om enkele ponsproeven op een 'zwevende dekvloer' van nieuwe XXL-vloertegels van het BITA atelier uit te voeren. De resultaten van de testen zullen bekend gemaakt worden in de eerstvolgende WTCB Technisch Comité HMV. Wordt vervolgd...



Bouwboost 2022

SECTOR

Bouwboost weerom geslaagd evenement

Bouwunie organiseerde op 24 februari voor de tweede keer een event voor de bouwvakker in het VDAB trainingscentrum te Wondelgem. Ook de tegelzetter kon er twee verschillende opleidingen kiezen: 'betegeling in natte cellen' en 'buitenvloeren op tegel dragers'.

Het nauwkeurig voorbereid evenement trok honderden bouwvakkers aan, zowel vanuit de ruwbouw als vanuit de afwerking. De hele dag kon men ook zelf de handen uit de mouwen steken om de nieuwste technieken en methodes in de praktijk uit te proberen.

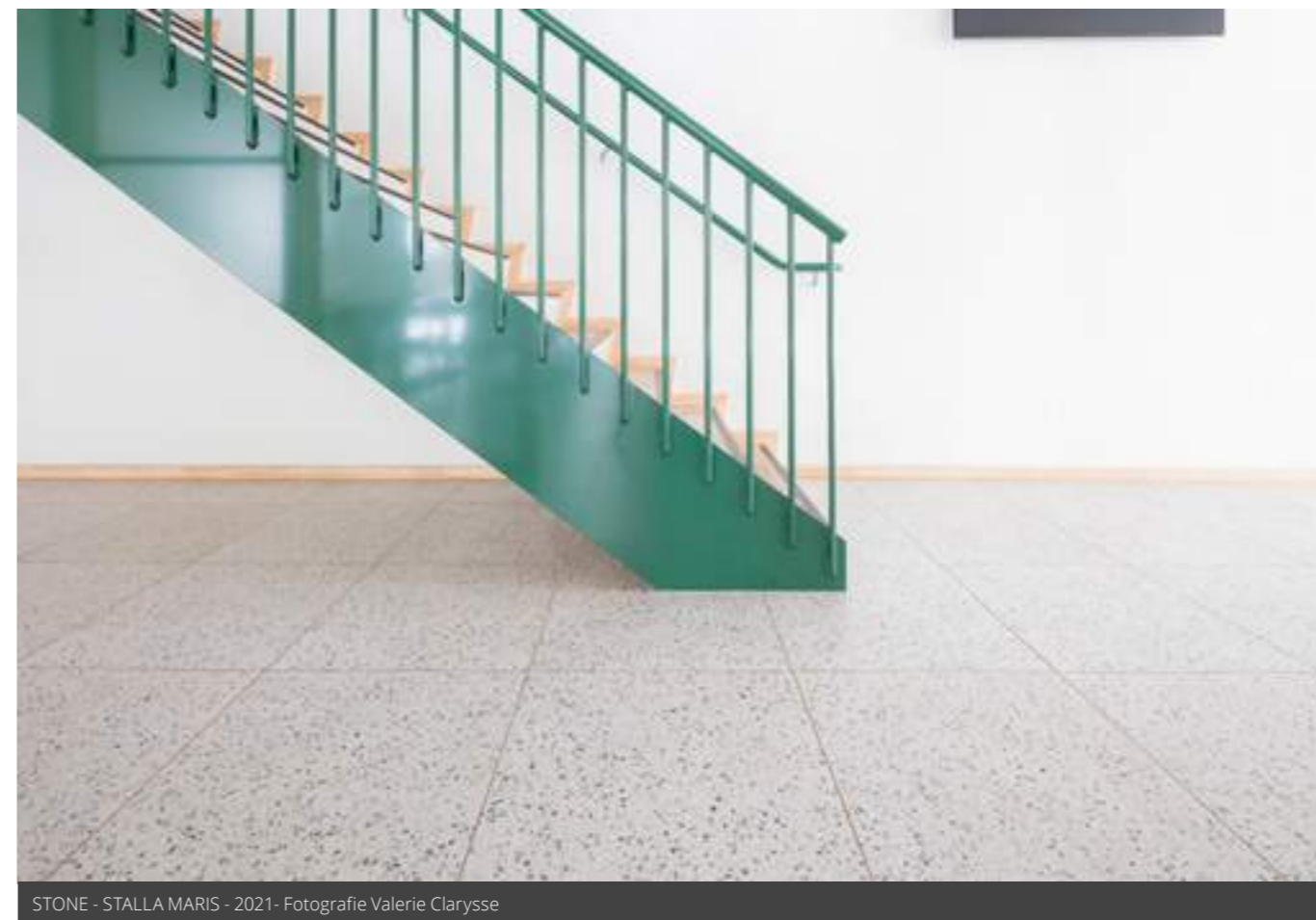
Kortom een geslaagd initiatief waar – tussen een Belgisch frietje door – veel bijgeleerd werd, dankzij de deskundige uitleg van gastdocenten Peter Goegebeur, Patrick Holderick, David Vandendriessche en Patrick Deprez.

Stone lanceert met Geology en Granitocer twee private labels

Tekst: Hilde Van Malderen – Foto's: Stone



STONE - STALLA MARIS - 2021- Fotografie Valerie Clarysse



STONE - STALLA MARIS - 2021- Fotografie Valerie Clarysse

Stilstaan is achteruitgaan, vinden ze bij Stone. En dus grepen ze de coronacrisis aan om zichzelf her uit te vinden. Het bedrijf uit Olsene wil niet langer enkel een rol spelen als groothandel, het gaat ook zelf terug meer produceren. Daarom lanceert het twee private labels: Geology en Granitocer. Met dit kwaliteitsvol keramisch materiaal willen ze hun klanten nog beter servicen.

“Corona heeft ons doen nadenken”, zegt Kristof T’Sjoen van Stone. “Tijdens die crisis heeft men eerst stocks gedumpt op de markt. Daarna moesten we plots lang wachten op ons materiaal, omdat er niet genoeg bezetting was bij de producenten en toen die er wel was, stegen de energieprijzen. Daarnaast was er nog een probleem in de toelevering omdat een aantal grondstoffen uit Oekraïne komen. Wij waren al die tijd een speelbal van de grotere keramische entiteiten met veel echelons, waardoor wij nog weinig grip hadden op wat wanneer zou komen. Ze gingen ook heel wispelturig om met hun klantennetwerk.”

Innoveren

En dus besloten ze bij Stone om volop te innoveren en de touwtjes zelf in handen te nemen. “We hebben een shift gemaakt naar de fabrikantenzijde waarbij we veel meer willen aansturen wat er komt, hoe het er komt en onder welke voorwaarden. We zijn gaan samenwerken met labo's en productie-entiteiten om zelf keramisch materiaal te ontwikkelen dat

volledig onder onze naam wordt gebrand. In de conceptfase hebben we ook samengewerkt met onze klanten en architecten. Soms kwamen er zelfs dingen speciaal op hun vraag. Wij willen zo flexibel kunnen inspelen op bepaalde dossiers of projecten en willen, als het nodig is, snel schakelen.” Service ten top dus.

Terrazzo

Het resultaat mag er wezen. Stone presenteert twee private labels Granitocer en Geology. “Granitocer kwam er op basis van de hardlopers in terrazzo. We hebben een vijftal kleuren in productie genomen om te kunnen beantwoorden aan een aantal technische eigenschappen die men soms vroeg en die we met terrazzo niet konden invullen. Dus hebben we een hoogwaardig keramische alternatief ontwikkeld met dezelfde look & feel, zodat we dat perfect kunnen combineren met terrazzo. Dat is voor een heel aantal dossiers een hefboom geweest waarbij we de keramische varianten combineren met terrazzo. Zo werd de trap bijvoorbeeld in de echte terrazzo uitgevoerd en het bordes in de



Met Granitocer hebben we een hoogwaardig keramisch alternatief ontwikkeld met dezelfde look & feel als terrazzo.



STONE - STALLA MARIS - 2021
Fotografie Valerie Clarysse



Wij willen kunnen beantwoorden aan de vraag van onze klanten door te zorgen dat we onze eigen labels ruim op voorraad hebben.

keramische variant. Dat helpt een stuk om op budgettair niveau te werken. En om tegemoet te komen aan de technische eisen die men stelt zoals onderhoudsgemak, want een keramische tegel heeft een totaal ander onderhoudspatroon dan een echte terrazzo.”

Geology

Dat Stone voor de terrazzolook koos, is natuurlijk niet helemaal toevallig. Het bedrijf staat erom bekend en terrazzo blijft het bij hen heel goed doen, zowel in publieke als residentiële context. Daarnaast staat Stone ook bekend om zijn aanbod natuursteen. Het hoeft dan ook niet te verwonderen dat Geology, het tweede private label van Stone, geïnspireerd is door natuursteen. “Istriian White en Navarra Grey zijn twee exclusiviteiten van Stone waar geen keramische alternatieven voor bestonden. Daarom hebben we ervoor gekozen om die mee op te nemen zodat deze materialen breder kunnen worden ingezet voor bijvoorbeeld een zwembad of een appartementsgebouw. Zelfs mensen uit de sector zien nauwelijks het onderscheid tussen de originele natuursteen en het keramische equivalent. We hebben dit gamma verder aangevuld met twee iets commerciële kleuren die gebaseerd zijn op Egyptische kalkstenen en die Simbel Grey en Simbel Sand gedoopt werden. Ook hier weer zijn vele combinaties mogelijk. Bijvoorbeeld mensen die maatwerk willen in natuursteen en bepaalde stukken toch in het

keramische alternatief willen omdat het zuur-, kras- of vlekbestendig moet zijn. Of je kan het ook op een vlotte manier op tegeldragers zetten.”

Pilootproject YUST

Een eerste pilootproject kwam er in Berchem. YUST is een hotelomgeving waarbij er zowel hotelkamers zijn voor korte verblijven als instapstudio's voor langere verblijven. Twee verschillende referenties van de twee private labels werden hier toegepast. Wat nog eens bevestigt dat dit hoogwaardig keramisch materiaal zowel voor residentiële als voor publieke projecten geschikt is.

Stone toont zich trouwens meteen ambitieus voor de toekomst. “Wij willen hierin verder gaan”, zegt Kristof T'Sjoen. “Het ontwikkelen van private labels in al onze materialen en het uitbouwen van exclusiviteiten is een topprioriteit in de uitbouw van ons gamma. Dat geeft ons de enige garantie

dat wij controle kunnen houden over de investeringen die we doen. We beseffen dat dat zware engagementen zijn. Maar dit is volgens ons de enige manier. Via de klassieke weg kun je niet alles zelf in de hand nemen, want je werkt met merken, je neemt een distributeursschap op, maar als het goed loopt, komt dat merk bij nog andere distributeurs terecht of zien we het hier toch verschijnen, maar dan in ander dozen.”

Export tot in Korea

Bovendien is er nog een reden waarom Stone gelooft in zijn eigen private labels. “Ze zullen breder inzetbaar zijn, want dit kunnen we ook exporteren en dat zal onze groeiende exportactiviteit ten goede komen. Wij beleveren nu al zeer grote dossiers in het buitenland, tot in Taiwan en Korea toe. Net omdat het private labels zijn, kunnen wij wereldwijd uitvoeren, terwijl sommige merken ons net beperkingen opleggen op dat vlak.”

Wie er natuurlijk het meest voordeel bij haalt, zijn de klanten van Stone. “Wij willen kunnen beantwoorden aan de vraag van onze klanten door te zorgen dat we onze eigen labels ruim op voorraad hebben. Ook dat was de laatste tijd een probleem, omdat we daar ook afhankelijk waren van de leveranciers. Nu werken we met onze eigen voorraden. Zo willen we een toegevoegde waarde hebben voor onze klanten, want voor hen doen we dit natuurlijk.”



Onze twee private labels zijn zowel geschikt voor residentiële als publieke context.

STONE

Stone Olsene

Grote Steenweg 13
9870 Zulte (Olsene)
België

☎ 09 388 91 11
✉ info@stone.be
🌐 www.stone.be

Beschikbare formaten

De private labels van Stone bestaan in volgende formaten:

Granitocer:
600 x 600 x 9.2

Geology:
600 x 600 x 9.2
900 x 900 x 11
900 x 600 x 20



STONE - STALLA MARIS - 2021- Fotografie Valerie Clarysse



YUST a Loft XL



YUST a Suite

Stone levert flagstones voor gloednieuw Securex gebouw in Gent

Flagstones zijn dé specialiteit van Stone. Met het pas voltooide Securex gebouw in Gent, leverde het bedrijf uit Olsene dan ook een prachtig visitekaartje af. Tekst: Hilde Van Malderen - Foto's: Stone

“Voor dit project hebben we gekozen voor de Flagstones Torro gekloven. Dat is een licht genuanceerde leisteen met een kleurvariatie van zwart, met hier en daar wat roest in. In dit gebouw is het zowel binnen als buiten gebruikt. In totaal gaat het hier om meer dan 1500 vierkante meter flagstones. De binnenuitvoering is iets dunner dan de buitenuitvoering 10-20 mm tegenover 30-50mm buiten. Breukstenen en flagstones maken deel uit van ons DNA, altijd geweest. En tijdens corona wilden we weer meer aansluiten bij dat DNA. Dus hebben we een programma gemaakt van elf standaard flagstonekleuren, allemaal leverbaar uit voorraad en in verschillende diktes en formaten.”

“Ze worden nu gebruikt in heel verschillende architecturale toepassingen. In inkomhallen van hotels, maar ook in superdeluxe privé-projecten. Ook in de export doen ze het goed, zo komen onze stenen over de hele wereld terecht zoals in

grote zwembaden van Center Parcs. Dat maakt ons fier. Maar onze referenties zijn natuurlijk maar zo sterk als de architectuur die erachter zit en bij dit gebouw in Gent zijn we zeer blij met het resultaat.”

STONE

Stone Olsene
Grote Steenweg 13
9870 Zulte (Olsene)
België

☎ 09 388 91 11
✉ info@stone.be
🌐 www.stone.be



Cosentino streeft naar 100% duurzaam kwartscomposiet en komt met HybriQ®+ dicht in de buurt

Waar de ontwikkeling van de HybriQ®-technologie in kwartscomposiet al een revolutionaire stap was op weg naar een groener proces en product, gaat HybriQ®+ nog dat tikkeltje verder in haar toewijding aan het milieu met een kwartscomposietsamenstelling die streeft naar complete zuiverheid.

Tekst & foto's: Cosentino

Want dankzij het gebruik van minstens 20% gerecycleerd materiaal (zoals gerecycleerd glas) in HybriQ®+-oppervlakken, kan Cosentino met haar nieuwe HybriQ Technology® het gehalte kristallijn silica laten zakken tot – afhankelijk van de kleur – minder dan 50 of zelfs 10%. Een aanpassing die naast betere productprestaties ook een minimale impact op het milieu heeft. Een aanzienlijke stap vooruit naar een klimaat-neutrale kwartscomposietsamenstelling.

De revolutie is groen

Naast de revolutionaire aanpassingen in technologie en productsamenstelling, transformeerde ook het productieproces richting groen ideaal. Bij het produceren van Silestone® HybriQ® en HybriQ®+-materiaal

wordt voor 98% gerecycleerd en gezuiverd water gebruikt, het hele proces is aangedreven door volledig hernieuwbare energiebronnen, en de afvalstromen worden herwerkt, hergebruikt en als grondstof teruggevoerd naar het productieproces.

New horizons

Mooie overtuigingen, principes en procedés die gelukkig ook samenkomen in een al even mooie collectie oppervlakken. De Ethereal-lijn is zo'n realisatie met ultiem verfijnd resultaat. Witte oppervlakken met diepe, fijne aders in blauw (Ethereal Dusk), grijs (Ethereal Haze) zwart (Ethereal Noctis) of goud (Ethereal Glow). 4 nieuwe Silestone® Ethereal-kleuren voor een dromerige en creamy wolkenhemel in huis.



Silestone Kitchen - Ethereal Dusk



Silestone Kitchen - Ethereal Noctis



Kerapoxy Easy Design

De gemakkelijkste aan te brengen epoxyvoeg!



41 KLEUREN

Kerapoxy Easy Design

Tweecomponenten epoxymortel, met BioBlock® technologie, ideaal voor het voegen van keramieken tegels, mozaïek en stenen tegels: eenvoudig aan te brengen, niet absorberend en gemakkelijk schoon te maken.





Husqvarna®

GEEN ENKELE VLOERBEDEKKING WEERSTAAT AAN ONZE VLOERSTRIPPERS



ZET U SCHRAP VOOR EEN NIEUW TIJDPERK IN OPPERVLAKTEVOORBEREIDING

Het vroegere assortiment machines voor oppervlaktevoorbereiding van Blastrac, met onder meer freesmachines, strippers en vloerschuurmachines, is nu ondergebracht bij Husqvarna. Met nog meer opties en als één toegewijd team effenen we de weg voor de toekomst van de oppervlaktevoorbereidingssector.

www.husqvarnacp.com

Copyright © 2022 Husqvarna AB (publ). Alle rechten voorbehouden. Husqvarna en andere product- en kenmerken zijn handelsmerken van de Husqvarna Group of haar licentiegevers. Wij behouden ons het recht voor om wijzigingen in technologie en specificaties aan te brengen zonder voorafgaande kennisgeving.